



НИУ МГУ

Головной региональный центр коллективного пользования научным оборудованием и установками

СК Н ПВД 03-328-2018

УТВЕРЖДАЮ
Ректор НИУ МГУ

А.А. Волков

“12” апреля 2018 г.

Ввести в действие с


“12” апреля 2018 г.

РЕГЛАМЕНТ

**доступа к научному оборудованию, установкам и программному обеспечению
головного регионального центра коллективного пользования научным
оборудованием и установками**

Выпуск 5

Москва 2018

	НИУ МГСУ Головной региональный центр коллективного пользования научным оборудованием и установками	СК Н ПВД 03-328-2018	
	Выпуск 5	Изменений 0	Экземпляр №1
		Лист 2 Всего листов 14	

1 Назначение и область применения

Настоящий Регламент определяет порядок использования научного оборудования, установок и программного обеспечения Федерального государственного бюджетного образовательного учреждения высшего образования «Национальный исследовательский Московский государственный строительный университет» (НИУ МГСУ, далее – Базовая организация) в рамках предоставления услуг коллективного пользования.

Координация мероприятий по предоставлению услуг коллективного пользования осуществляется Головным региональным центром коллективного пользования научным оборудованием и установками (далее – ГР ЦКП).

Настоящий регламент введен взамен Регламента доступа к научному оборудованию, установкам и программному обеспечению Головного регионального центра коллективного пользования научным оборудованием и установками (СК Н ПВД 03-328-2017), утвержденного 13.11.2017 г.

2 Нормативные ссылки

Настоящий Регламент разработан в соответствии с действующим законодательством Российской Федерации, нормативными документами Правительства Российской Федерации, Министерства образования и науки Российской Федерации и других министерств и ведомств в частях, регламентирующих направления деятельности ЦКП, Уставом НИУ МГСУ, Положением о Головном региональном центре коллективного пользования научным оборудованием и установками (СК Н ПСП 328-2017), а также иными действующими внутренними организационно-распорядительными документами Базовой организации.

3 Термины, определения, обозначения и сокращения

НИУ МГСУ – Федеральное государственное бюджетное образовательное учреждение высшего образования «Национальный исследовательский Московский государственный строительный университет».

ГР ЦКП – Головной региональный центр коллективного пользования научным оборудованием и установками.

ПО – программное обеспечение.


УНУ – уникальная научная установка.

НТС – Научно-технический совет НИУ МГСУ.

4 Общие положения

4.1. Доступ к научному оборудованию, установкам (в том числе УНУ), и программному обеспечению ГР ЦКП (далее – оборудование, установки и ПО) осуществляется в формате предоставления услуг заинтересованным пользователям (далее – услуг). Актуальный перечень типовых услуг ГР ЦКП, форма заявки и форма типового договора публикуются в открытом доступе на сайте Базовой организации в соответствующем разделе ГР ЦКП, расположенном по адресу: grskr.mgsu.ru

4.2. К работе с оборудованием и ПО допускаются квалифицированные сотрудники научно-исследовательских, научно-образовательных и научно-технических

	НИУ МГСУ Головной региональный центр коллективного пользования научным оборудованием и установками		СК Н ПВД 03-328-2018	
	Выпуск 5	Изменений 0	Экземпляр №1	Лист 3 Всего листов 14

подразделений, вовлеченных в деятельность ГР ЦКП (далее – научно-технические подразделения). В отдельных случаях к самостоятельной работе с оборудованием и ПО могут быть допущены заинтересованные пользователи (далее – заявители), либо их представители. В этом случае указанные лица обязаны:

- предварительно согласовать с руководителем ГР ЦКП возможность непосредственного доступа к требуемому оборудованию, установкам и ПО;
- подтвердить свою квалификацию и навыки работы с указанным оборудованием, установками и ПО;
- выполнять все работы лишь в присутствии квалифицированных научных сотрудников, ответственных за эксплуатацию указанного оборудования, установок и ПО в научно-техническом подразделении.

5 Пользователи услуг

Пользователями услуг ГР ЦКП могут являться:

- сотрудники учебных и научных подразделений, докторанты, аспиранты, а также иные обучающиеся и сотрудники, вовлеченные в научно-исследовательскую деятельность Базовой организации (далее – внутренние пользователи);
- сторонние физические и юридические лица (далее – внешние пользователи).

6 Порядок предоставления услуг


Предоставление услуг ГР ЦКП осуществляется в несколько этапов. Последовательность и сроки реализации этапов для различных групп пользователей представлены в виде блок-схемы в Приложении 1 к настоящему Регламенту. В пунктах 6.1-6.3 представлены пояснения, касающиеся порядка предоставления услуг. Последовательность и сроки реализации этапов оказания услуг ГР ЦКП на условиях договора присоединения представлены в виде блок-схемы в Приложении 2 к настоящему Регламенту.

6.1. Обработка и рассмотрение заявок.

6.1.1. Прием, регистрация и обработка заявок осуществляется в электронном виде, либо на бумажном носителе. Заявки рассматриваются в порядке их поступления. Форма заявки представлена в Приложении 2 настоящего Регламента, а также на сайте Базовой организации в соответствующем разделе ГР ЦКП, расположенном по адресу: grckp.mgsu.ru.

6.1.2. После регистрации заявки осуществляется оценка технической возможности оказания Услуг в соответствии с требованиями заявки. Оценка осуществляется руководителем ГР ЦКП совместно с руководителями подразделений, вовлеченных в деятельность ГР ЦКП.

6.1.3. В случае, если оказание Услуги по поданной заявке не предполагает использование УНУ, руководитель ГР ЦКП принимает решение о возможности заключения с пользователем договора на проведение научных работ и оказание Услуги, в том числе на условиях присоединения, на основании положительной оценки технической возможности оказания Услуги, и заявка включается руководителем ГР ЦКП в план работ

	НИУ МГСУ Головной региональный центр коллективного пользования научным оборудованием и установками		СК Н ПВД 03-328-2018	
	Выпуск 5	Изменений 0	Экземпляр №1	Лист 4 Всего листов 14

ГР ЦКП. В случае положительной оценки технической возможности оказания Услуг заявителю направляется письменное уведомление.

6.1.4. Поданные заявки, работы по которым предполагают использование УНУ, проходят конкурсный отбор в соответствии с «Правилами конкурсного отбора заявок на выполнение работ / оказание услуг (научных исследований, экспериментальных исследований, испытаний) на уникальных научных установках (УНУ), входящих в состав Головного регионального центра коллективного пользования научным оборудованием и установками НИУ МГСУ». Конкурсный отбор осуществляет Научно-технический совет НИУ МГСУ (НТС). При проведении конкурсного отбора оценивается содержательная часть работы, в том числе относительная научная значимость, для оценки которой в случае необходимости привлекаются внешние эксперты и запрашиваются дополнительные основания со стороны заявителей.

6.1.5. По результатам проведенного конкурсного отбора, НТС принимает решение о возможности заключения с пользователем договора на проведение научных работ и оказание Услуги с использованием УНУ, и заявка включается руководителем ГР ЦКП в план работ ГР ЦКП.

6.1.6. Для заключения договора на оказание Услуг на условиях присоединения заявитель подает заявку на присоединение в соответствии с условиями Договора присоединения, размещенного на официальном сайте НИУ МГСУ в сети Интернет в разделе ГР ЦКП по адресу grckp.mgsu.ru.

6.1.7. В случае отсутствия возможности оказания Услуг руководитель ГР ЦКП приводит мотивированный ответ и доводит его до сведения заявителя в срок не позднее трех рабочих дней со дня принятия такого решения.

6.1.8. Перечень причин отклонения заявок:


- отсутствие работоспособного оборудования и/или методик, необходимых для оказания запрашиваемой Услуги;
- полная загрузка оборудования, необходимого для оказания запрашиваемой Услуги, на текущий плановый период, либо в сроки, указанные пользователем в заявке;
- в случае отклонения по результатам конкурсного отбора заявки, оказание Услуг по которой предполагает использование УНУ, заявителю выдается развернутое отрицательное заключение, содержащее перечень обоснованных причин отклонения заявки.

6.1.9. Перечень причин отклонения заявок по результатам конкурсного отбора заявки, оказание Услуг по которой предполагает использование УНУ:

- несоответствие заявленного исследования основным научным направлениям УНУ;
- несоответствие заявленных работ/услуг наличию материально-технической базы УНУ, а также квалификации персонала;
- недостаточный уровень ожидаемых результатов заявленных работ/услуг;
- отсутствие возможности проведения заявленных работ/услуг в сроки, заявленные пользователем в заявке.

6.1.10. Подавая заявку, заявитель принимает на себя обязательства ссылаться на использование оборудования и/или УНУ, входящих в состав ГР ЦКП, при публикации результатов, полученных в рамках договора с НИУ МГСУ.

6.2. Составление и согласование технического задания

	НИУ МГСУ Головной региональный центр коллективного пользования научным оборудованием и установками		СК Н ПВД 03-328-2018	
	Выпуск 5	Изменений 0	Экземпляр №1	Лист 5 Всего листов 14

6.2.1. Исходное техническое задание является неотъемлемой частью заявки и должно содержать подробное описание требуемых работ, их объем (количество образцов и т.д.), требуемые сроки выполнения работ, а также общие требования к их результатам.

6.2.2. В случае возникновения обоснованной необходимости руководитель ГР ЦКП, либо иной уполномоченный сотрудник ГР ЦКП могут вносить изменения или дополнения в исходное техническое задание.

6.2.3. Итоговое техническое задание согласовывается с заявителем и руководителем научно-технического подразделения до начала выполнения работ.

6.3. Стоимость и оплата услуг:

6.3.1. Сметная стоимость услуг формируется для различных групп пользователей в соответствии с Регламентом стоимости услуг Головного регионального центра коллективного пользования научным оборудованием и установками НИУ МГСУ (СК Н ПВД 05-180-2018).

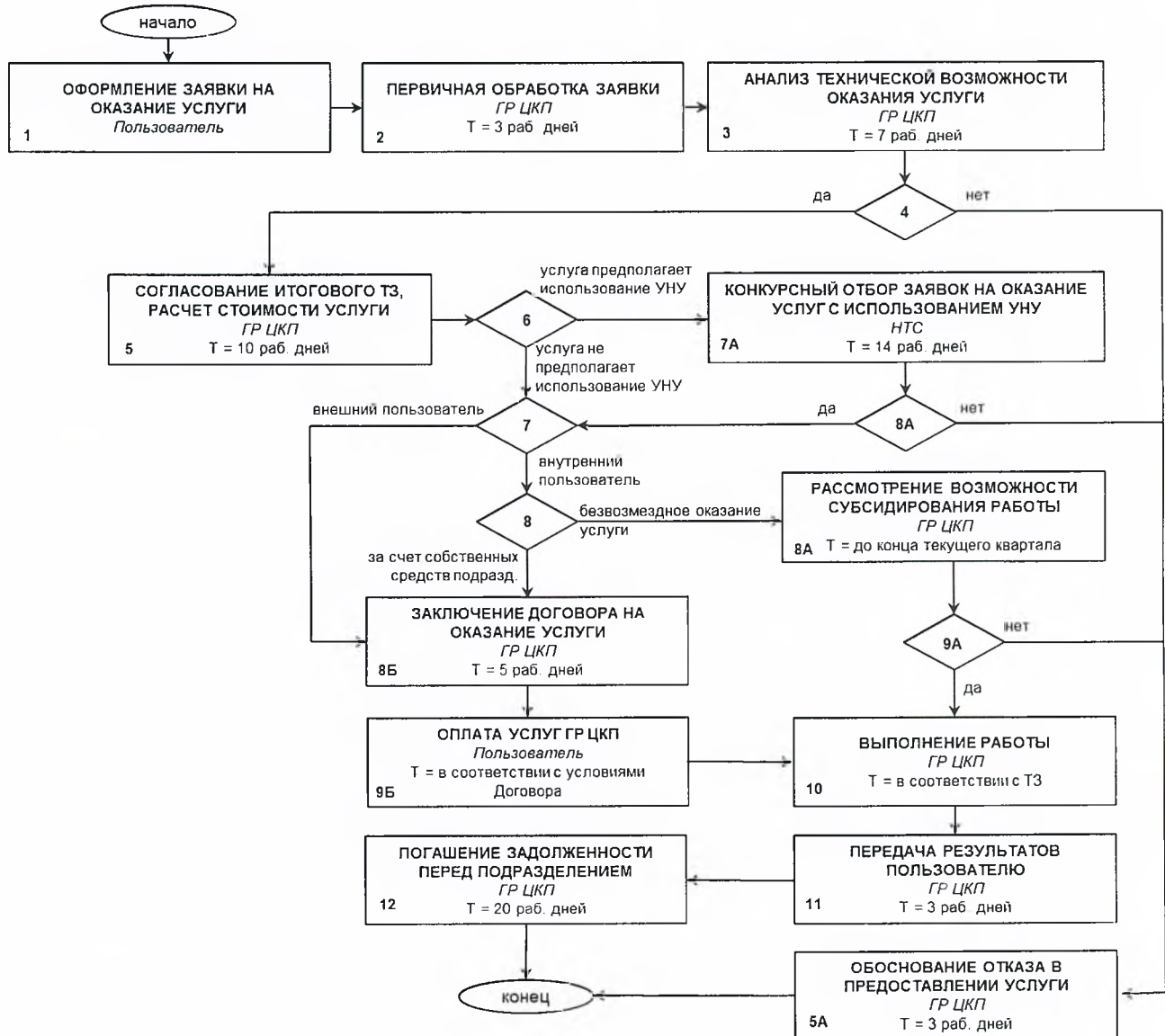
6.3.2. Для внутренних пользователей предусмотрена возможность оказания услуг на безвозмездной основе. В этом случае погашение расходов научно-технического подразделения, связанных с оказанием услуги, производится из средств, привлекаемых ГР ЦКП в рамках осуществления договорной деятельности с внешними пользователями, средств субсидий, либо иных доступных средств целевого финансирования. Рассмотрение заявок внутренних пользователей на оказание услуг на безвозмездной основе производится ежеквартально. Положительное решение о возможности субсидирования выполнения работ по указанным заявкам из средств ГР ЦКП выносится на основании рассмотрения содержательной части работы и с учетом доступного бюджета. В случае положительного решения заявка включается в план работы ГР ЦКП на следующий квартал, который утверждается проректором по направлению, курирующему деятельность ГР ЦКП.


6.3.3. Оказание услуг внешним пользователям осуществляется на договорной основе. Договор на оказание услуг заключается в порядке, установленном в Базовой организации, в том числе на условиях присоединения.



Приложение 1

Этапы и порядок оказания Услуг

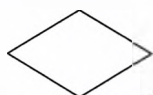


	НИУ МГСУ Головной региональный центр коллективного пользования научным оборудованием и установками	СК Н ПВД 03-328-2018	
	Выпуск 5	Изменений 0	Экземпляр №1
			Лист 7 Всего листов 14

Условные обозначения и комментарии:

№ и НАИМЕНОВАНИЕ ОПЕРАЦИИ <i>Исполнитель</i> Т - Срок исполнения

Операция процесса. Символ отображает совокупность взаимосвязанных видов деятельности.



- Принятие решения. Символ отражает решение с возможным альтернативным развитием событий (например, да/нет).

ГР ЦКП – Головной региональный центр коллективного пользования научным оборудованием и установками.

Пользователь – лицо, заинтересованное в выполнении работ или проведении исследований с использованием оборудования и программного обеспечения ЦКП.

НТС – Научно-технический совет НИУ МГСУ.

Описание операций с возможностью альтернативного развития событий:

4 – определяется наличие технической возможности оказания услуги;

6 – определяется необходимость использования УНУ для оказания услуги;

7 – определяется статус пользователя (внутренний/внешний пользователь);

8А – определяется, прошла ли заявка конкурсный отбор на оказание услуг с использованием УНУ;

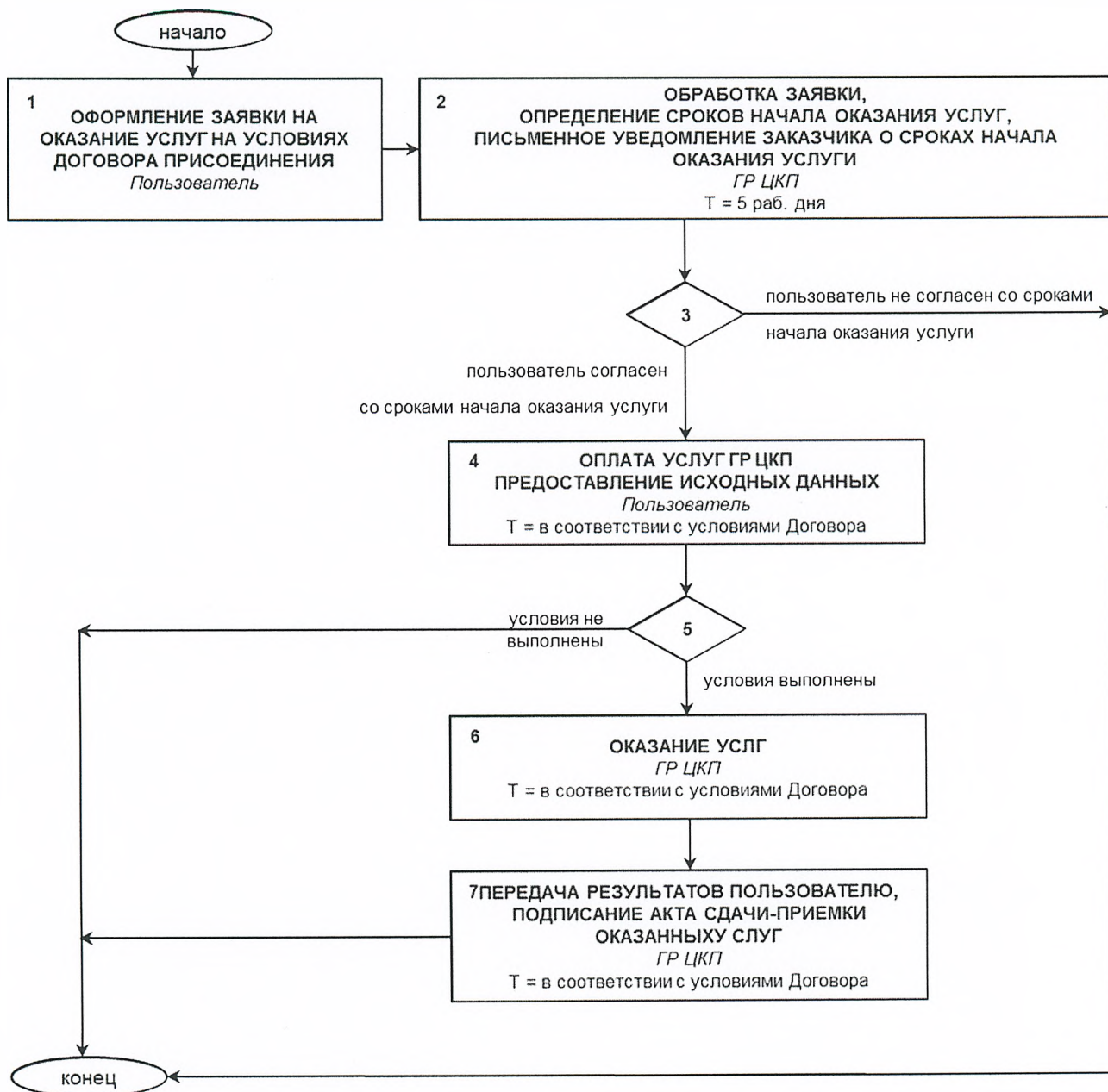
8 – определяется форма оплаты услуг для внутренних пользователей (из собственных средств подразделения Базовой организации / на безвозмездной основе – в рамках действующих в Базовой организации программ финансирования научных исследований);


9А – определяется, прошла ли заявка конкурсный отбор на субсидирование работ за счет собственных средств ЦКП.



Приложение 2

Этапы и порядок оказания Услуг на условиях Договора присоединения



	НИУ МГСУ Головной региональный центр коллективного пользования научным оборудованием и установками		СК Н ПВД 03-328-2018	
	Выпуск 5	Изменений 0	Экземпляр №1	Лист 9 Всего листов 14

Условные обозначения и комментарии:

№ и НАИМЕНОВАНИЕ ОПЕРАЦИИ <i>Исполнитель</i> Т - Срок исполнения

Операция процесса. Символ отображает совокупность взаимосвязанных видов деятельности.



- Принятие решения. Символ отражает решение с возможным альтернативным развитием событий (например, да/нет).


ГР ЦКП – Головной региональный центр коллективного пользования научным оборудованием и установками.

Пользователь – лицо, заинтересованное в выполнении работ или проведении исследований с использованием оборудования и программного обеспечения ЦКП.

Описание операций с возможностью альтернативного развития событий:

3 – определяется согласие Пользователя со сроками начала оказания услуг;

5 – определяется, выполнил ли Пользователь условия Договора в указанные в Договоре сроки (оплата услуг ГР ЦКП, предоставление исходных данных по указанному в Договоре адресу).

	НИУ МГСУ Головной региональный центр коллективного пользования научным оборудованием и установками		СК Н ПВД 03-328-2018	
	Выпуск 5	Изменений 0	Экземпляр №1	Лист 10 Всего листов 14

Приложение 3

Форма заявки на проведение исследований и оказание услуг

Заявку принял

(ФИО, подпись)

«__» _____ 201__ г.

(дата получения)

Заявка на проведение исследований и оказание услуг

Информация о заявителе	
Фамилия	
Имя	
Отчество	
Статус <i>студент, аспирант, докторант, сотрудник, другое (указать)</i>	
Место учебы (работы) <i>Институт, кафедра группа, год обучения, место работы, должность</i>	
Контактный телефон	
Контактный e-mail	
Ф.И.О. научного руководителя <i>либо руководителя структурного подразделения</i>	
Должность научного руководителя <i>либо руководителя структурного подразделения</i>	



НИУ МГСУ

Головной региональный центр коллективного пользования научным оборудованием и установками

СК Н ПВД 03-328-2018

Выпуск 5

Изменений 0

Экземпляр №1

Лист 11

Всего листов 14

Информация о работе (услуге)

Наименование работы	
Назначение (в случае, если выполнение работ требуется для написания диссертации, обязательно указывается тема диссертации)	
Требуемое оборудование	
Техническое задание	
Дата начала работ	
Дата окончания работ	
Дополнительная информация	

Заявитель _____

(подпись)


(ФИО)

С информацией о правилах и порядке рассмотрения заявок (grckp.mgsu.ru) ознакомлен «_____»

201

дата

(подпись)

	НИУ МГСУ Головной региональный центр коллективного пользования научным оборудованием и установками	СК Н ПВД 03-328-2018	
Выпуск 5	Изменений 0	Экземпляр №1	Лист 12 Всего листов 14

Резерв



НИУ МГСУ


Головной региональный центр коллективного пользования научным оборудованием и установками

СК Н ПВД 03-328-2018

Выпуск 5	Изменений 0	Экземпляр №1	Лист 13 Всего листов 14
----------	-------------	--------------	----------------------------

Лист регистрации изменений

Изменение	Наименование и номер документа-основания	Номера листов (страниц)		Дата введения изменения в действие	Подпись ответственного за внесение изменений
		Аннулированных	Новых		

	НИУ МГСУ Головной региональный центр коллективного пользования научным оборудованием и установками		СК Н ПВД 03-328-2018	
	Выпуск 5	Изменений 0	Экземпляр №1	Лист 14 Всего листов 14

Лист рассылки
СК Н ПВД 03-328-2018

РЕГЛАМЕНТ

доступа к научному оборудованию, установкам и программному обеспечению
головного регионального центра коллективного пользования научным оборудованием и
установками

Должность	Инициалы, Фамилия
Проректор	М.Е. Лейбман
Проректор	А.П. Пустовгар
Начальник НТУ	П.Д. Капырин
Начальник УНП	А.О. Адамцевич

Документ изъят:

Основание:

(Должность)

(Подпись)

(Дата)

(И. О. Ф.)

ЛИСТ СОГЛАСОВАНИЯ

Внутренний документ "Регламент доступа к оборудованию ГР ЦКП"

Подразделение	Должность	Виза	ФИО	Дата	Примечание
Центр мониторинга и качества	Начальник	Согласовано	Ильина Наталья Борисовна	05.04.2018	
Научно-техническое управление	Начальник	Согласовано	Капырин Павел Дмитриевич	09.04.2018	
Управление научной политики	Начальник	Согласовано	Адамцевич Алексей Олегович	06.04.2018	
Проректор (научно-техническая деятельность, ДПО, капитальное строительство)	Проректор	Согласовано	Лейбман Михаил Евгеньевич	06.04.2018	
Проректор (научная работа)	Проректор	Согласовано	Пустовгар Андрей Петрович	06.04.2018	
Планово-финансовое управление	Начальник	Согласовано	Демин Андрей Леонидович	06.04.2018	
Юридический отдел	Начальник	Согласовано	Зиновьев Алексей Юрьевич	09.04.2018	

Проект документа вносит:

Подразделение	Должность	ФИО	Дата
Головной региональный центр коллективного пользования	Руководитель	Гульшин Игорь Алексеевич	03.04.2018