

СОЦИОЛОГИЧЕСКОЕ ИССЛЕДОВАНИЕ ПО ТЕМЕ:

«ПРОФЕССИОНАЛЬНЫЕ ОЖИДАНИЯ И ПЛАНЫ ТРУДОУСТРОЙСТВА ВЫПУСКНИКОВ МГСУ – 2012»

ЦЕЛЬ ИССЛЕДОВАНИЯ: изучение карьерных запросов и ожиданий выпускников МГСУ 2012 года.

ЗАДАЧИ ИССЛЕДОВАНИЯ:

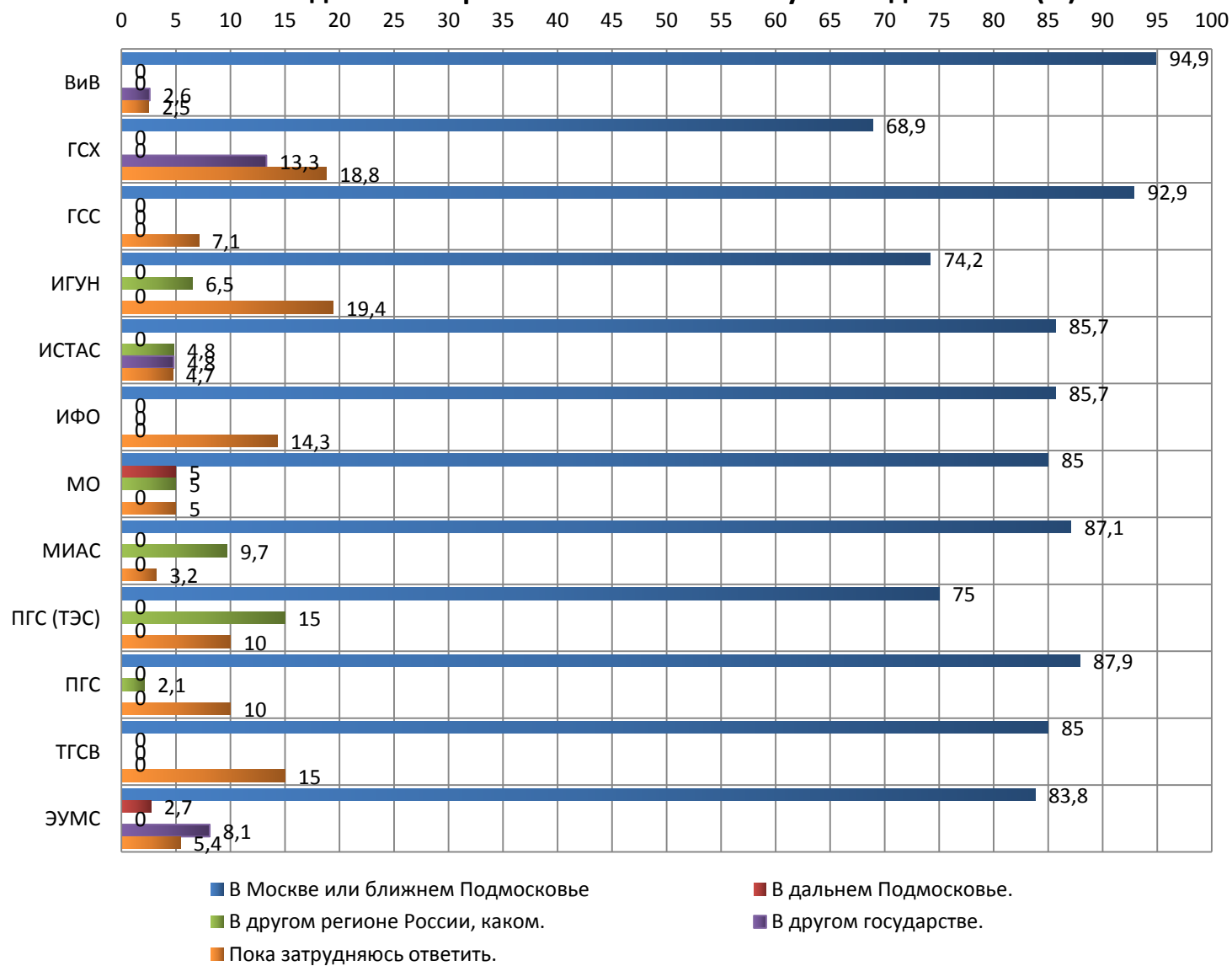
1. Выявить профессиональные намерения выпускников после окончания вуза, в том числе, стремление работать по полученной специальности;
2. Определить предпочтительные для выпускников характер и содержание будущей занятости;
3. Установить средний размер желаемой заработной платы;
4. Установить наиболее привлекательные для выпускников каналы и способы трудоустройства.

Объект исследования: студенты МГСУ 5 курса.

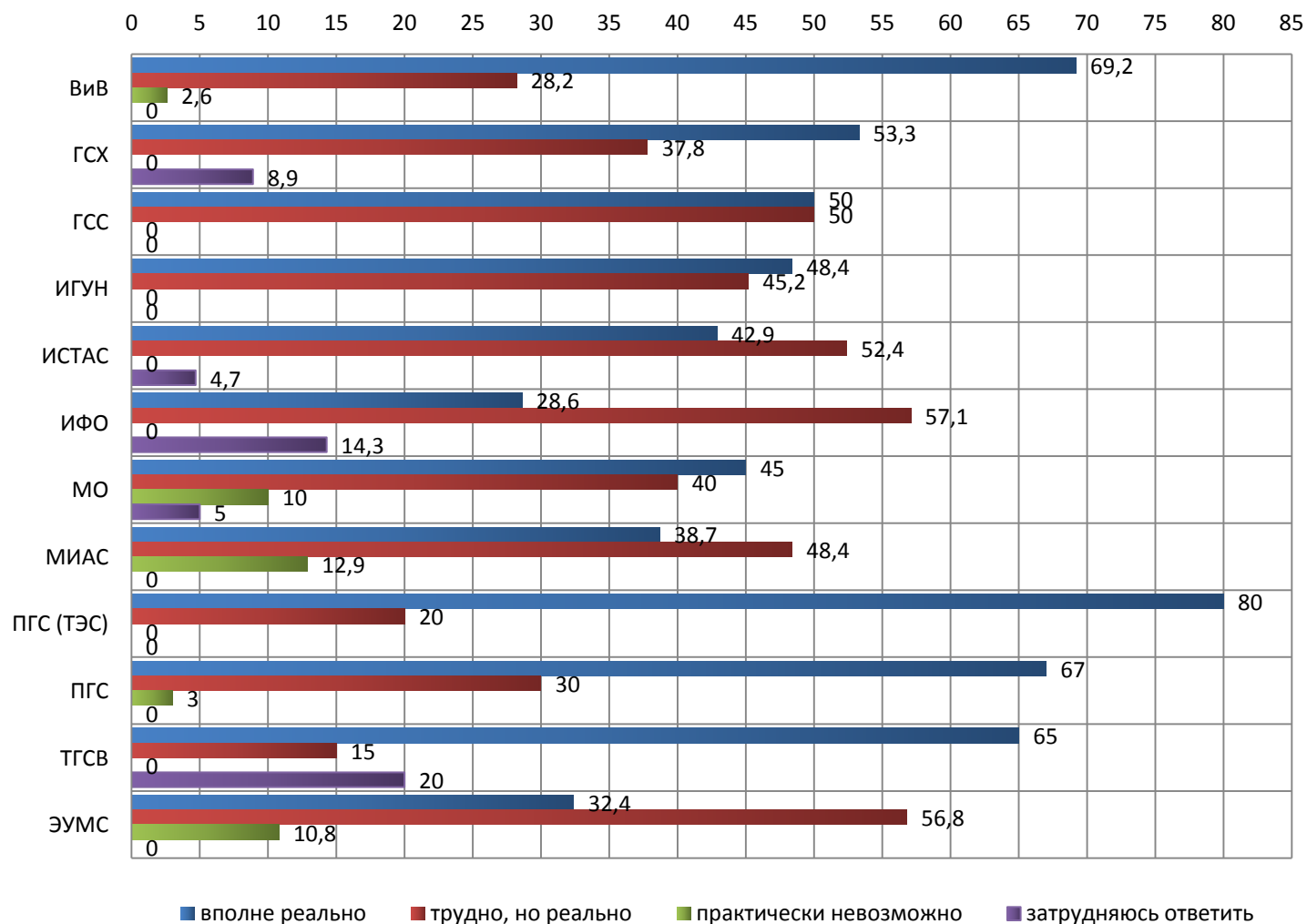
количество участников	№ Вопроса Вариант ответа Ответы	A2 Где Вы собираетесь жить после получения диплома?					A3 A3. Насколько реально, по Вашему мнению, трудоустроиться с Вашей специальностью там, где Вы собираетесь жить после получения диплома?			
		в Москве или ближнем Подмосковье	в дальнем Подмосковье	в другом регионе России, каком	в другом государстве	пока затрудняюсь ответить	вполне реально	трудно, но реально	практически невозможно	затрудняюсь ответить
		1	2	3	4	99	1	2	3	99
		1	2	3	4	99	1	2	3	99
39	ВиВ	94,9	0	0	2,6	2,5	69,2	28,2	2,6	0
45	ГСС	68,9	0	0	13,3	18,8	53,3	37,8	0	8,9
14	ГСХ	92,9	0	0	0	7,1	50,0	50,0	0	0
31	ИГУН	74,2	0	6,5	0	19,4	48,4	45,2	0	0
21	ИСТАС	85,7	0	4,8	4,8	4,7	42,9	52,4	0	4,7
7	ИФО	85,7	0	0	0	14,3	28,6	57,1	0	14,3
20	Менеджмент организации	85,0	5,0	5,0	0	5,0	45,0	40,0	10,0	5,0
31	МИАС	87,1	0	9,7	0	3,2	38,7	48,4	12,9	0
20	ТЭС	75,0	0	15,0	0	10,0	80,0	20,0	0	0
33	ПГС	87,9	0	2,1	0	10,0	67,0	30,0	3,0	0,0

20	ТГСВ	85,0	0	0	0	15,0	65,0	15,0	0	20,0
37	ЭУМС	83,8	2,7		8,1	5,4	32,4	56,8	10,8	0

А2. Где Вы собираетесь жить после получения диплома? (%)



А3. Насколько реально, по Вашему мнению, трудоустроиться с Вашей специальностью там, где Вы собираетесь жить после получения диплома? (%)

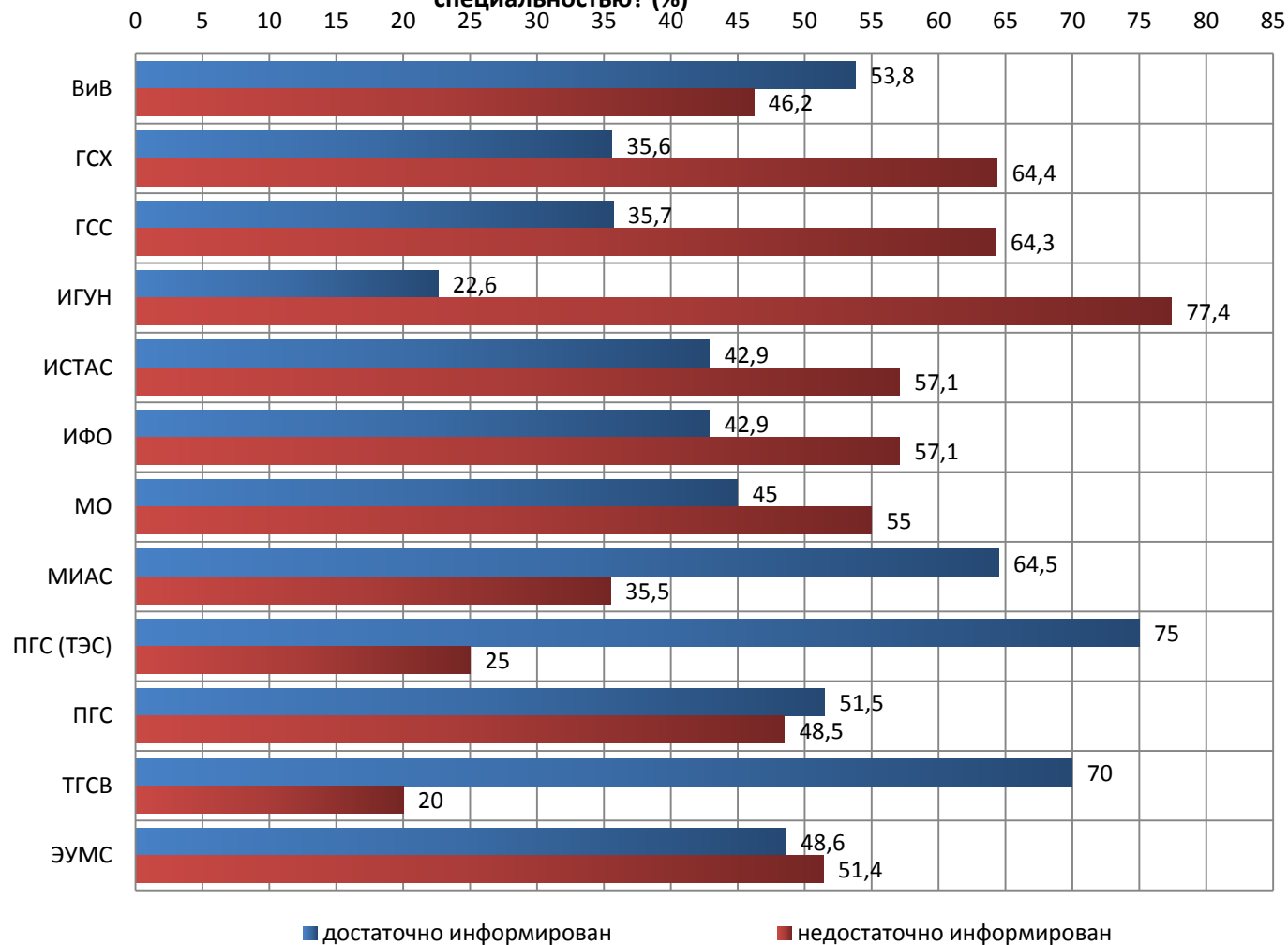


№ Вопроса	А4 Насколько Вы информированы о ситуации на рынке труда с Вашей специальностью?		Б1 Как Вы думаете, должен ли вуз содействовать своим выпускникам в трудоустройстве?		Б2 Б2 ...создавать условия, чтобы студенты могли совмещать учебу с работой и получать опыт			Б3 ...налаживать партнерские отношения с предприятиями		
	достаточно информирован	недостаточно информирован	да	нет	должен	не должен	затрудняюсь ответить	должен	не должен	затрудняюсь ответить
Вариант ответа	1	2	1	2	1	2	99	1	2	99
Ответы										
Вив	53,8	46,2	87,2	12,8	76,9	12,8	10,3	92,3	0	7,7
ГСС	35,6	64,4	100,0		93,3	6,7	0	95,6	2,2	2,2
ГСХ	35,7	64,3	100,0	7,1	78,6	21,4	0	92,9	0	7,1
ИГУН	22,6	77,4	100,0	0	100,0	0	0	100,0	0	0
ИСТАС	42,9	57,1	100,0	0	90,5	0	9,5	100,0	0	0
ИФО	42,9	57,1	100,0	0	71,4	28,6	0	71,4	14,3	14,3
Менеджмент организации	45,0	55,0	100,0	0	95,0	5,0	0	95,0	0	5,0
МИАС	64,5	35,5	96,8	3,2	90,3	0	3,2	83,9	6,5	3,2

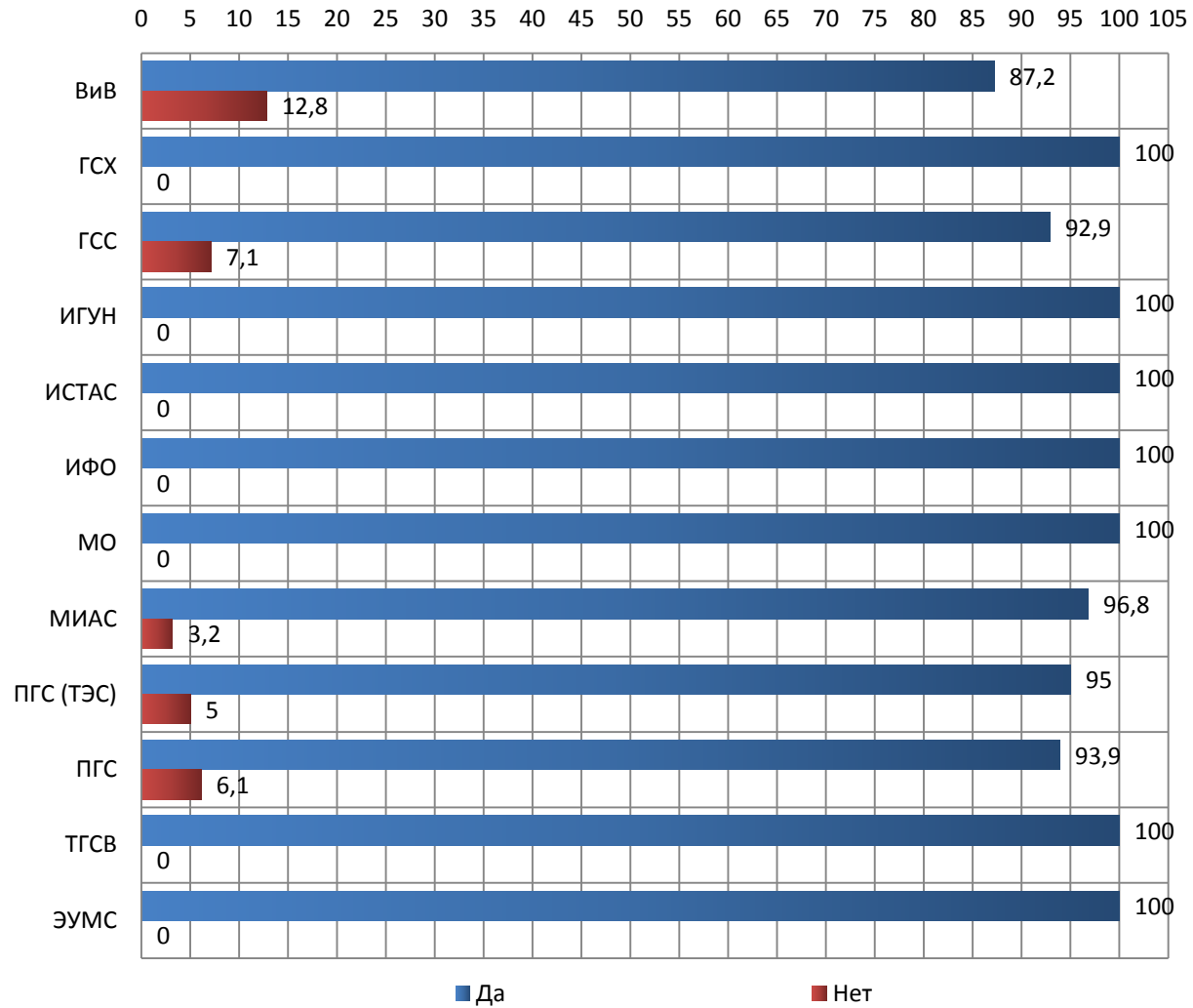
ТЭС	75,0	25,0	95,0	5,0	75,0	5,0	5,0	75,0	0	5,0
ПГС	51,5	48,5	93,9	6,1	75,8	12,1	6,1	87,9	6,1	0
ТГСВ	70,0	20,0	100,0	0	95,0	5,0	0	85,0	5,0	10,0
ЭУМС	48,6	51,4	100,0	0	91,9	2,7	5,4	100,0	0	0

А4. Насколько Вы информированы о ситуации на рынке труда с Вашей

специальностью? (%)



Б1. Как Вы думаете, должен ли вуз содействовать своим выпускникам в трудоустройстве? (%)



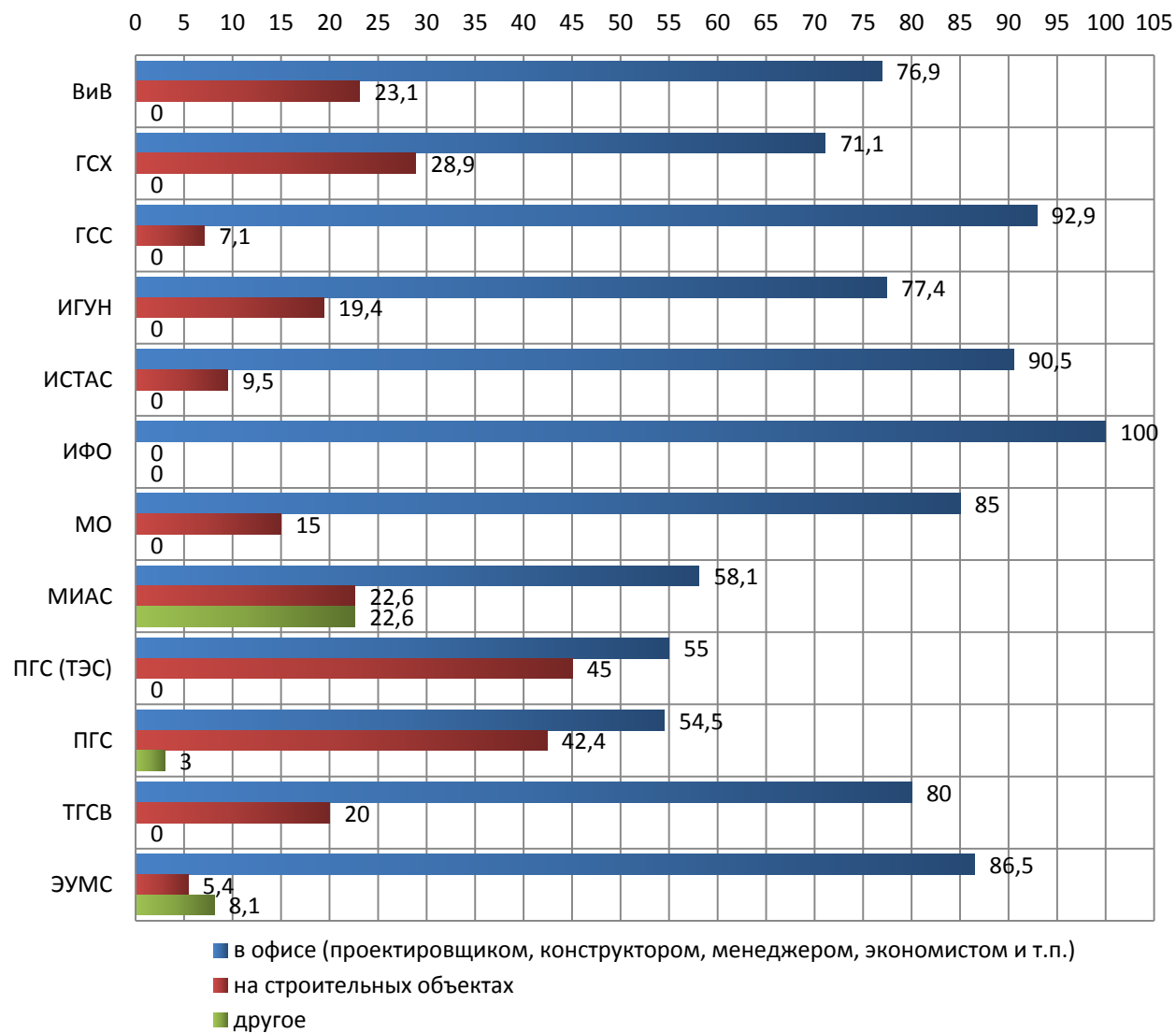
№ Вопроса	Б4 ...организовывать студенческие строительные отряды			Б5 организовать для студентов курсы по технологиям трудоустройства			Б6 организовать эффективную работу службы по трудоустройству студентов вуза			Б7 Лично Вы хотели бы, чтобы вуз активно помог в Вашем трудоустройстве?	
	должен	не должен	затрудняюсь ответить	должен	не должен	затрудняю сь ответить	должен	не должен	затрудняю сь ответить	да	нет
Вариант ответа	1	2	99	1	2	99	1	2	99	1	2
Ответы											
ВиВ	84,6	7,7	7,7	84,6	5,1	10,3	100,0	0	0	92,3	7,7
ГСС	84,4	13,3	2,2	88,9	4,4	6,7	57,8	4,4	4,4	93,3	6,7
ГСХ	57,1	14,3	28,6	78,6	14,3	7,1	85,7	7,1	7,1	78,6	21,4
ИГУН	48,4	25,8	25,8	77,4	16,1	6,5	93,5	0	6,5	100,0	0
ИСТАС	52,4	4,8	42,8	57,1	4,8	38,1	90,4	4,8	4,8	85,7	14,3
ИФО	71,4	14,3	14,3	71,4	14,3	14,3	71,4	14,3	14,3	71,4	28,6
Менеджм. Организ.	75,0	10,0	15,0	85,0	10,0	5,0	95,0	0	5,0	95,0	5,0
МИАС	67,7	12,9	12,9	67,7	9,7	16,1	83,9	0	9,7	74,2	22,6

ТЭС	65,0	10,0	10,0	50,0	25,0	5,0	70,0	5,0	5,0	65,0	30,0
ПГС	72,7	9,1	12,1	78,8	6,1	9,1	78,8	9,1	6,1	78,8	21,2
ТГСВ	40,0	15,0	45,0	55,0	30,0	15,0	85,0	10,0	10,0	75,0	20,0
ЭУМС	78,4	8,1	13,5	73,0	10,8	16,2	97,3	2,7	0	89,2	10,8

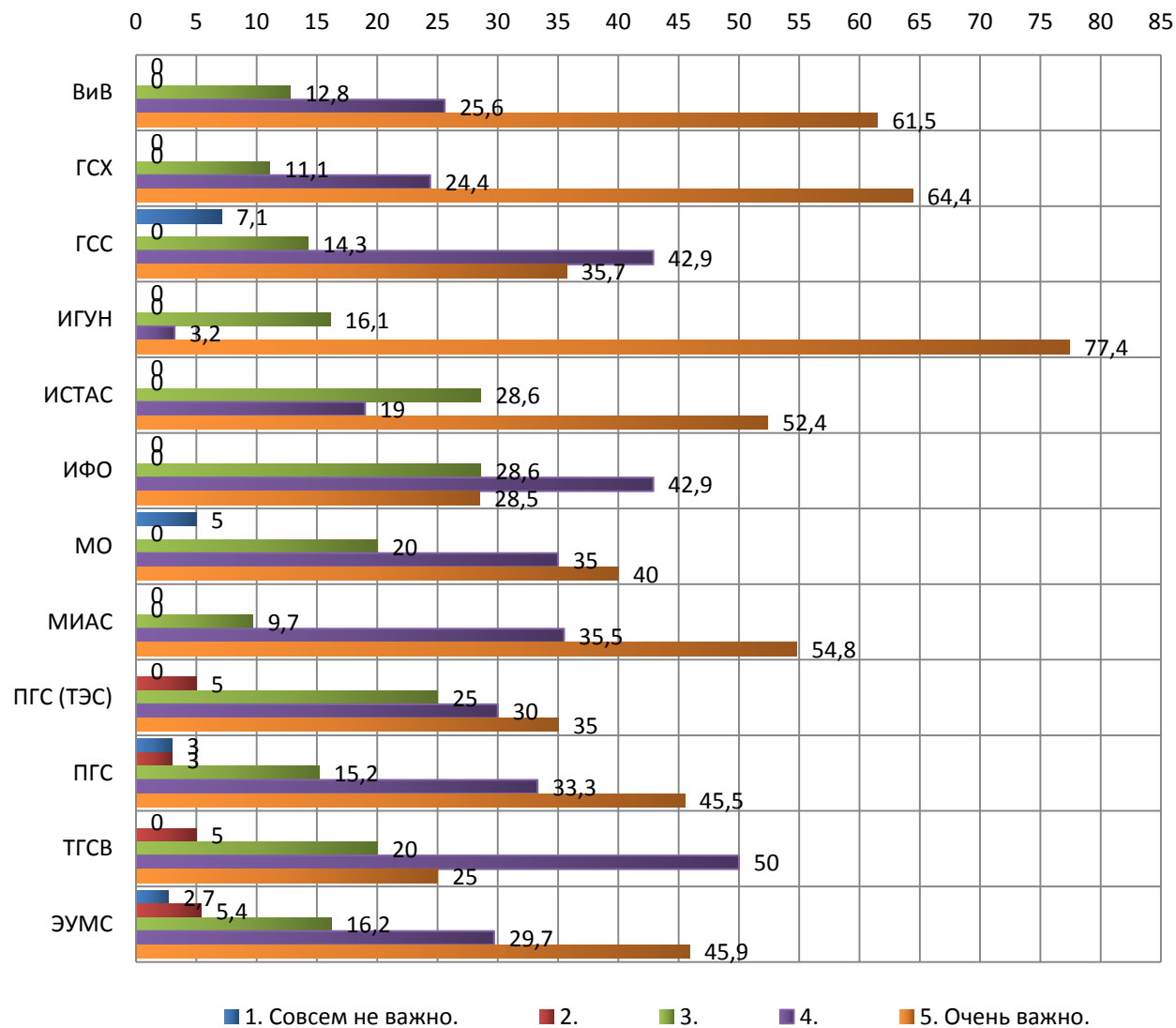
B1 Если бы Вам нужно было СЕГОДНЯ определяться с местом работы СРАЗУ после окончания вуза, какую работу Вы, скорее всего, выбрали бы?			B5 Возможность быстро достичь материальной самостоятельности					B6 Возможность карьерного роста				
в офисе (проектировщиком, конструктором, менеджером, экономистом и т.п.)	на строительных объектах	другое	совсем не важно				очень важно	совсем не важно				очень важно
1	2	другое	1	2	3	4	5	1	2	3	4	5
76,9	23,1	0	0	0	12,8	25,6	61,5	0	2,6	12,8	30,8	53,8
71,1	28,9	0	0	0	11,1	24,4	64,4	2,2	0	6,7	15,6	75,6
92,9	7,1	0	7,1	0	14,3	42,9	35,7	0	0	7,1	35,7	57,1
77,4	19,4	0	0	0	16,1	3,2	77,4	0	0	9,7	9,7	74,2
90,5	9,5	0	0	0	28,6	19,0	52,4	0	0	14,3	19,0	66,7
100,0	0	0	0	0	28,6	42,9	28,5	0	0	0	57,1	42,9
85,0	15,0	0	5,0	0	20,0	35,0	40,0	5,0	0	10,0	45,0	40,0
58,1	22,6	22,6	0	0	9,7	35,5	54,8	0	3,2	12,9	22,6	61,3

55,0	45,0	0	0	5,0	25,0	30,0	35,0	0	0	10,0	25,0	65,0
54,5	42,4	3,0	3,0	3,0	15,2	33,3	45,5	0	0	3,0	24,2	72,7
80,0	20,0	0	0	5,0	20,0	50,0	25,0	0	5,0	15,0	30,0	50,0
86,5	5,4	8,1	2,7	5,4	16,2	29,7	45,9	0	0	0	27,0	73,0

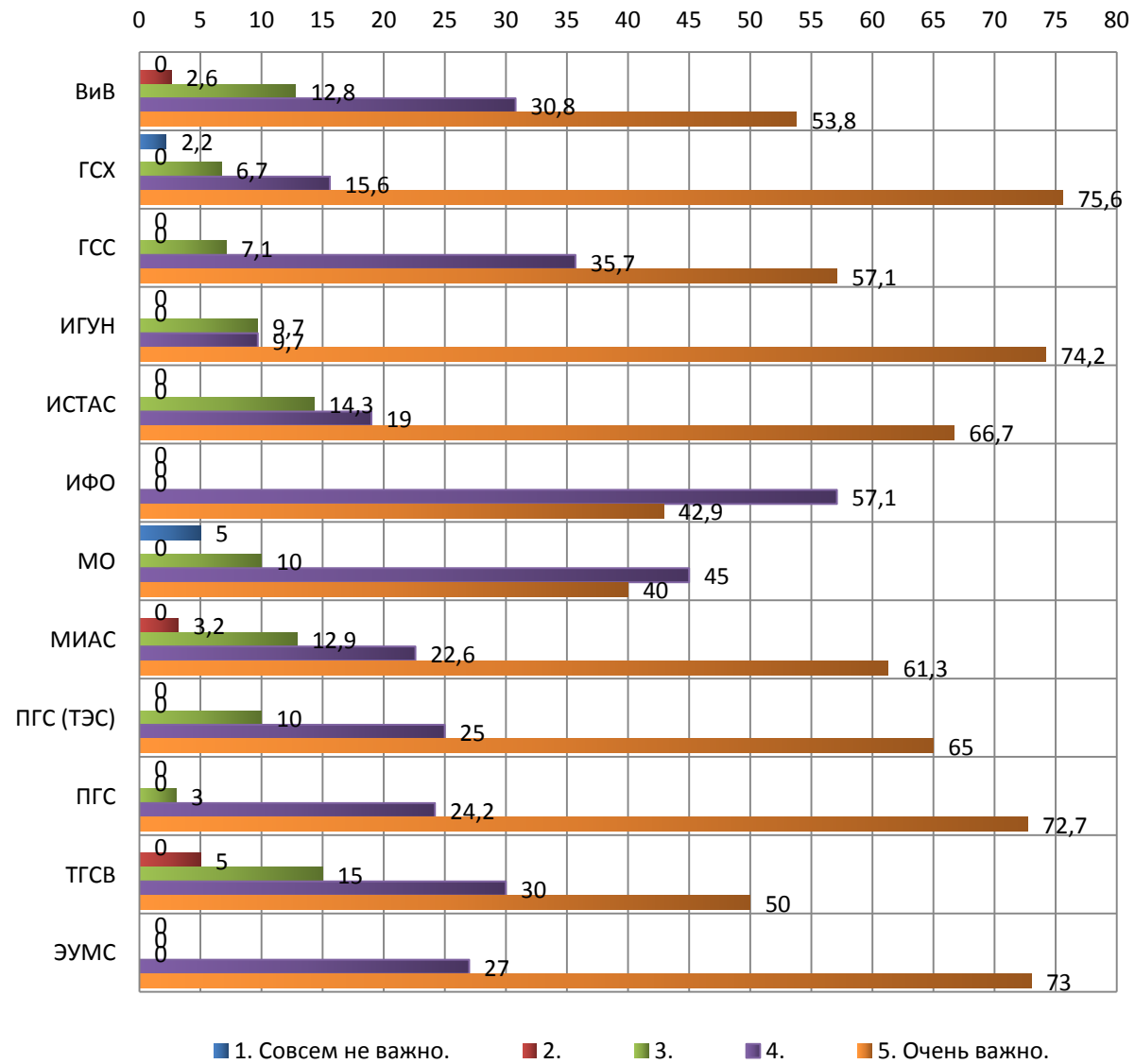
В1. Если бы Вам нужно было СЕГОДНЯ определяться с местом работы СРАЗУ после окончания вуза, какую работу Вы, скорее всего, выбрали бы? (%)



В5. Возможность быстро достичь материальной самостоятельности. (%)

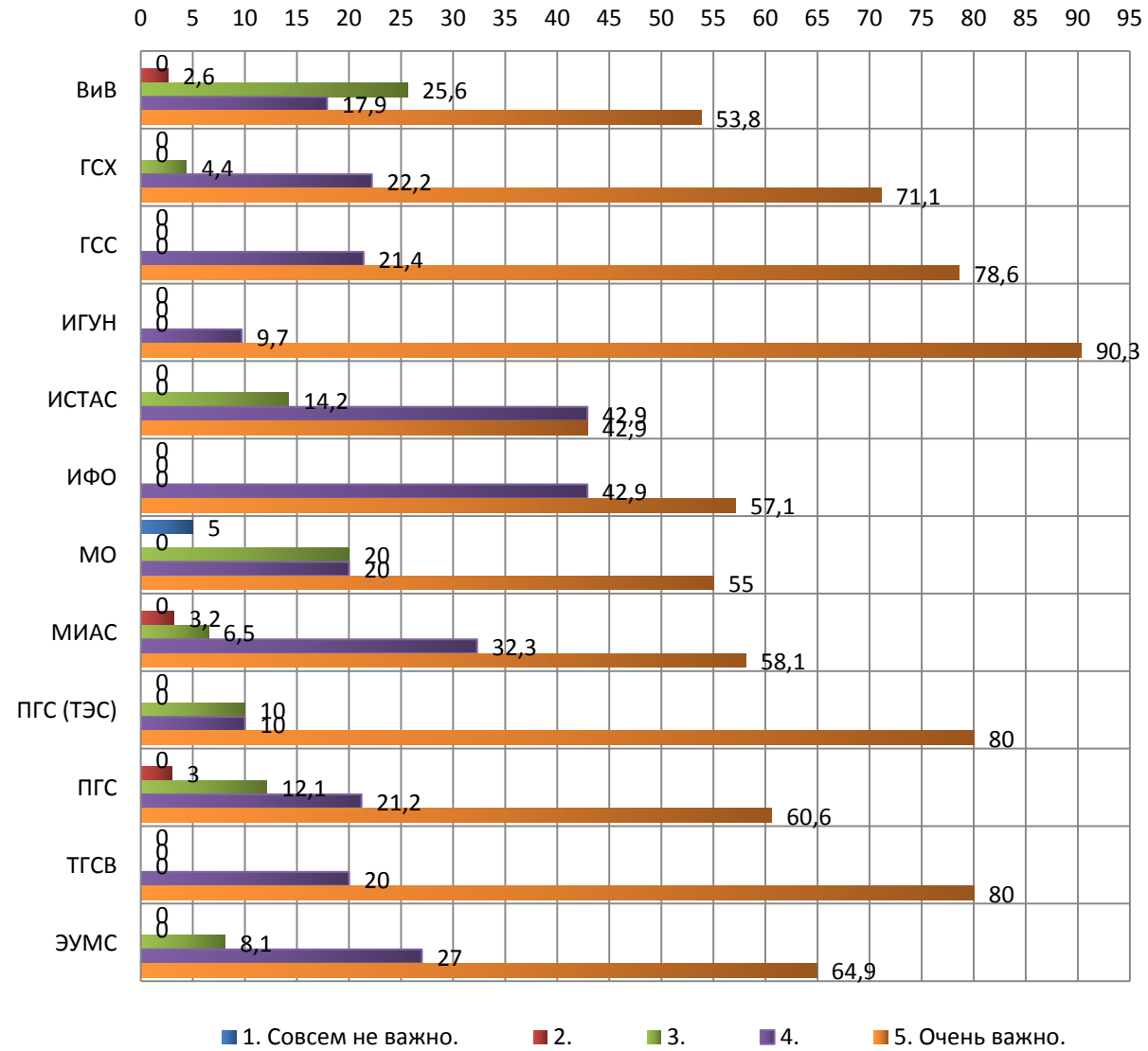


В6. Возможность карьерного роста. (%)

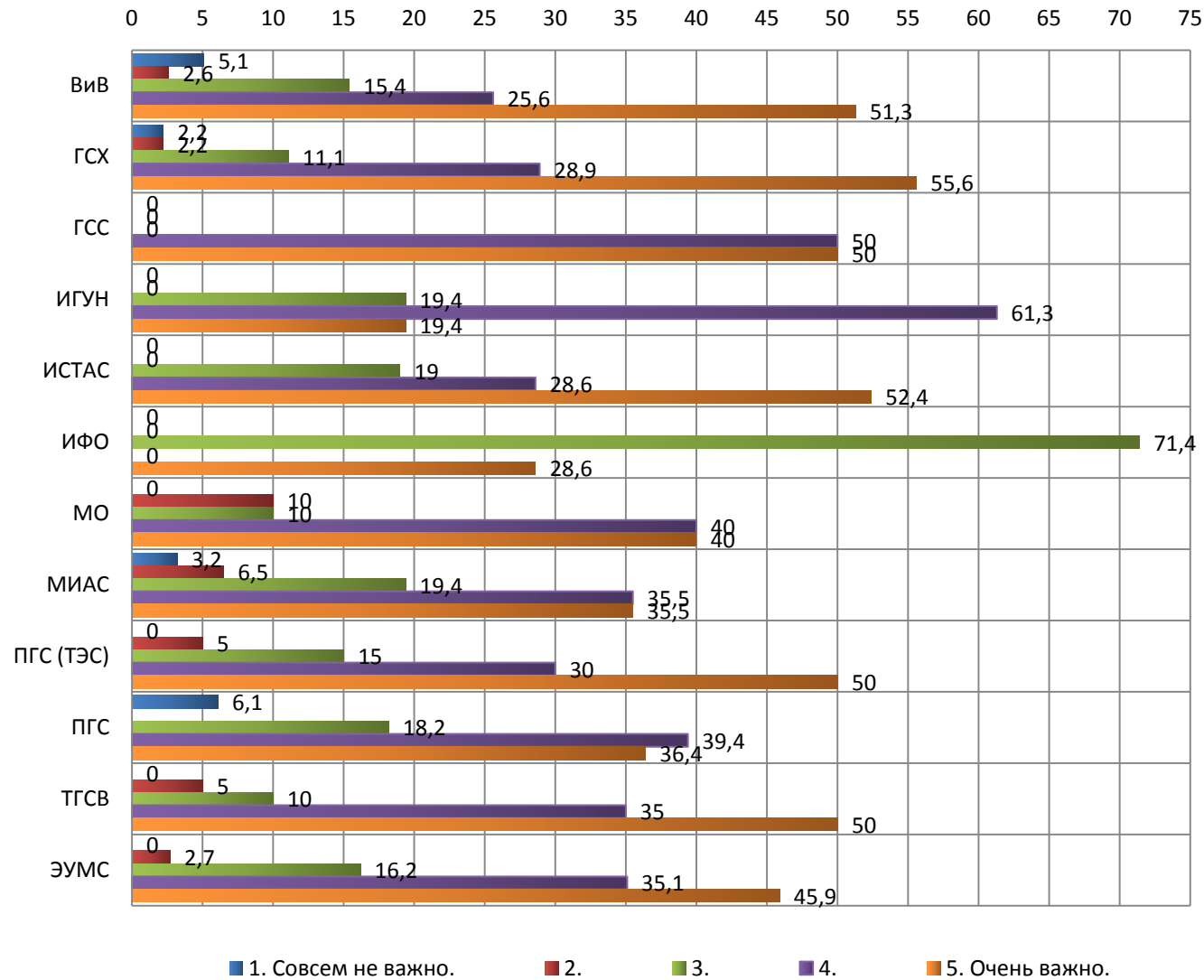


B7 возможность приобрести новые умения и навыки					B8 Возможность расширить сеть полезных контактов					B9 Высокий престиж в обществе				
				очень важно	совсем не важно				очень важно	совсем не важно				очень важно
1	2	3	4	5	1	2	3	4	5	1	2	3	4	5
0	2,6	25,6	17,9	53,8	5,1	2,6	15,4	25,6	51,3	2,6	2,6	15,4	30,8	46,2
0	0	4,4	22,2	71,1	2,2	2,2	11,1	28,9	55,6	2,2	0	11,1	15,6	37,8
0	0	0	21,4	78,6	0	0	0	50,0	50,0	7,1	0	28,6	35,7	28,6
0	0	0	9,7	90,3	0	0	19,4	61,3	19,4	0	0	41,9	29,0	29,0
0	0	14,2	42,9	42,9	0	0	19,0	28,6	52,4	9,5	9,5	19,0	52,5	9,5
0	0	0	42,9	57,1	0	0	71,4	0	28,6	0	14,3	57,1	28,6	0
5,0	0	20,0	20,0	55,0	0	10,0	10,0	40,0	40,0	10,0	10,0	35,0	35,0	10,0
0	3,2	6,5	32,3	58,1	3,2	6,5	19,4	35,5	35,5	9,7	9,7	48,4	19,4	12,9
0	0	10,0	10,0	80,0	0	5,0	15,0	30,0	50,0	5,0	15,0	45,0	25,0	10,0
0	3,0	12,1	21,2	60,6	6,1		18,2	39,4	36,4	6,1	3,0	45,5	24,2	21,2
0	0	0	20,0	80,0	0	5,0	10,0	35,0	50,0	10,0	10,0	30,0	45,0	5,0
0	0	8,1	27,0	64,9	0	2,7	16,2	35,1	45,9	5,4	2,7	21,6	37,8	32,4

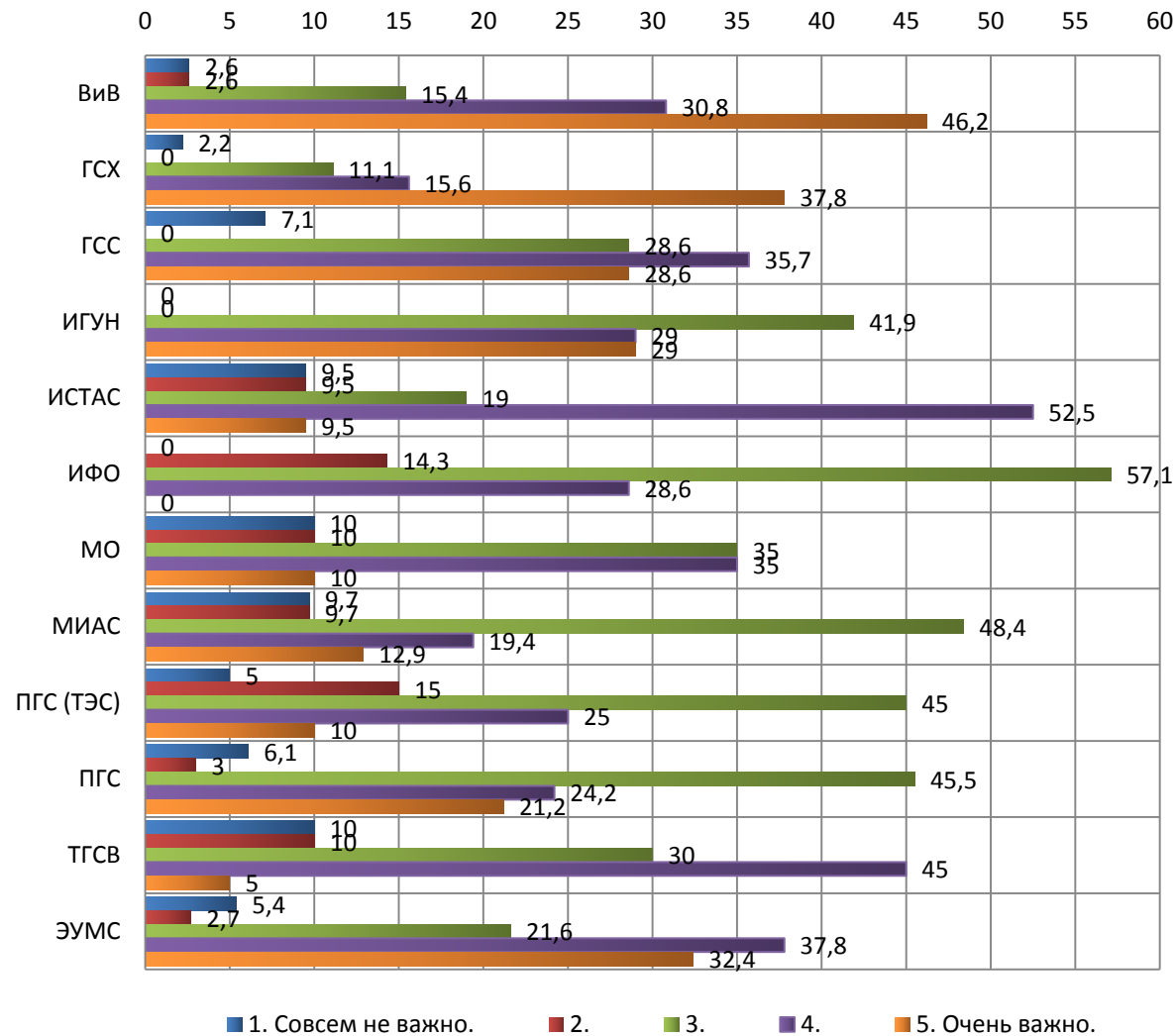
В7. Возможность приобрести новые умения и навыки (%)



В8. Возможность расширить сеть полезных контактов. (%)

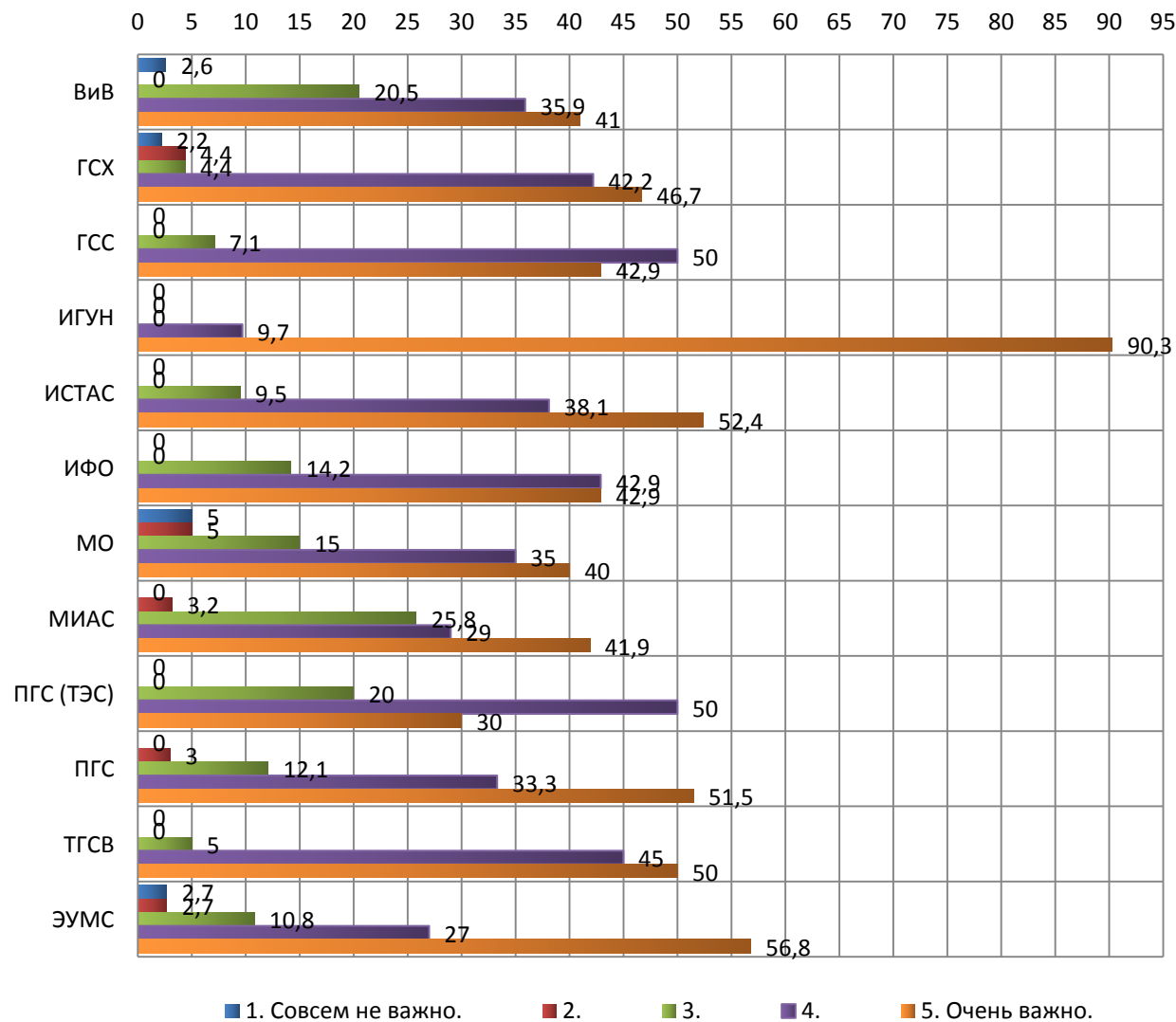


В9. Высокий престиж в обществе. (%)

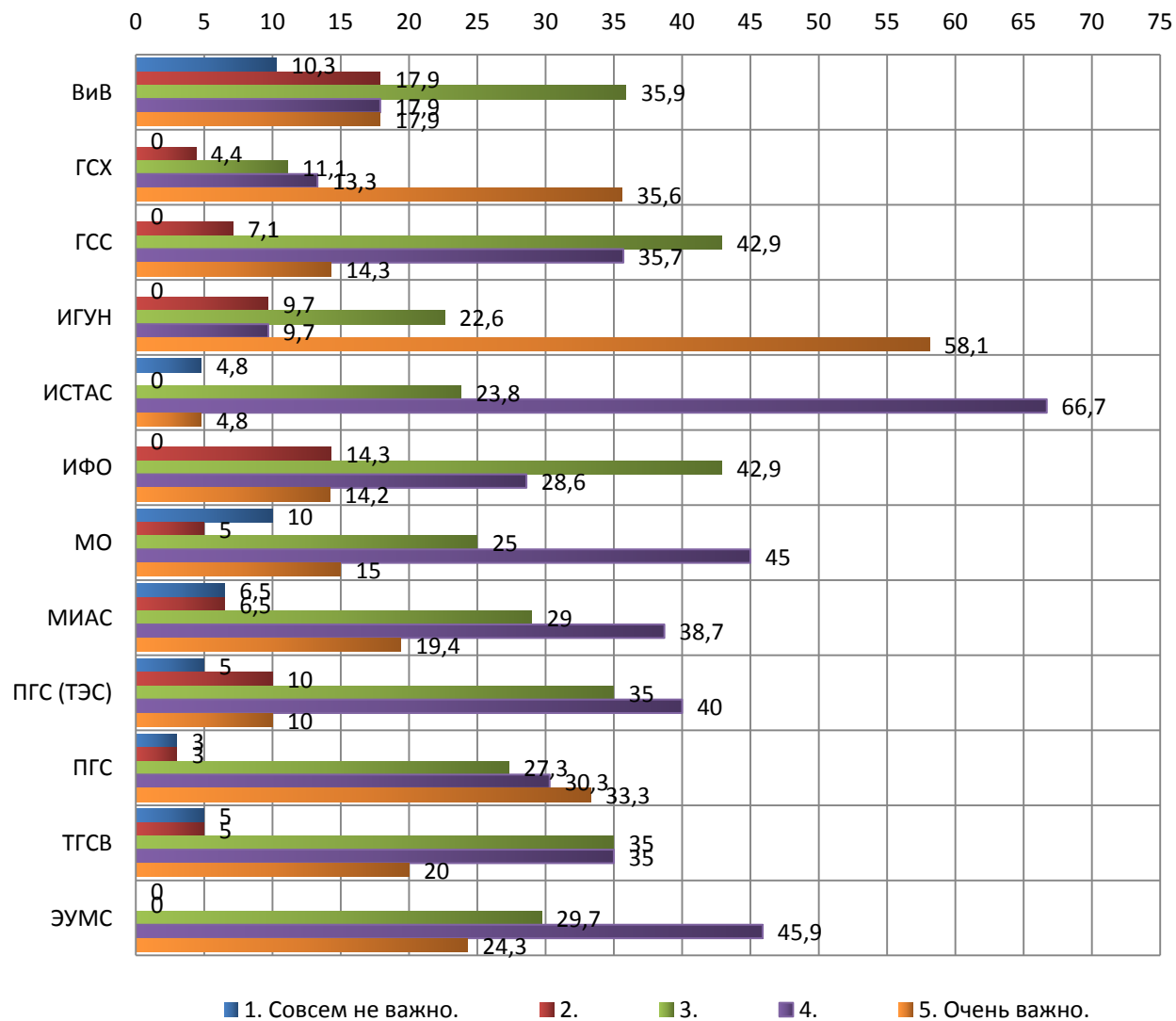


В10 Комфортные условия труда					В11 Возможность принимать управленческие решения					В12 Предоставление соцпакета и дополнительных соцгарантий				
совсем не важно				очень важно	совсем не важно				очень важно	совсем не важно				очень важно
1	2	3	4	5	1	2	3	4	5	1	2	3	4	5
2,6	0	20,5	35,9	41,0	10,3	17,9	35,9	17,9	17,9	0	2,6	7,7	23,1	66,7
2,2	4,4	4,4	42,2	46,7	0	4,4	11,1	13,3	35,6	2,2	2,2	20,0	26,7	46,7
0	0	7,1	50,0	42,9	0	7,1	42,9	35,7	14,3	0	0	7,1	64,3	28,6
0	0	0	9,7	90,3	0	9,7	22,6	9,7	58,1	0	0	16,1	25,8	51,6
0	0	9,5	38,1	52,4	4,8	0	23,8	66,7	4,8	0	0	42,9	42,9	14,3
0	0	14,2	42,9	42,9	0	14,3	42,9	28,6	14,2	14,3	0	28,6	42,9	14,2
5,0	5,0	15,0	35,0	40,0	10,0	5,0	25,0	45,0	15,0	10,0	5,0	20,0	40,0	25,0
0	3,2	25,8	29,0	41,9	6,5	6,5	29,0	38,7	19,4	6,5	6,5	29,0	29,0	29,0
0	0	20,0	50,0	30,0	5,0	10,0	35,0	40,0	10,0	5,0	5,0	35,0	20,0	35,0
0	3,0	12,1	33,3	51,5	3,0	3,0	27,3	30,3	33,3	3,0	12,1	30,3	9,1	45,5
0	0	5,0	45,0	50,0	5,0	5,0	35,0	35,0	20,0	0	10,0	15,0	30,0	45,0
2,7	2,7	10,8	27,0	56,8	0	0	29,7	45,9	24,3	2,7	5,4	18,9	24,3	48,6

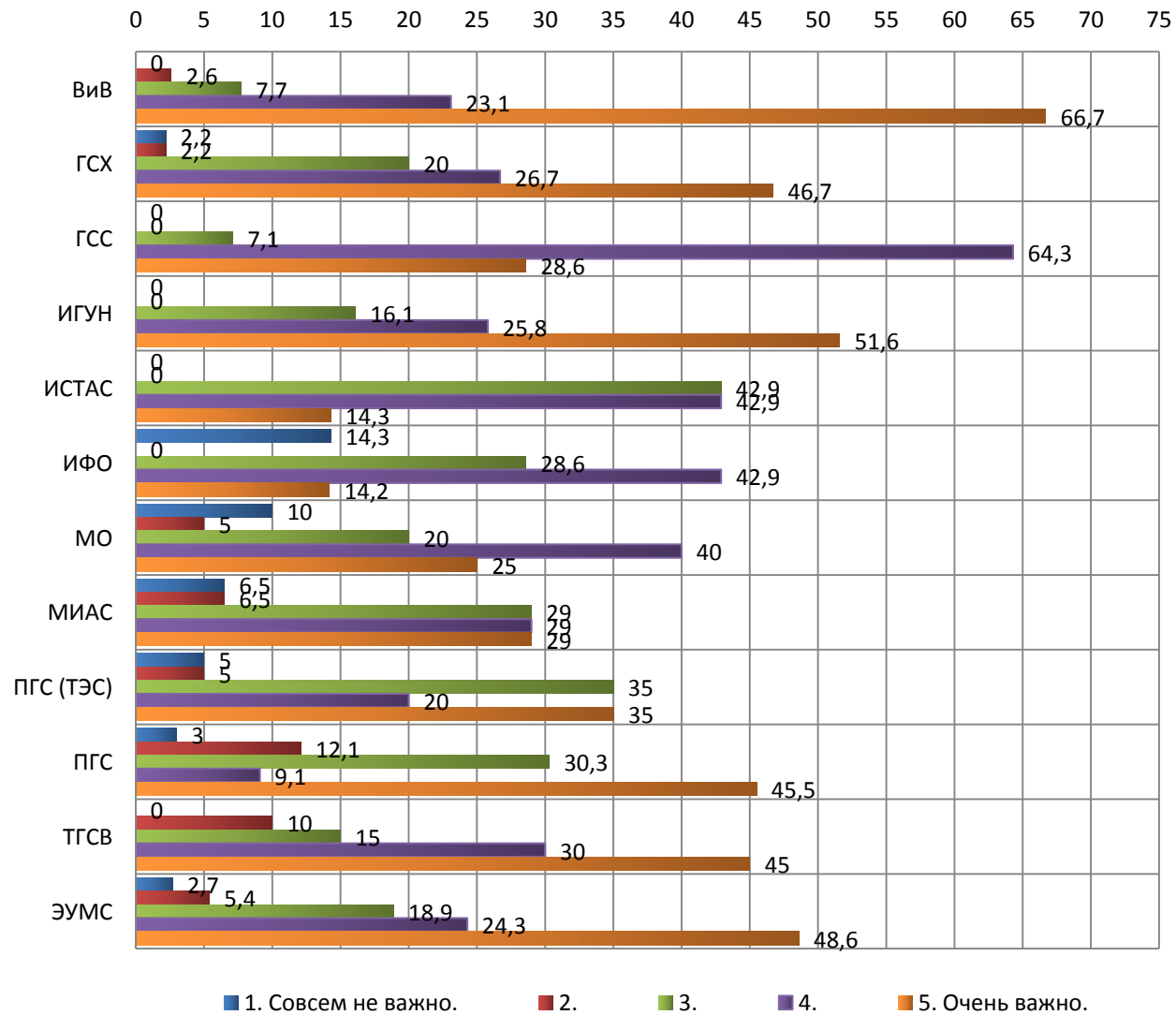
В10. Комфортные условия труда. (%)



В11. Возможность принимать управленческие решения. (%)



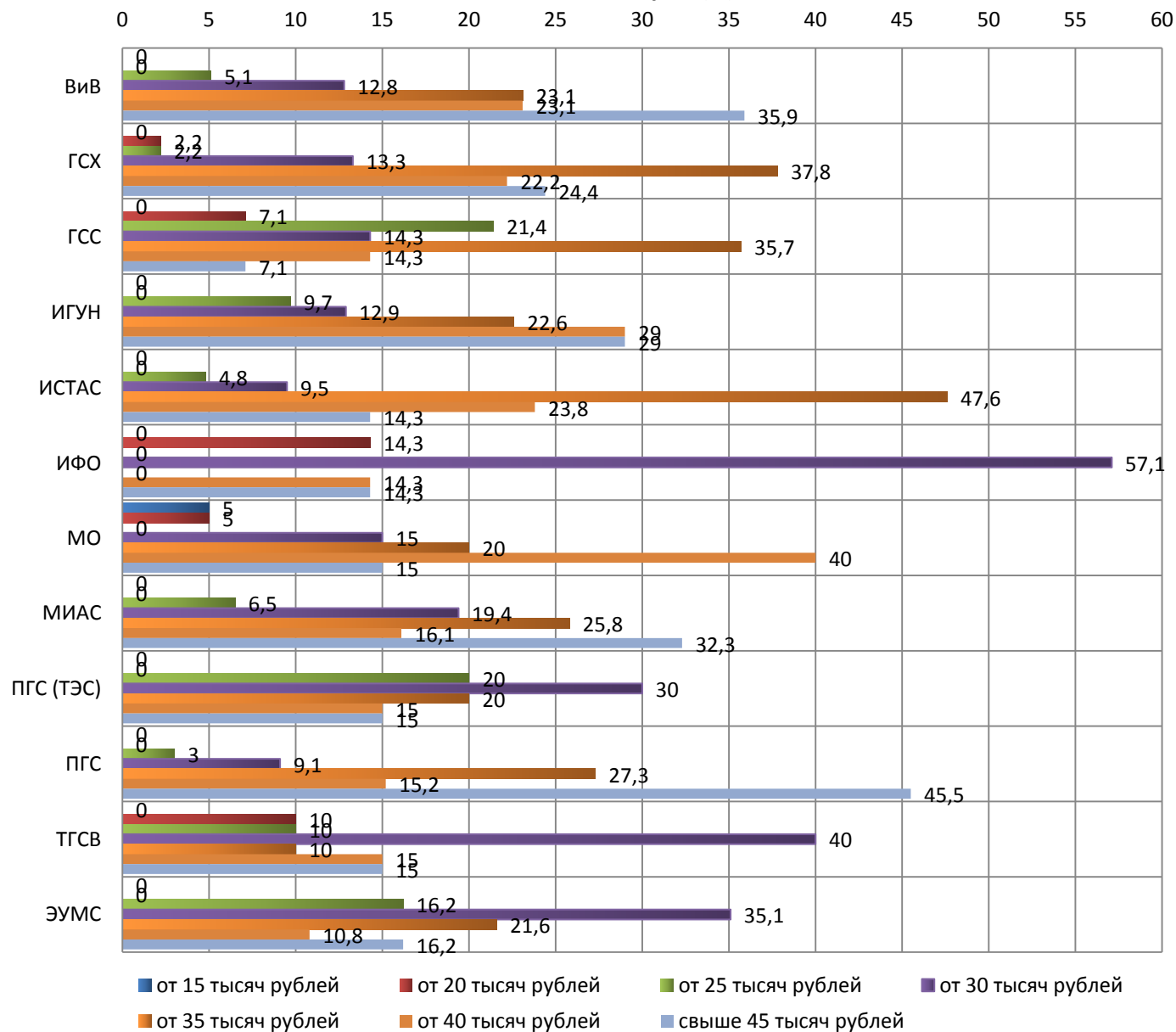
В12. Предоставление соцпакета и дополнительных соцгарантий (%)



B13 Признание и уважение коллег					B14 «Белые заработки»					B15 Предоставление постоянной регистрации				
совсем не важно				очень важно	совсем не важно				очень важно	совсем не важно				очень важно
1	2	3	4	5	1	2	3	4	5	1	2	3	4	5
17,9	7,7	12,8	30,8	28,2	15,4	5,1	20,5	2,6	56,4	17,9	2,6	10,3	25,6	43,6
2,2	4,4	8,9	11,1	73,3	2,2	2,2	15,6	6,7	73,3	6,7	2,2	13,3	13,3	64,4
0	0	42,9	28,6	28,6	0	0	28,6	35,7	35,7	42,9	14,3	14,3	28,6	0
0	9,7	0	64,5	25,8	0	16,1	3,2	25,8	54,8	19,4	25,8	0	6,5	48,4
4,8	0	19,0	47,6	28,6	0	19,0	19,0	28,6	33,3	33,3	0	38,1	14,3	14,3
0	0	28,6	42,9	28,5	14,3	14,3	57,1	0	14,3	28,6	14,3	14,2	42,9	0
5,0	5,0	20,0	40,0	30,0	10,0	10,0	25,0	50,0	5,0	45,0	10,0	20,0	25,0	0
0	3,2	22,6	48,4	25,8	16,1	9,7	38,7	19,4	16,1	35,5	12,9	35,5	9,7	6,5
0	5,0	25,0	40,0	30,0	5,0	5,0	30,0	40,0	20,0	35,0	15,0	20,0	25,0	5,0
6,1	3,0	21,2	36,4	33,3	9,1	12,1	33,3	12,1	33,3	33,3	18,2	12,1	9,1	27,3
0	10,0	10,0	80,0	0	0	20,0	25,0	50,0	5,0	20,0	20,0	50,0	0	10,0
0	0	13,5	35,1	51,4	10,8	2,7	13,5	24,3	48,6	35,1	5,4	18,9	8,1	29,7

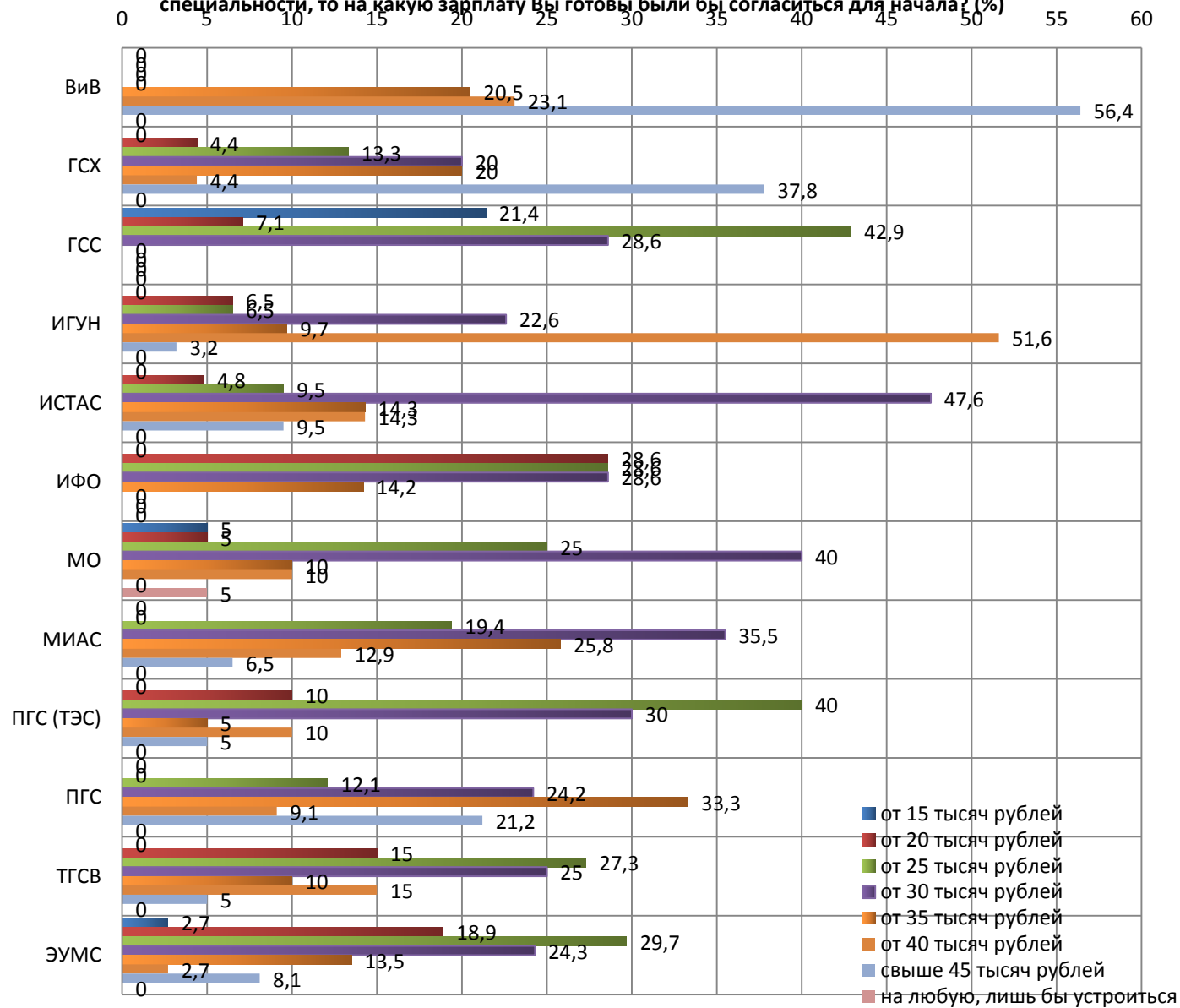
B16 Возможность взять ипотеку по льготному проценту					Г1 Если говорить о Ваших ЖЕЛАНИЯХ, какая зарплата была бы достаточной сразу после окончания вуза?							
совсем не важно				очень важно	от 15 тысяч рублей	от 20 тысяч рублей	от 25 тысяч рублей	от 30 тысяч рублей	от 35 тысяч рублей	от 40 тысяч рублей	свыше 45 тысяч рублей	
1	2	3	4	5	1	2	3	4	5	6	7	
5,1	10,3	15,4	12,8	56,4	0	0	5,1	12,8	23,1	23,1	35,9	
8,9	15,6	6,7	11,1	55,6	0	2,2	2,2	13,3	37,8	22,2	24,4	
28,6	7,1	21,4	35,7	7,1	0	7,1	21,4	14,3	35,7	14,3	7,1	
0	0	19,4	22,6	54,8	0	0	9,7	12,9	22,6	29,0	29,0	
28,6	0	28,6	28,6	14,2	0	0	4,8	9,5	47,6	23,8	14,3	
0	14,3	14,3	14,3	57,1	0	14,3	0	57,1	0	14,3	14,3	
25,0	35,0	15,0	15,0	10,0	5,0	5,0	0	15,0	20,0	40,0	15,0	
29,0	6,5	29,0	16,1	19,4	0	0	6,5	19,4	25,8	16,1	32,3	
25,0	15,0	10,0	40,0	10,0	0	0	20,0	30,0	20,0	15,0	15,0	
27,3	15,2	18,2	18,2	18,2	0	0	3,0	9,1	27,3	15,2	45,5	
5,0	15,0	30,0	40,0	15,0	0	10,0	10,0	40,0	10,0	15,0	15,0	
24,3	13,5	16,2	13,5	32,4	0	0	16,2	35,1	21,6	10,8	16,2	

Г1. Если говорить о Ваших ЖЕЛАНИЯХ, какая зарплата была бы достаточной сразу после окончания вуза? (%)



Г2 Если говорить о РЕАЛЬНОМ ТРУДОУСТРОЙСТВЕ после окончания вуза по Вашей специальности, то на какую зарплату Вы готовы были бы согласиться для начала?								Г3. Какой доход должна обеспечивать работа через 2-3 года после трудоустройства?
от 15 тысяч рублей	от 20 тысяч рублей	от 25 тысяч рублей	от 30 тысяч рублей	от 35 тысяч рублей	от 40 тысяч рублей	свыше 45 тысяч рублей	на любую, лишь бы устроиться	
1	2	3	4	5	6	7	98	?
0	0	0	0	20,5	23,1	56,4	0	30-80 т.р.
0	4,4	13,3	20,0	20,0	4,4	37,8	0	50-150 т.р.
21,4	7,1	42,9	28,6	0	0	0	0	25-80 т.р.
0	6,5	6,5	22,6	9,7	51,6	3,2	0	50-100 т.р.
0	4,8	9,5	47,6	14,3	14,3	9,5	0	50-150 т.р.
0	28,6	28,6	28,6	14,2	0	0	0	35-100 т.р.
5,0	5,0	25,0	40,0	10,0	10,0	0	5,0	35-150 т.р.
0	0	19,4	35,5	25,8	12,9	6,5	0	30-120 т.р.
0	10,0	40,0	30,0	5,0	10,0	5,0	0	35-200 т.р.
0	0	12,1	24,2	33,3	9,1	21,2	0	35-180 т.р.
0	15,0	27,3	25,0	10,0	15,0	5,0	0	30-150 т.р.
2,7	18,9	29,7	24,3	13,5	2,7	8,1	0	40-150 т.р.

Г2. Если говорить о РЕАЛЬНОМ ТРУДОУСТРОЙСТВЕ после окончания вуза по Вашей специальности, то на какую зарплату Вы готовы были бы согласиться для начала? (%)



Д1 Чем Вы намерены заняться в течение года после окончания вуза?

продолжить обучение, работая по специальности	продолжить обучение, работая НЕ по специальности	продолжить обучение, открыв свое дело	продолжить обучение и не работать	работать — трудоустраиваться по специальности	работать — трудоустраиваться не по специальности	работать — открывать свое дело	не работать и посвятить себя семейным и др. заботам	не работать — и сделать передышку, прежде чем определит, чем заниматься дальше	не работать — и служить в армии	пока определенных планов нет
1	2	3	4	5	6	7	8	9	10	99
17,9	2,6	2,6	0	82,1	0	2,6	0	0	0	0
37,8	0	2,2	0	46,7	8,9	6,7	0	2,2	4,4	2,2
14,3	0	0	0	78,6	7,1	0	0	0	0	0
32,3	0	6,5	0	71,0	0	0	0	0	0	3,2
4,8	23,8	4,8	0	47,6	14,3	19,0	0	0	0	4,8
28,6	14,3	0	0	57,1	0	0	0	0	0	0
15,0	10,0	5,0	5,0	40,0	25,0	10,0	0	5,0	0	5,0
6,5	3,2	3,2	0	48,4	19,4	16,1	0	6,5	0	3,2

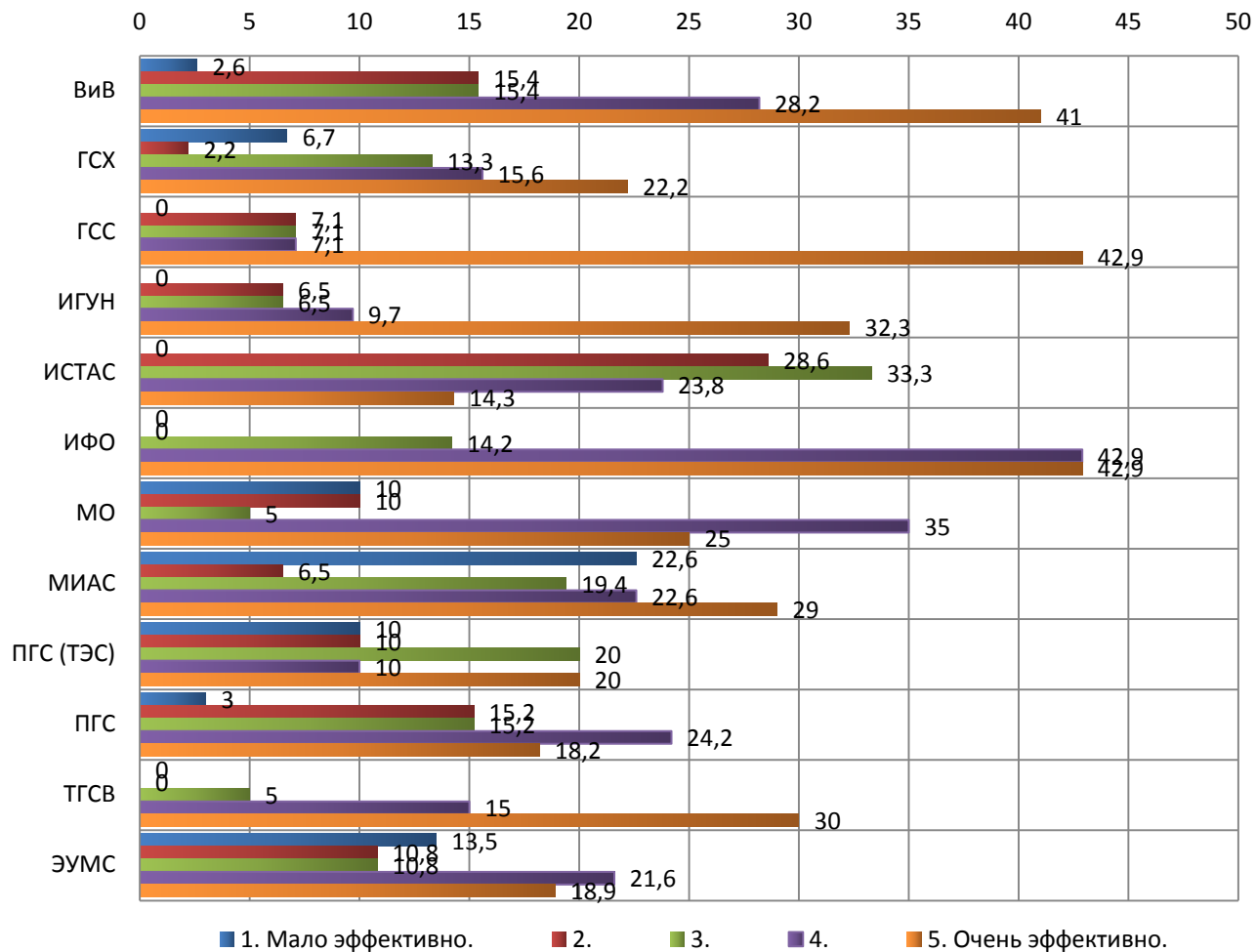
50,0	0	0	0	65,0	5,0	0	5,0	0	0	0
18,2	0	6,1	0	72,7	0	15,2	0	0	0	6,1
40,0	5,0	5,0	0	65,0	5,0	10,0	0	0	0	5,0
21,6	2,7	5,4	0	75,7	8,1	0	0	0	0	0

Д2 ТЕМ, КТО СОБИРАЕТСЯ ПРОДОЛЖИТЬ ОБУЧЕНИЕ: Вы собираетесь продолжать обучение

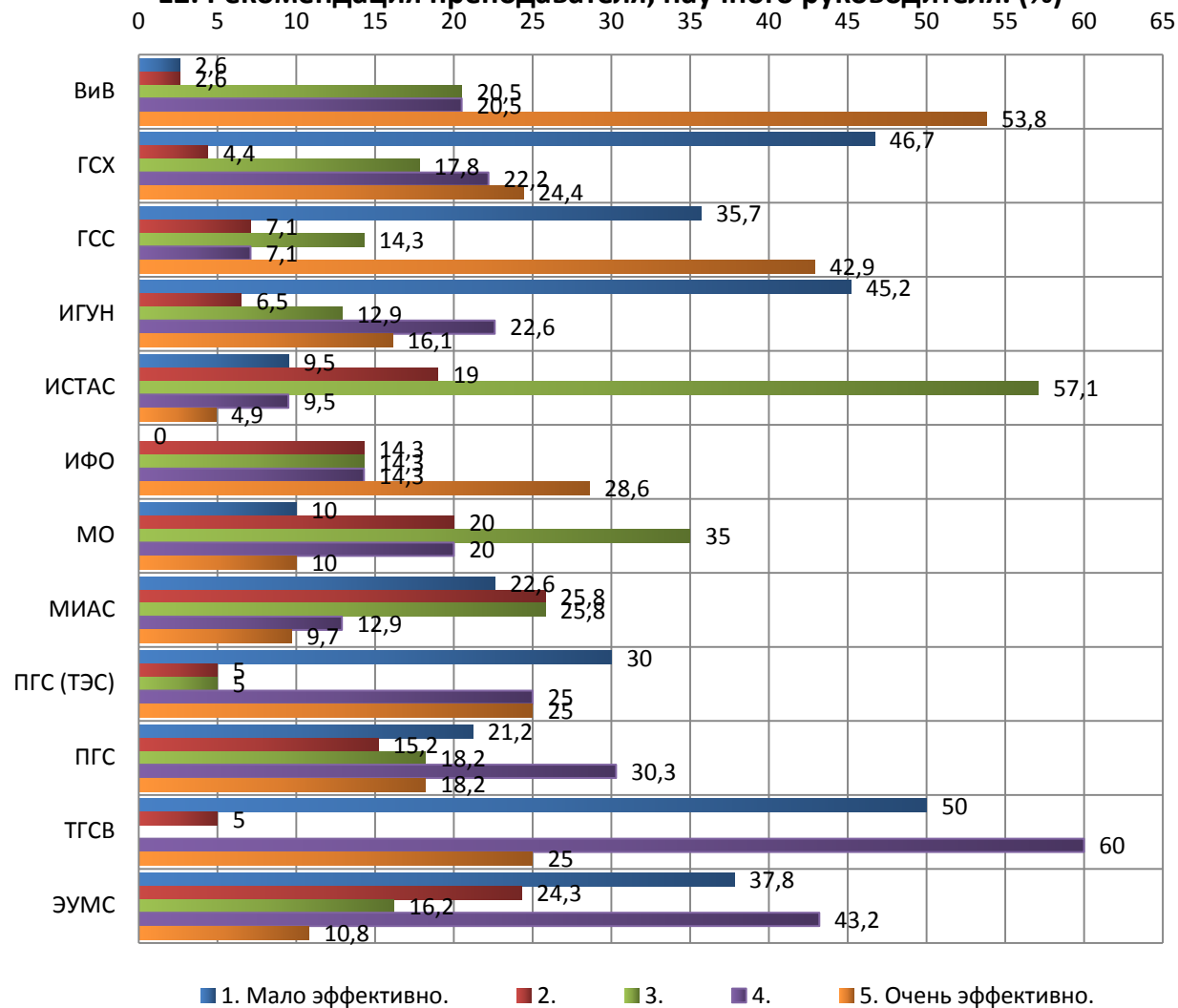
в магистратуре	в аспирантуре	В МГСУ для получения второго высшего образования	В магистратуре другого московского вуза	В аспирантуре другого московского вуза	В магистратуре регионального вуза	В аспирантуре регионального вуза	В другом московском вузе для получения второго высшего образования	В региональном вузе для получения второго высшего образования	другое
1	2	3	4	5	6	7	8	9	другое
7,7	2,6	5,1	0	0	0	0	2,6	0	0
8,9	11,1	0	0	0	0	0	6,7	0	2,2
0	7,1	0	7,1	0	0	0	0	0	0
0	0	6,5	0	0	0	0	9,7	0	0
9,5	4,8	4,8	0	0	0	0	9,5	0	0
0	28,6	0	0	0	0	0	14,3	0	0
0	5,0	0	5,0	0	0	0	10,0	0	15,0
9,7	0	0	0	0	0	0	3,2	0	0
5,0	15,0	5,0	5,0	5,0	5,0	5,0	5,0	0	5,0
6,1	9,1	3,0	3,0	0	0	0	6,1	0	0
10,0	5,0	0	0	0	0	0	20,0	0	5,0
2,7	5,4	2,7	0	4,7	0	0	10,8	0	3,4

Д3 В какой степени Вы рассчитываете на помощь родных и близких в трудоустройстве?					Е1 зарекомендовать себя в ходе прохождения практики					Е2 рекомендация преподавателя, научного руководителя				
Совсем не расчитыва ю				Рассчитываю в большей степени	Мало эффективно				Очень эффективно	Мало эффективно				Очень эффективно
1	2	3	4	5	1	2	3	4	5	1	2	3	4	5
10,3	5,1	20,5	12,8	23,1	2,6	15,4	15,4	28,2	41,0	2,6	2,6	20,5	20,5	53,8
15,6	6,7	17,8	40,0	8,9	6,7	2,2	13,3	15,6	22,2	46,7	4,4	17,8	22,2	24,4
28,6	21,4	28,6	21,4	0	0	7,1	7,1	7,1	42,9	35,7	7,1	14,3	7,1	42,9
22,6	25,8	3,2	45,2	0	0	6,5	6,5	9,7	32,3	45,2	6,5	12,9	22,6	16,1
19,0	47,6	14,3	9,5	9,5	0	28,6	33,3	23,8	14,3	9,5	19,0	57,1	9,5	4,9
57,1	14,3	14,3	14,3	0	0	0	14,2	42,9	42,9	0	14,3	14,3	14,3	28,6
20,0	15,0	20,0	20,0	25,0	10,0	10,0	5,0	35,0	25,0	10,0	20,0	35,0	20,0	10,0
29,0	19,4	22,6	19,4	6,5	22,6	6,5	19,4	22,6	29,0	22,6	25,8	25,8	12,9	9,7
30,0	30,0	10,0	10,0	10,0	10,0	10,0	20,0	10,0	20,0	30,0	5,0	5,0	25,0	25,0
18,2	21,2	12,1	33,3	12,1	3,0	15,2	15,2	24,2	18,2	21,2	15,2	18,2	30,3	18,2
30,0	20,0	35,0	5,0	15,0	0	0	5,0	15,0	30,0	50,0	5,0		60,0	25,0
10,8	16,2	18,9	27,0	13,5	13,5	10,8	10,8	21,6	18,9	37,8	24,3	16,2	43,2	10,8

Е1. Зарекомендовать себя в ходе прохождения практики. (%)

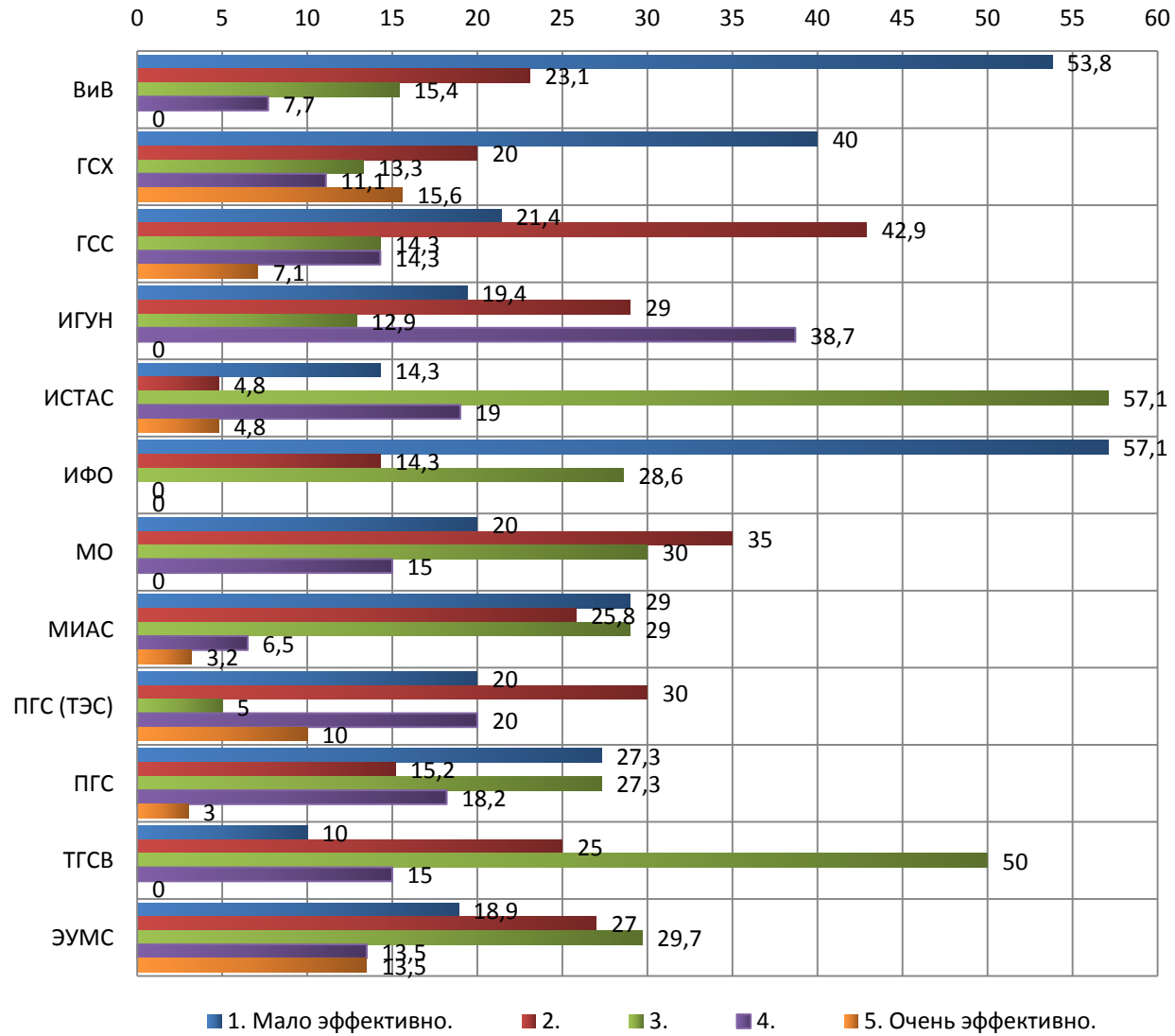


E2. Рекомендация преподавателя, научного руководителя. (%)

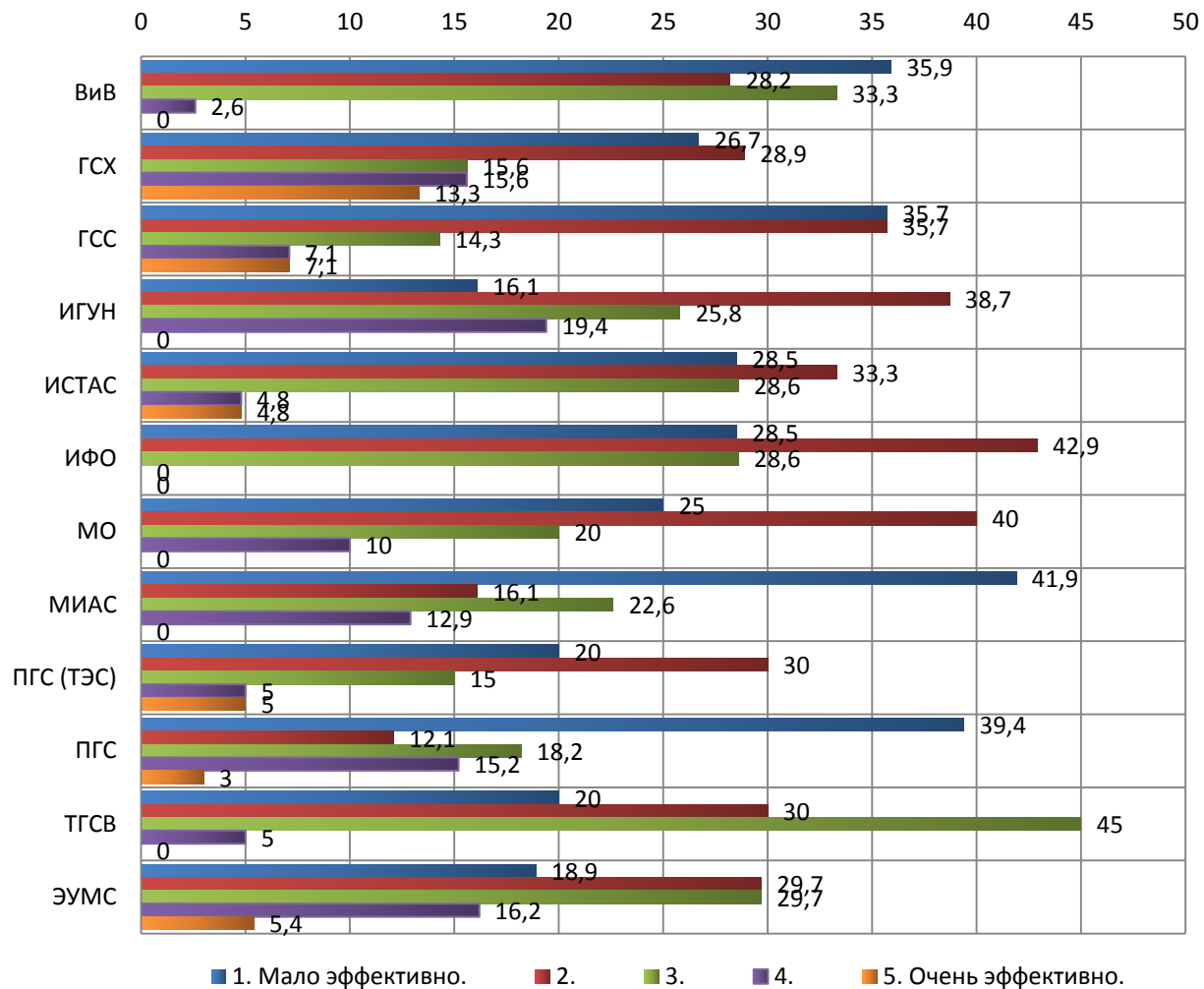


E3 рекомендация родственников, друзей, знакомых					E4 через сети в Интернет — Мой Круг, Linked-in или др					E5 через государственную службу занятости				
Мало эффективн о				Очень эффективно	Мало эффективно				Очень эффективно	Мало эффективно				Очень эффективно
1	2	3	4	5	1	2	3	4	5	1	2	3	4	5
0	2,6	12,8	12,8	69,2	53,8	23,1	15,4	7,7	0	35,9	28,2	33,3	2,6	0
4,4	8,9	11,1	13,3	62,2	40,0	20,0	13,3	11,1	15,6	26,7	28,9	15,6	15,6	13,3
14,3	7,1	7,1	42,9	28,6	21,4	42,9	14,3	14,3	7,1	35,7	35,7	14,3	7,1	7,1
6,5	22,6	16,1	25,8	29,0	19,4	29,0	12,9	38,7	0	16,1	38,7	25,8	19,4	0
9,5	0	42,9	23,8	23,8	14,3	4,8	57,1	19,0	4,8	28,5	33,3	28,6	4,8	4,8
28,6	14,2	28,6	28,6	0	57,1	14,3	28,6	0	0	28,5	42,9	28,6	0	0
0	20,0	10,0	45,0	25,0	20,0	35,0	30,0	15,0	0	25,0	40,0	20,0	10,0	0
3,2	12,9	12,9	32,3	35,5	29,0	25,8	29,0	6,5	3,2	41,9	16,1	22,6	12,9	0
5,0	20,0	10,0	25,0	15,0	20,0	30,0	5,0	20,0	10,0	20,0	30,0	15,0	5,0	5,0
12,1	9,1	18,2	27,3	27,3	27,3	15,2	27,3	18,2	3,0	39,4	12,1	18,2	15,2	3,0
0	5,0	35,0	35,0	25,0	10,0	25,0	50,0	15,0	0	20,0	30,0	45,0	5,0	0
2,7	13,5	27,0	35,1	21,6	18,9	27,0	29,7	13,5	13,5	18,9	29,7	29,7	16,2	5,4

Е4. Через сети в Интернет — Мой Круг, Linked-in или др. (%)

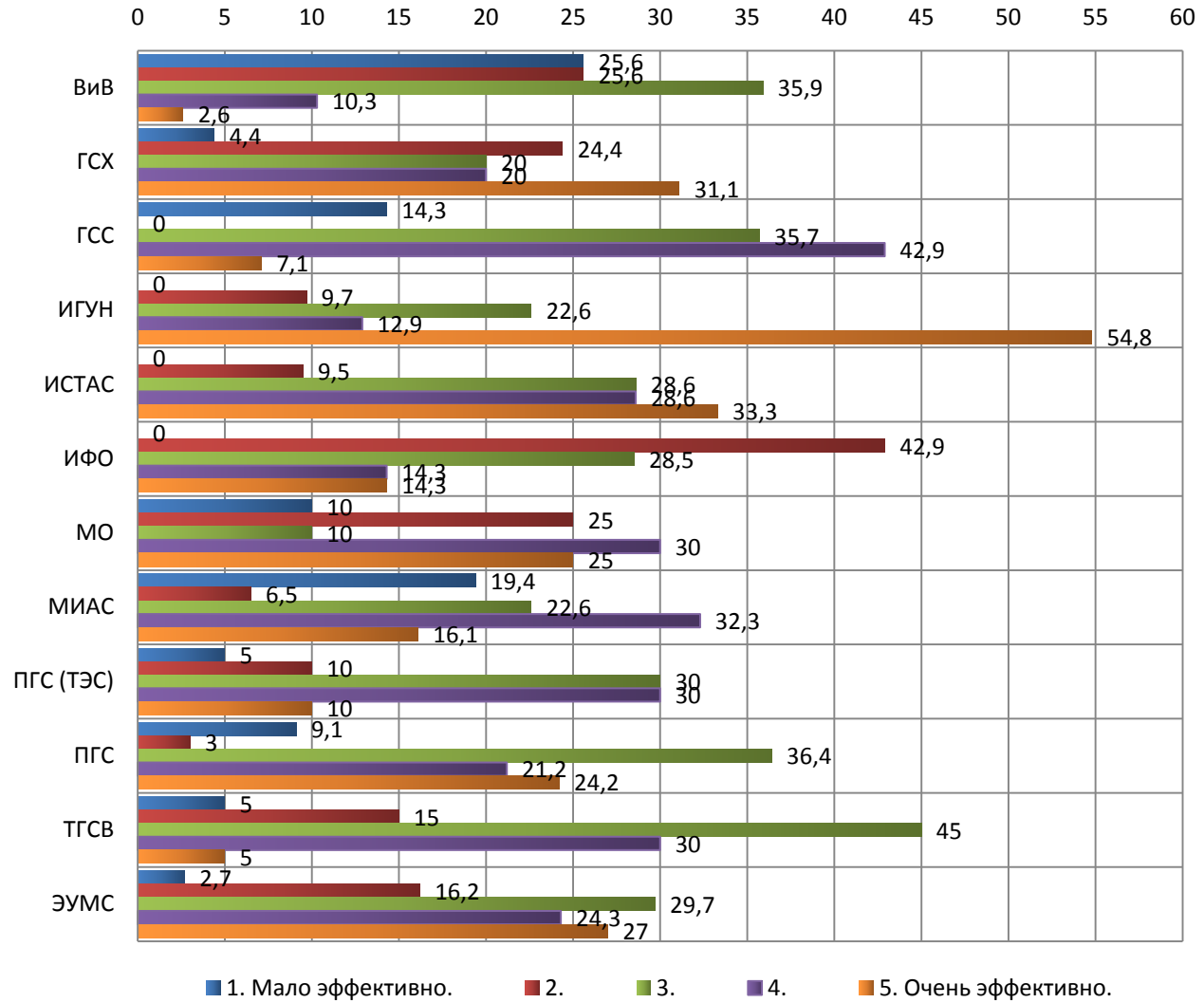


Е5. Через государственную службу занятости. (%)



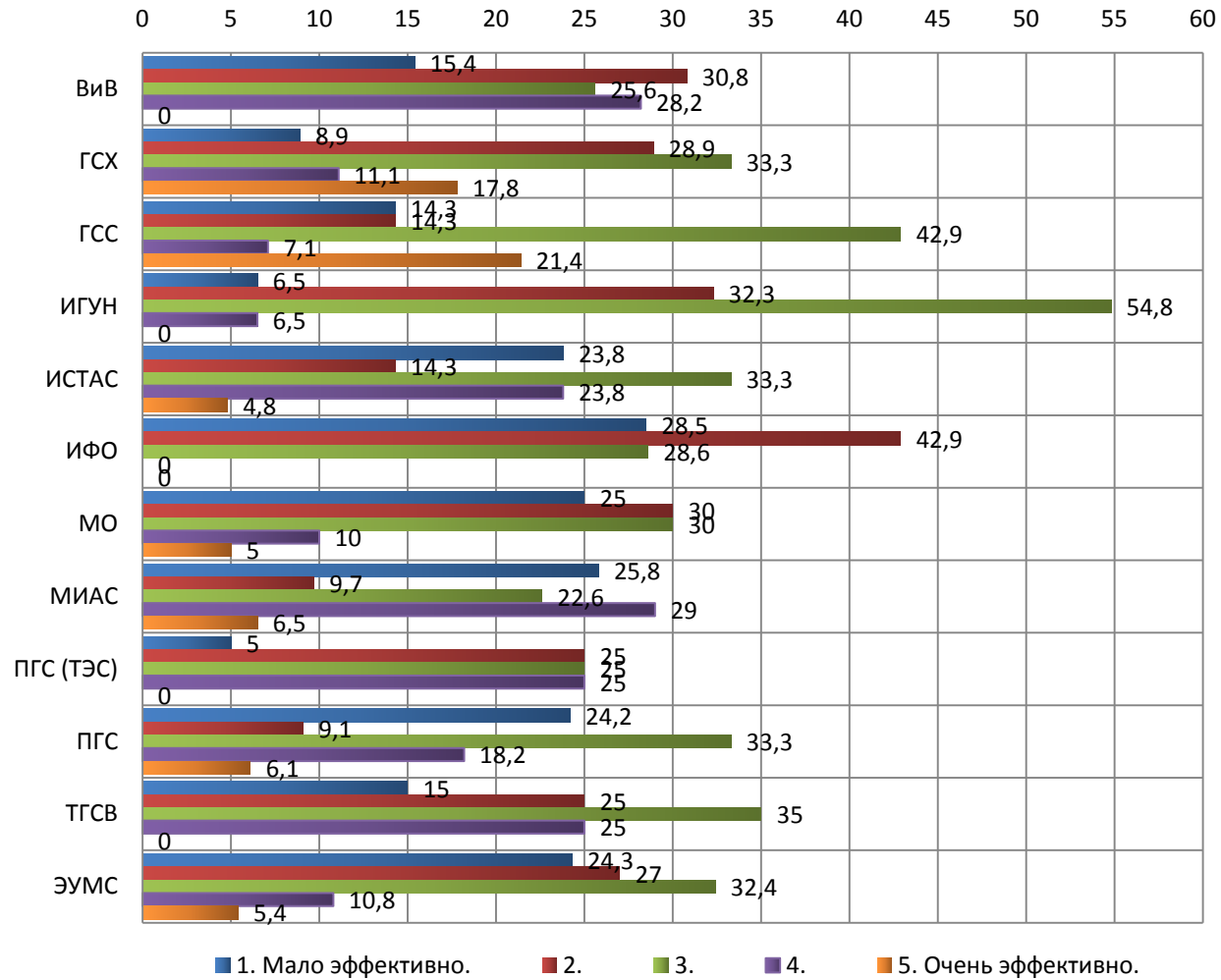
Е6 через сайты по трудоустройству job.ru, headhunter.ru и др.				
Мало эффективно				Очень эффективно
1	2	3	4	5
25,6	25,6	35,9	10,3	2,6
4,4	24,4	20,0	20,0	31,1
14,3	0	35,7	42,9	7,1
0	9,7	22,6	12,9	54,8
0	9,5	28,6	28,6	33,3
0	42,9	28,5	14,3	14,3
10,0	25,0	10,0	30,0	25,0
19,4	6,5	22,6	32,3	16,1
5,0	10,0	30,0	30,0	10,0
9,1	3,0	36,4	21,2	24,2
5,0	15,0	45,0	30,0	5,0
2,7	16,2	29,7	24,3	27,0

Е6. Через сайты по трудоустройству job.ru, headhunter.ru и др. (%)

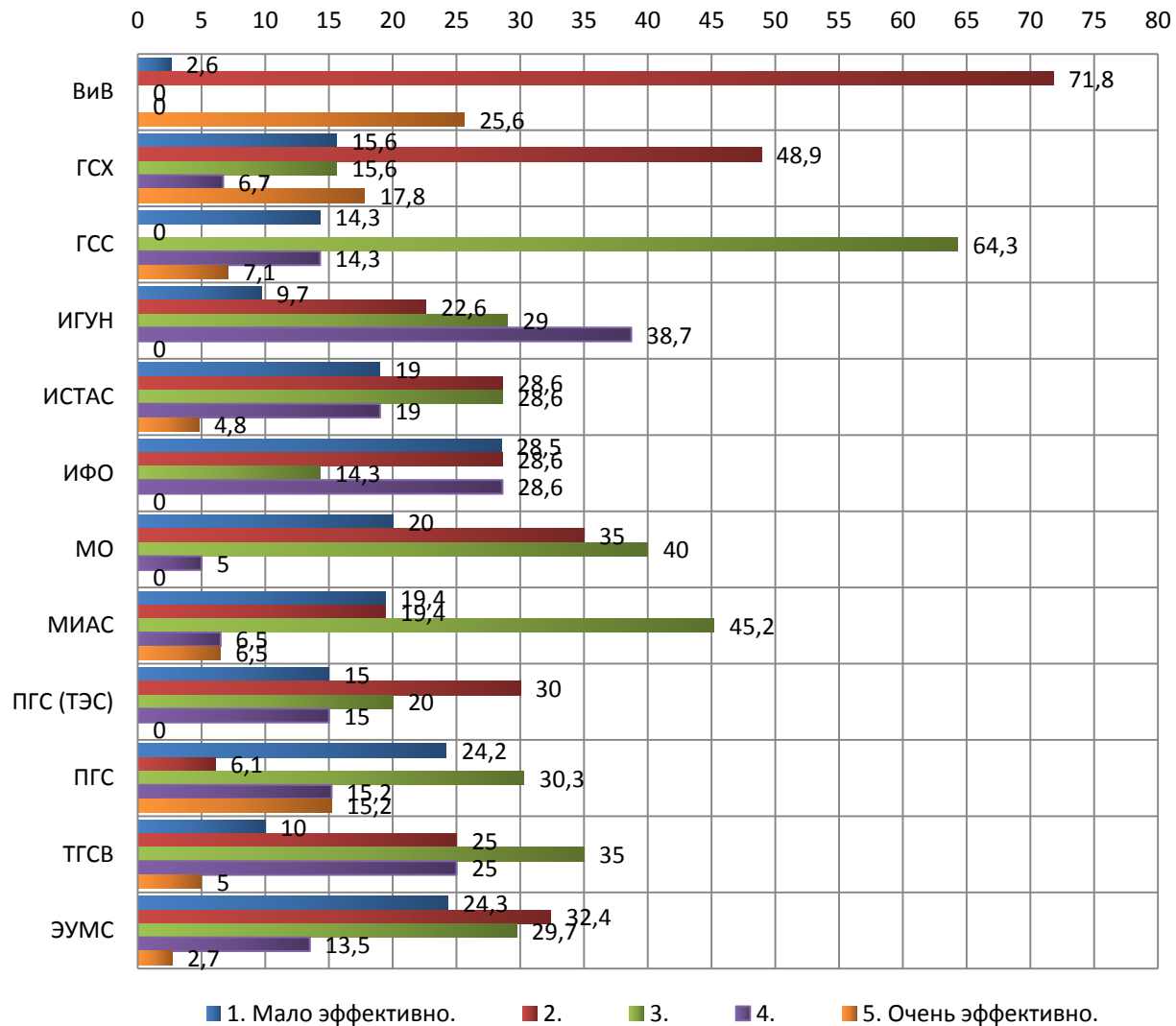


Е7 через кадровое агенство «КАСКА»					Е8 через негосударственное кадровое агенство					Е9 прямое обращение к работодателю				
Мало эффективн о				Очень эффективно	Мало эффективно				Очень эффективн о	Мало эффектив но				Очень эффективно
1	2	3	4	5	1	2	3	4	5	1	2	3	4	5
15,4	30,8	25,6	28,2	0	2,6	71,8	0	0	25,6	35,9	15,4	20,5	0	28,2
8,9	28,9	33,3	11,1	17,8	15,6	48,9	15,6	6,7	17,8	2,2	4,4	2,2	28,9	62,2
14,3	14,3	42,9	7,1	21,4	14,3	0	64,3	14,3	7,1	0	0	7,1	57,1	35,7
6,5	32,3	54,8	6,5	0	9,7	22,6	29,0	38,7	0	6,5	0	12,9	64,5	19,4
23,8	14,3	33,3	23,8	4,8	19,0	28,6	28,6	19,0	4,8	0	0	9,5	33,3	57,2
28,5	42,9	28,6	0	0	28,5	28,6	14,3	28,6	0	0	0	0	28,6	71,4
25,0	30,0	30,0	10,0	5,0	20,0	35,0	40,0	5,0	0	0	0	30,0	50,0	20,0
25,8	9,7	22,6	29,0	6,5	19,4	19,4	45,2	6,5	6,5	3,2		25,8	41,9	29,0
5,0	25,0	25,0	25,0	0	15,0	30,0	20,0	15,0	0	0	5,0	35,0	20,0	25,0
24,2	9,1	33,3	18,2	6,1	24,2	6,1	30,3	15,2	15,2	3,0	6,1	18,2	36,4	27,3
15,0	25,0	35,0	25,0	0	10,0	25,0	35,0	25,0	5,0	0	0	30,0	60,0	10,0
24,3	27,0	32,4	10,8	5,4	24,3	32,4	29,7	13,5	2,7	0	5,4	24,3	24,3	45,9

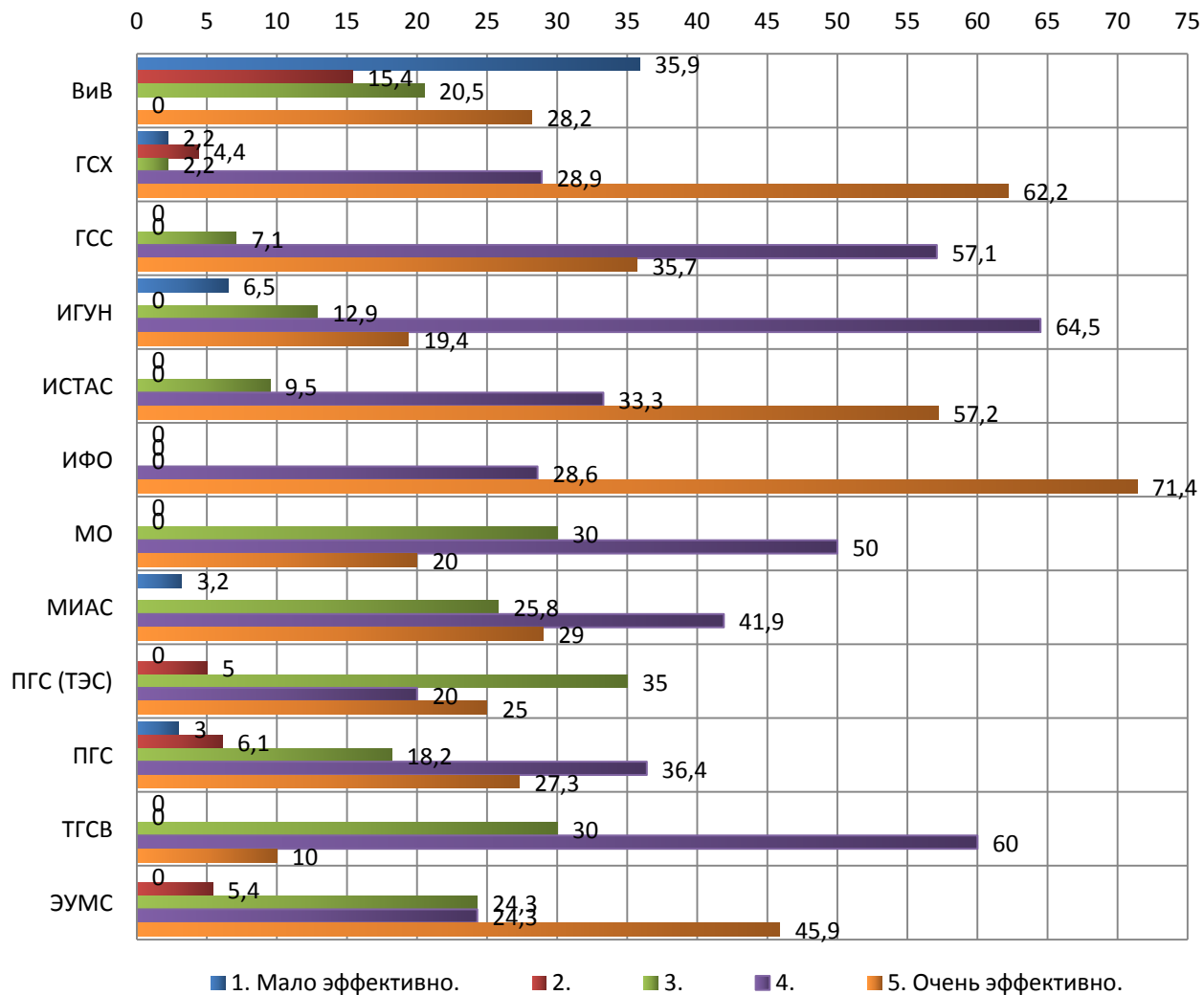
Е7. Через кадровое агенство «КАСКА». (%)



Е8. Через негосударственное кадровое агентство. (%)

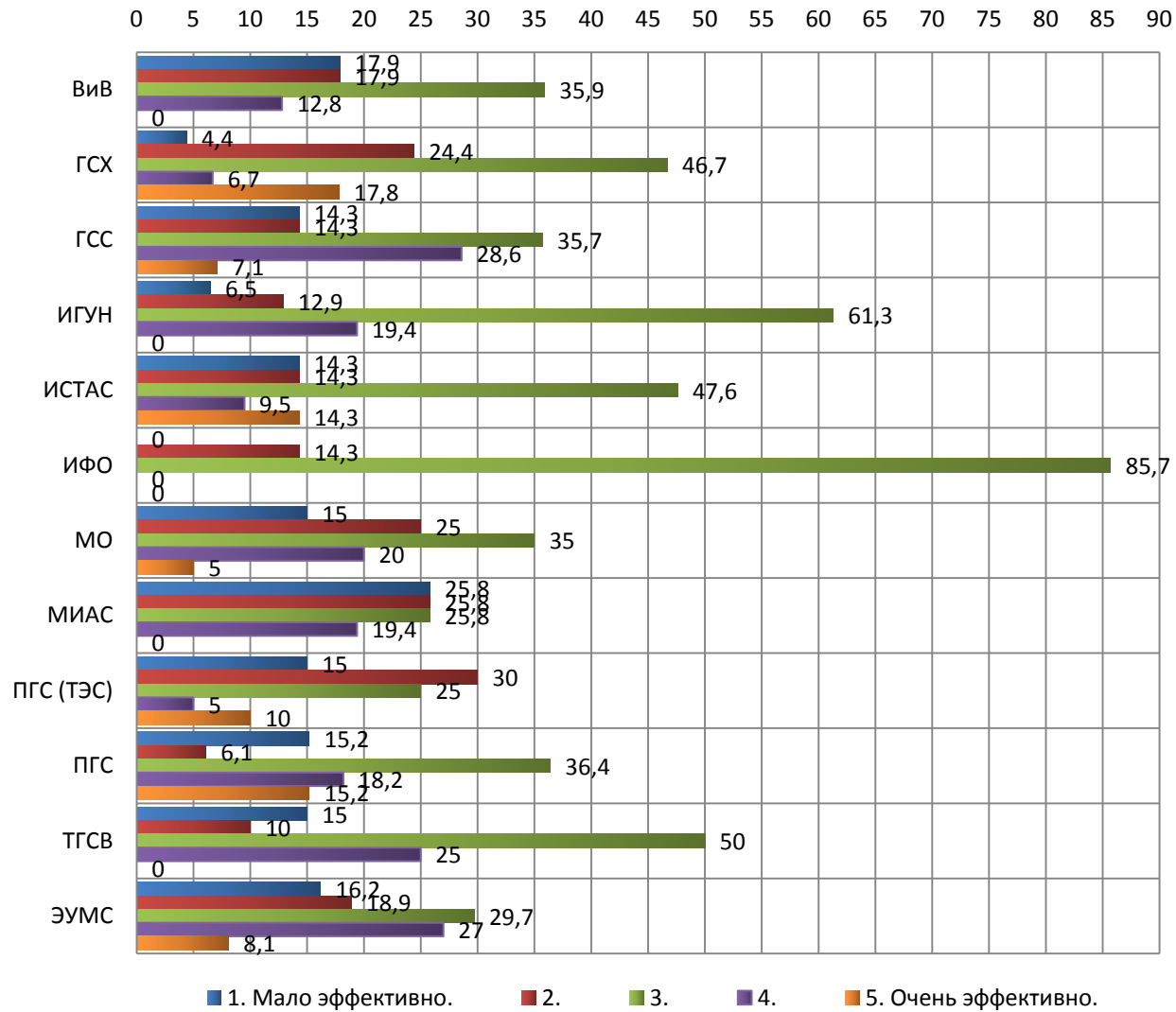


Е9. Прямое обращение к работодателю. (%)

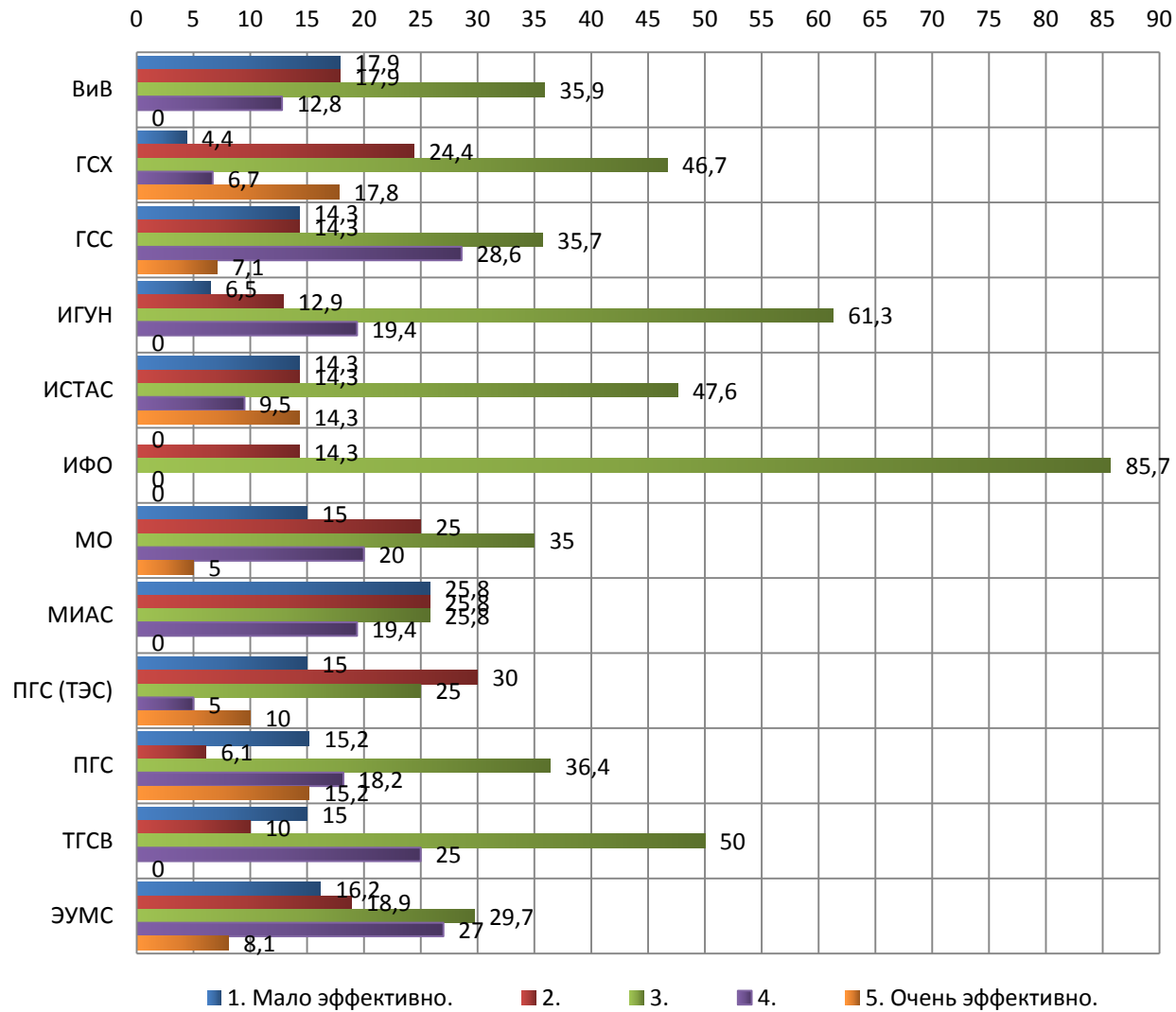


E10 через ярмарку вакансий					E11 по объявлениям в печатных периодических изданиях					E12 по уличным объявлениям				
Мало эффективо				Очень эффективо	Мало эффективо				Очень эффективо	Мало эффективно				Очень эффективо
1	2	3	4	5	1	2	3	4	5	1	2	3	4	5
17,9	17,9	35,9	12,8	0	35,9	38,5	23,1	2,6	0	92,3	7,7	0	0	0
4,4	24,4	46,7	6,7	17,8	11,1	46,7	13,3	11,1	15,6	40,0	28,9	8,9	2,2	20,0
14,3	14,3	35,7	28,6	7,1	21,4	21,4	28,6	21,4	7,1	35,7	14,3	42,9	0	7,1
6,5	12,9	61,3	19,4	0	9,7	9,7	64,5	16,1	0	12,9	64,5	22,6	0	0
14,3	14,3	47,6	9,5	14,3	19,0	23,8	42,9	9,5	4,8	66,7	14,3	9,4	4,8	4,8
0	14,3	85,7	0	0	28,6	28,6	28,6	14,2	0	42,9	28,5	28,6	0	0
15,0	25,0	35,0	20,0	5,0	25,0	40,0	20,0	10,0	0	40,0	45,0	10,0	0	0
25,8	25,8	25,8	19,4	0	41,9	35,5	19,4	0	0	74,2	12,9	9,7	0	0
15,0	30,0	25,0	5,0	10,0	15,0	30,0	10,0	25,0	0	50,0	15,0	5,0	5,0	5,0
15,2	6,1	36,4	18,2	15,2	30,3	27,3	27,3	3,0	3,0	45,5	21,2	15,2	6,1	0
15,0	10,0	50,0	25,0	0	5,0	45,0	30,0	20,0	0	40,0	20,0	30,0	10,0	0
16,2	18,9	29,7	27,0	8,1	18,9	21,6	40,5	10,8	8,1	51,4	13,5	24,3	2,7	8,1

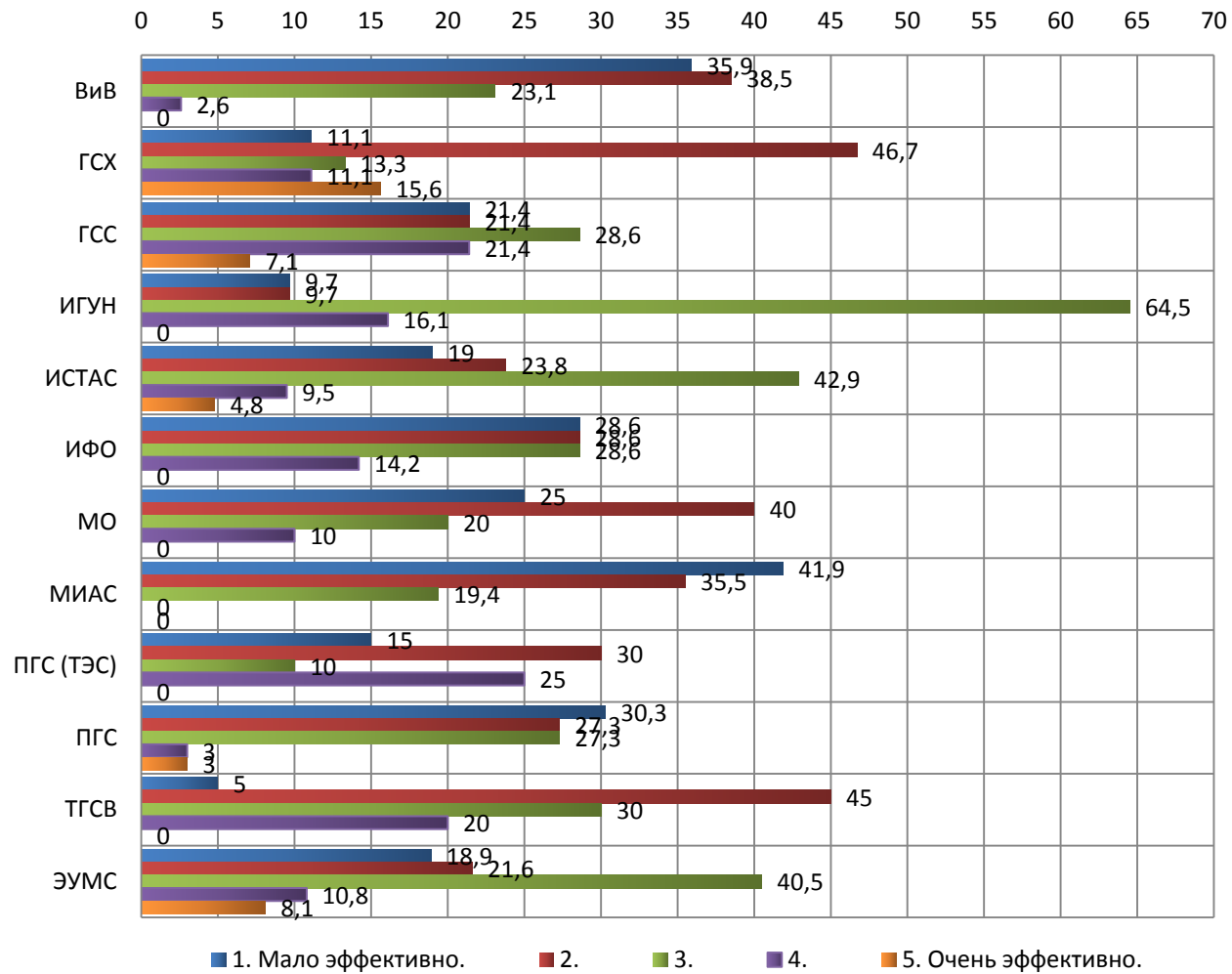
Е10. Через ярмарку вакансий (%)



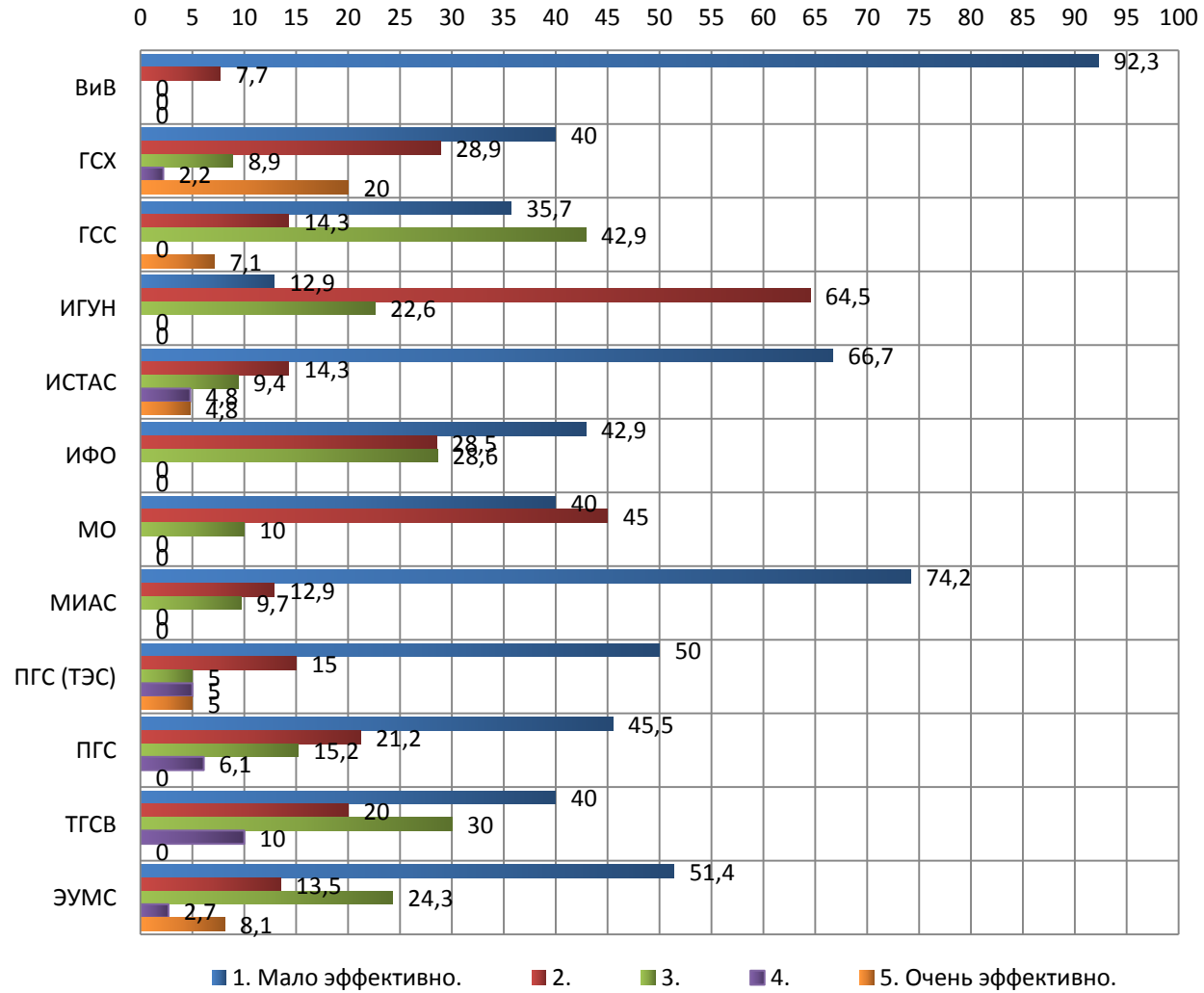
Е10. Через ярмарку вакансий. (%)



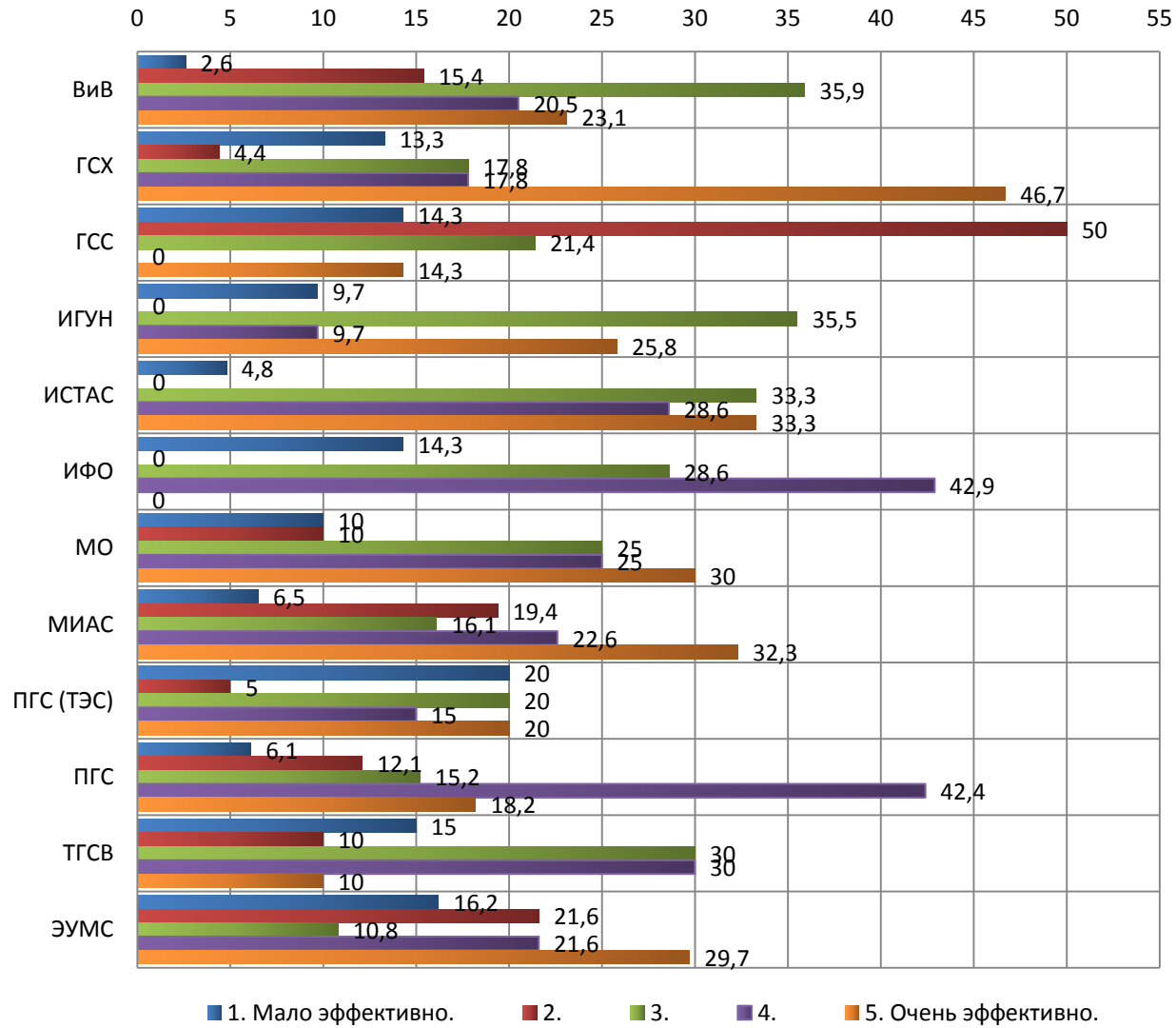
Е11. По объявлениям в печатных периодических изданиях. (%)



E12. По уличным объявлениям. (%)

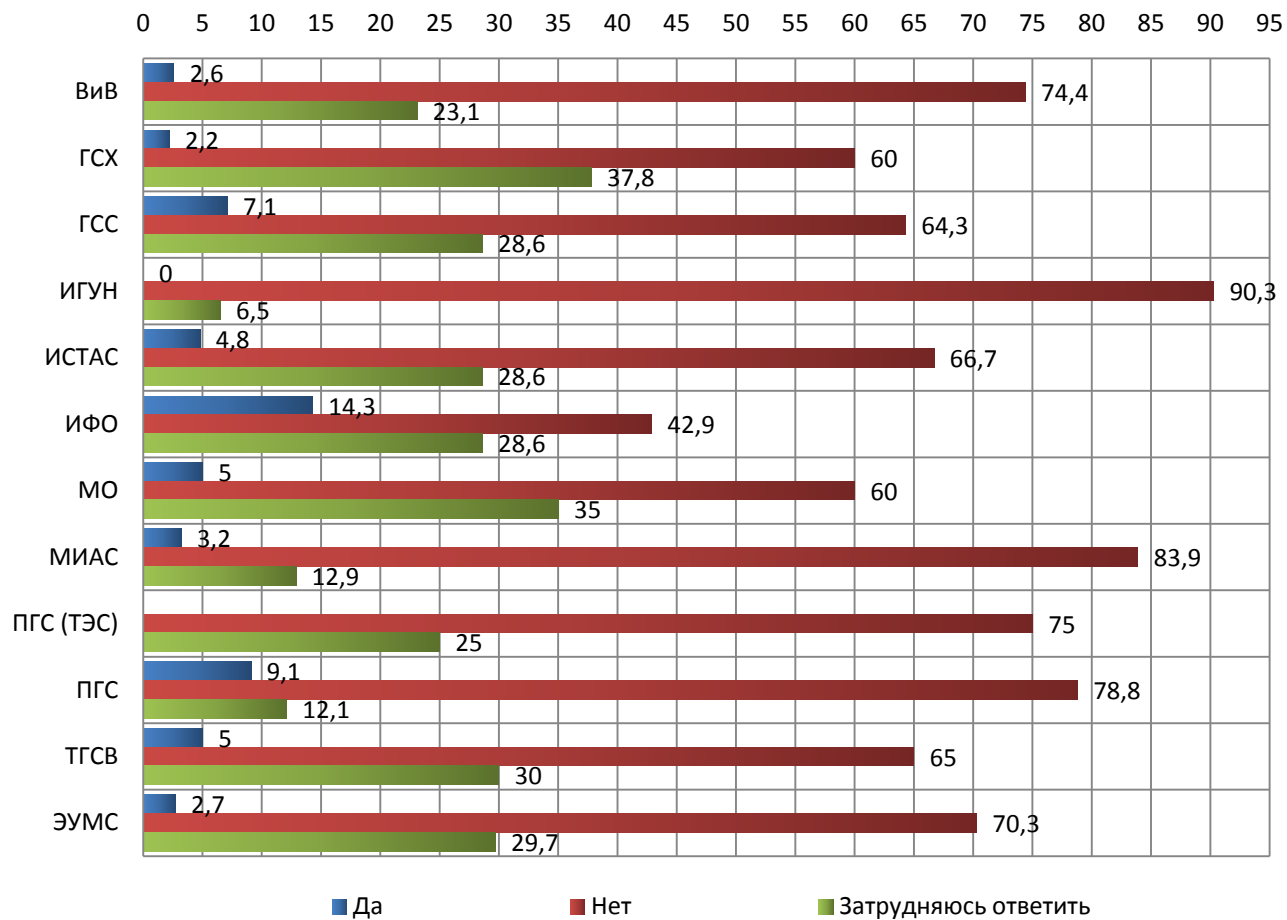


Е13. Открыть собственное дело. (%)



Е13 открыть собственное дело					М1 Хотели ли Вы после получения диплома трудоустроиться в МГСУ?												М2 Насколько реально, по Вашему мнению, трудоустроиться в МГСУ с Вашей специальностью после окончания МГСУ				М3 Какая работа в МГСУ могла бы Вас заинтересовать?			
					Мало эффективно				Очень эффективно	да	нет	Затрудняюсь ответить	Вполне реально	Трудно, но реально	Совершенно не реально	Затрудняюсь ответить	административная	преподавательская	научная	другая				
1	2	3	4	5	1	2	3	1	2	3	4	1	2	3	4									
2,6	15,4	35,9	20,5	23,1	2,6	74,4	23,1	38,5	15,4	17,9	28,2	43,6	17,9	20,5	5,1									
13,3	4,4	17,8	17,8	46,7	2,2	60,0	37,8	33,3	31,1	2,2	28,9	53,3	11,1	22,2	4,4									
14,3	50,0	21,4	0	14,3	7,1	64,3	28,6	50,0	7,1	7,1	35,7	50,0	14,3	35,7	0									
9,7	0	35,5	9,7	25,8	0	90,3	6,5	74,2	6,5	0	19,4	32,3	12,9	29,0	25,8									
4,8	0	33,3	28,6	33,3	4,8	66,7	28,6	47,6	23,8	9,5	19,0	57,1	14,3	14,3	14,3									
14,3	0	28,6	42,9	0	14,3	42,9	28,6	57,1	14,3	0	28,6	28,6	14,3	42,9	14,2									
10,0	10,0	25,0	25,0	30,0	5,0	60,0	35,0	30,0	35,0	10,0	25,0	45,0	25,0	15,0	10,0									
6,5	19,4	16,1	22,6	32,3	3,2	83,9	12,9	38,7	12,9	22,6	22,6	51,6	6,5	19,4	19,4									
20,0	5,0	20,0	15,0	20,0		75,0	25,0	60,0	15,0	5,0	15,0	45,0	15,0	15,0	15,0									
6,1	12,1	15,2	42,4	18,2	9,1	78,8	12,1	36,4	24,2	6,1	33,3	33,3	15,2	33,3	12,1									
15,0	10,0	30,0	30,0	10,0	5,0	65,0	30,0	40,0	20,0	5,0	35,0	25,0	20,0	35,0	20,0									
16,2	21,6	10,8	21,6	29,7	2,7	70,3	29,7	35,1	27,0	10,8	29,7	62,2	10,8	5,4	13,5									

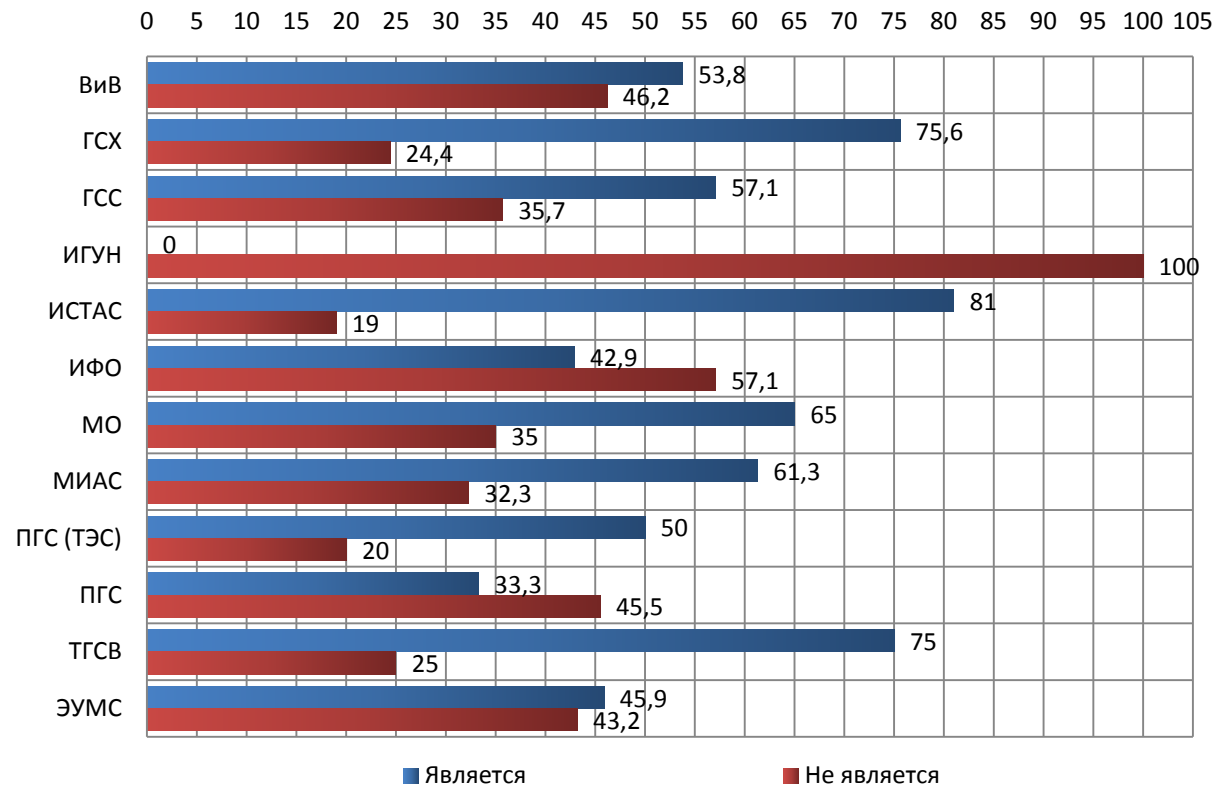
М1. Хотели ли Вы после получения диплома трудоустроиться в МГСУ? (%)



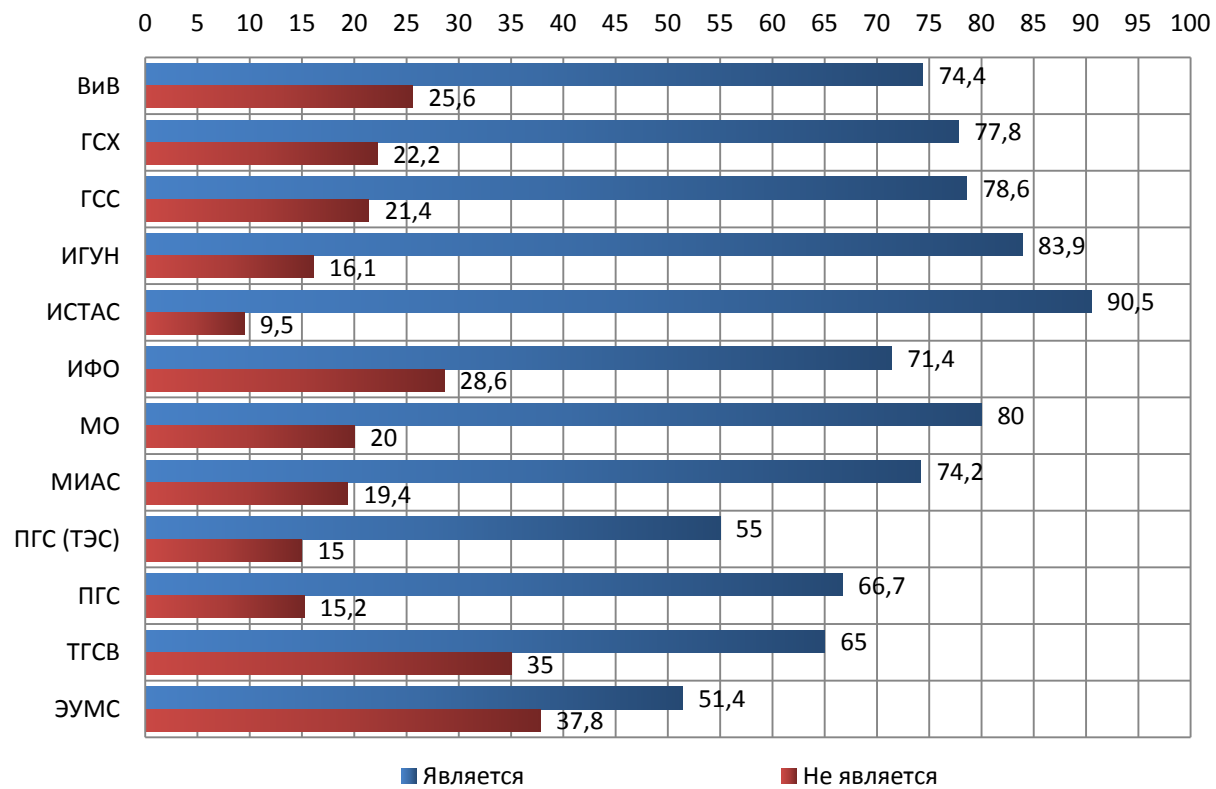
М4 Если говорить о трудоустройстве в МГСУ сразу после получения диплома, на какую зарплату Вы готовы были бы согласиться для начала?	М5 Какой доход должна, по Вашему мнению, обеспечивать работа в МГСУ через 2-3 года после трудоустройства?	Что с Вашей точки зрения является преимуществом работы в МГСУ, а что не является?									
		М6 возможность карьерного роста		М7 Возможность закрепить полученные знания		М8 Возможность приобрести новые умения и навыки		М9 Возможность расширить сеть полезных контактов		М10 Высокий престиж в обществе	
		является	Не является	является	Не является	является	Не является	является	Не является	является	Не является
??	??	1	2	1	2	1	2	1	2	1	2
15-35 т.р.	30-80 т.р.	53,8	46,2	74,4	25,6	79,5	20,5	87,2	12,8	12,8	87,2
20-100 т.р.	30-250 т.р.	75,6	24,4	77,8	22,2	68,9	31,1	62,2	37,8	51,1	48,9
20-30 т.р.	30-70 т.р.	57,1	35,7	78,6	21,4	78,6	21,4	100,0	7,1	21,4	78,6
20-55 т.р.	35-75 т.р.	0	100,0	112,9	16,1	80,6	16,1	80,6	16,1	67,7	29,0
20-50 т.р.	40-200 т.р.	81,0	19,0	90,5	9,5	81,0	19,0	95,2	9,5	57,1	42,9
18-30 т.р.	30-70 т.р.	42,9	57,1	71,4	28,6	71,4	28,6	42,9	58,1	71,4	28,6
20-40 т.р.	35-50 т.р.	65,0	35,0	80,0	20,0	85,0	15,0	75,0	25,0	45,0	55,0
15-50 т.р.	35-300 т.р.	61,3	32,3	74,2	19,4	77,4	16,1	67,7	25,8	25,8	67,7

15-50 т.р.	30-100 т.р.	50,0	20,0	55,0	15,0	45,0	25,0	55,0	15,0	40,0	30,0
20-1 млн.	35-200 т.р.	33,3	45,5	66,7	15,2	72,7	6,1	57,6	24,2	33,3	48,5
20-40 т.р.	30-100 т.р.	75,0	25,0	65,0	35,0	85,0	15,0	95,0	5,0	60,0	40,0
20-40 т.р.	35-80 т.р.	45,9	43,2	51,4	37,8	62,2	27,0	48,6	37,8	43,2	43,2

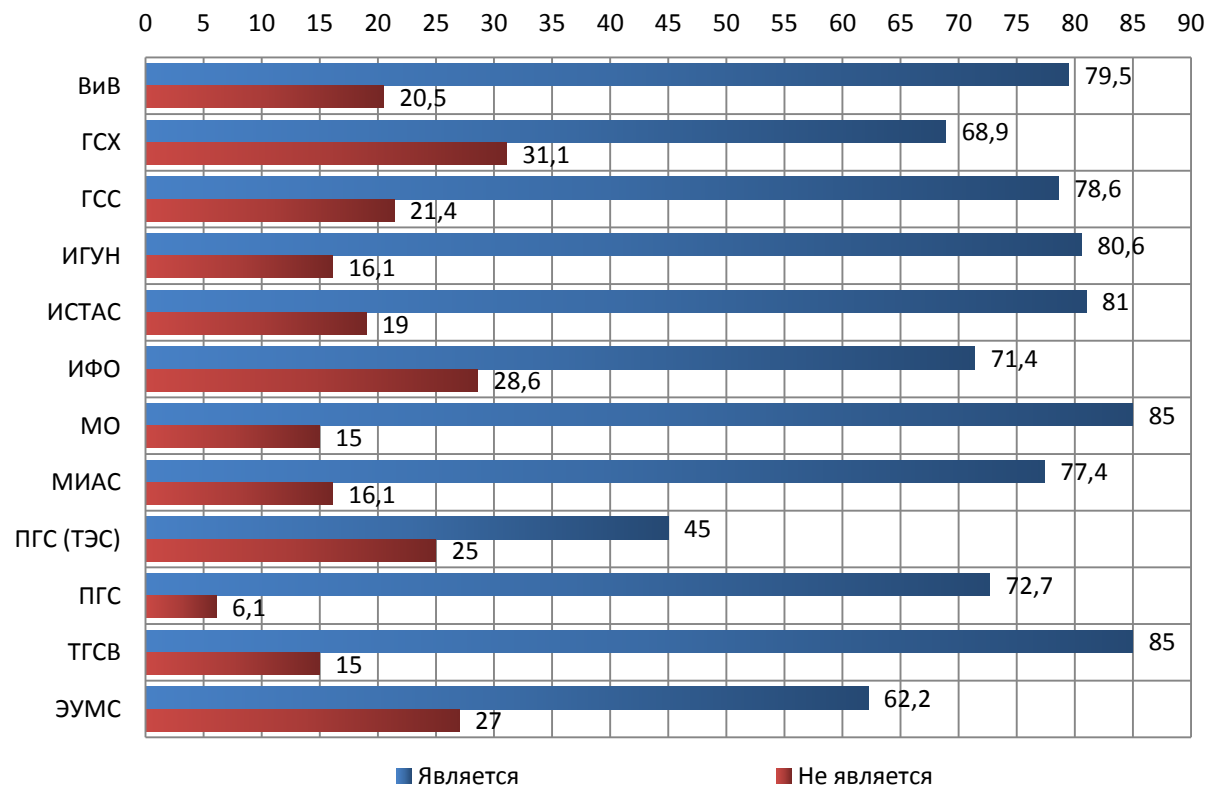
М6. Возможность карьерного роста. (%)



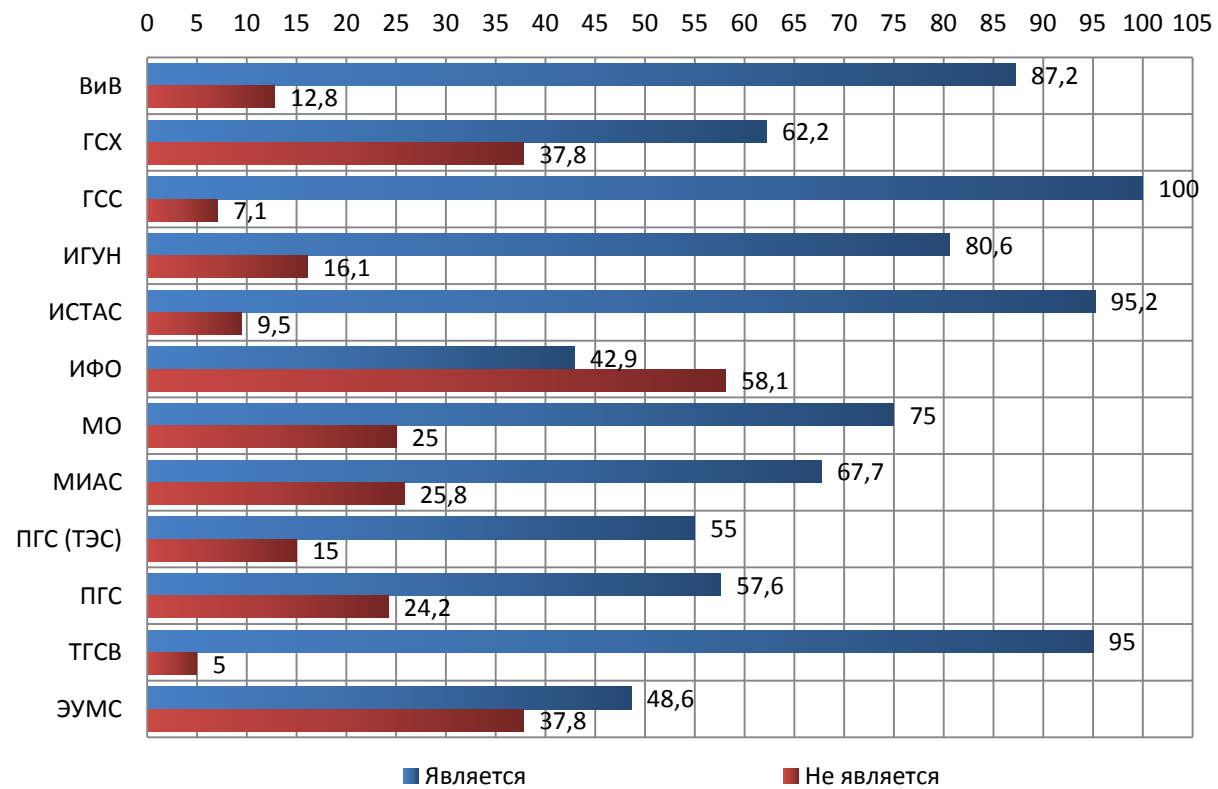
М7. Возможность закрепить полученные знания. (%)



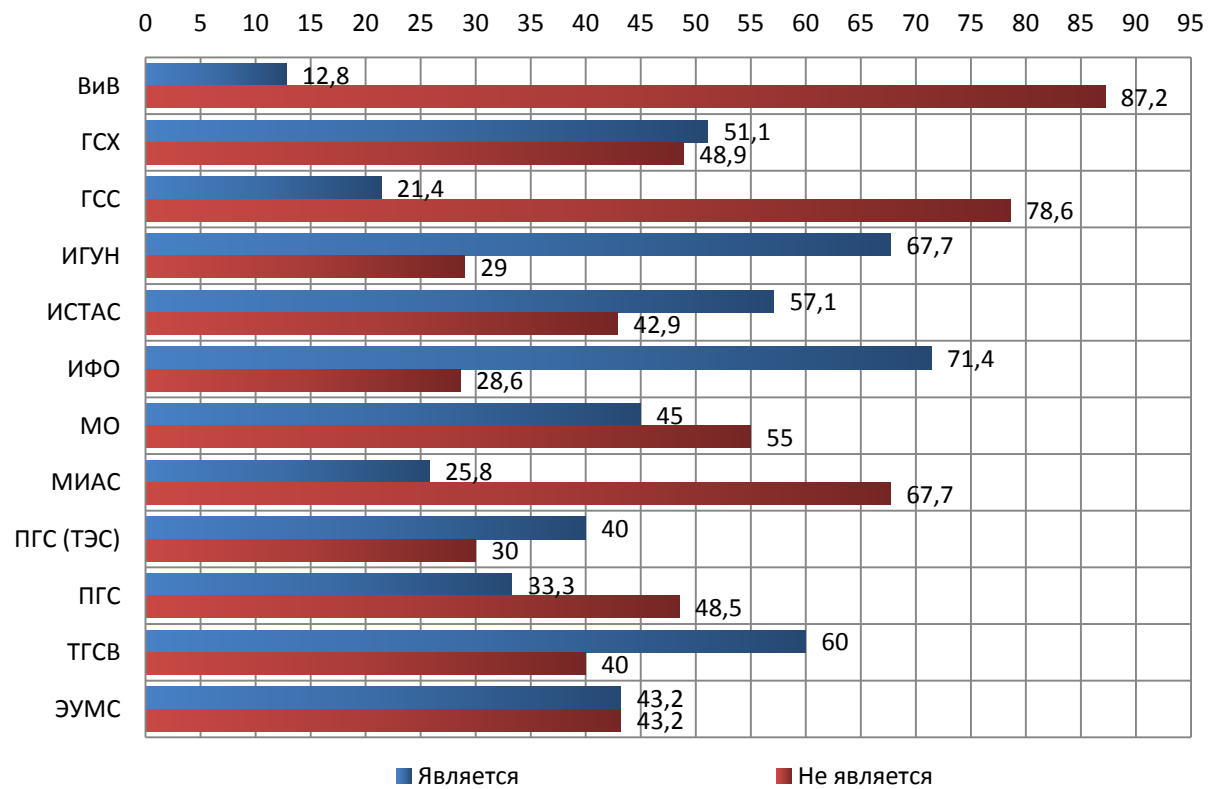
М8. Возможность приобрести новые умения и навыки. (%)



М9. Возможность расширить сеть полезных контактов. (%)

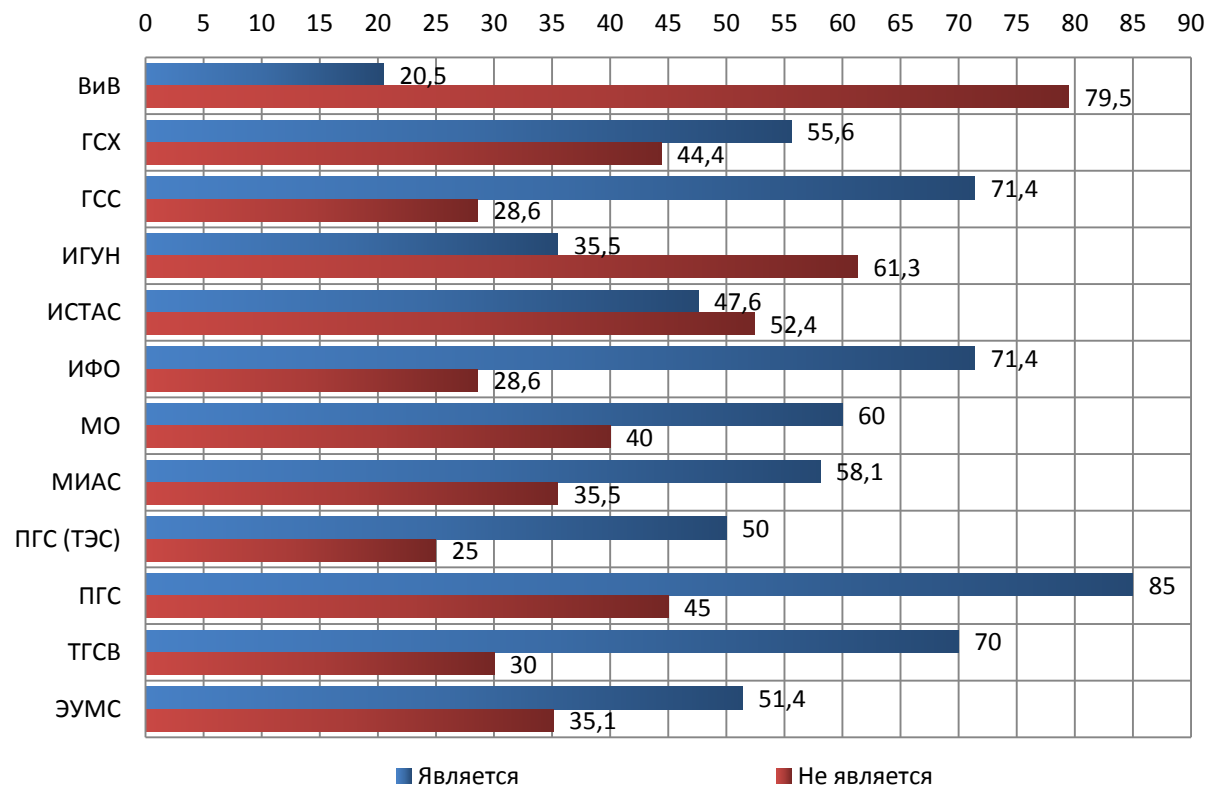


М10. Высокий престиж в обществе. (%)

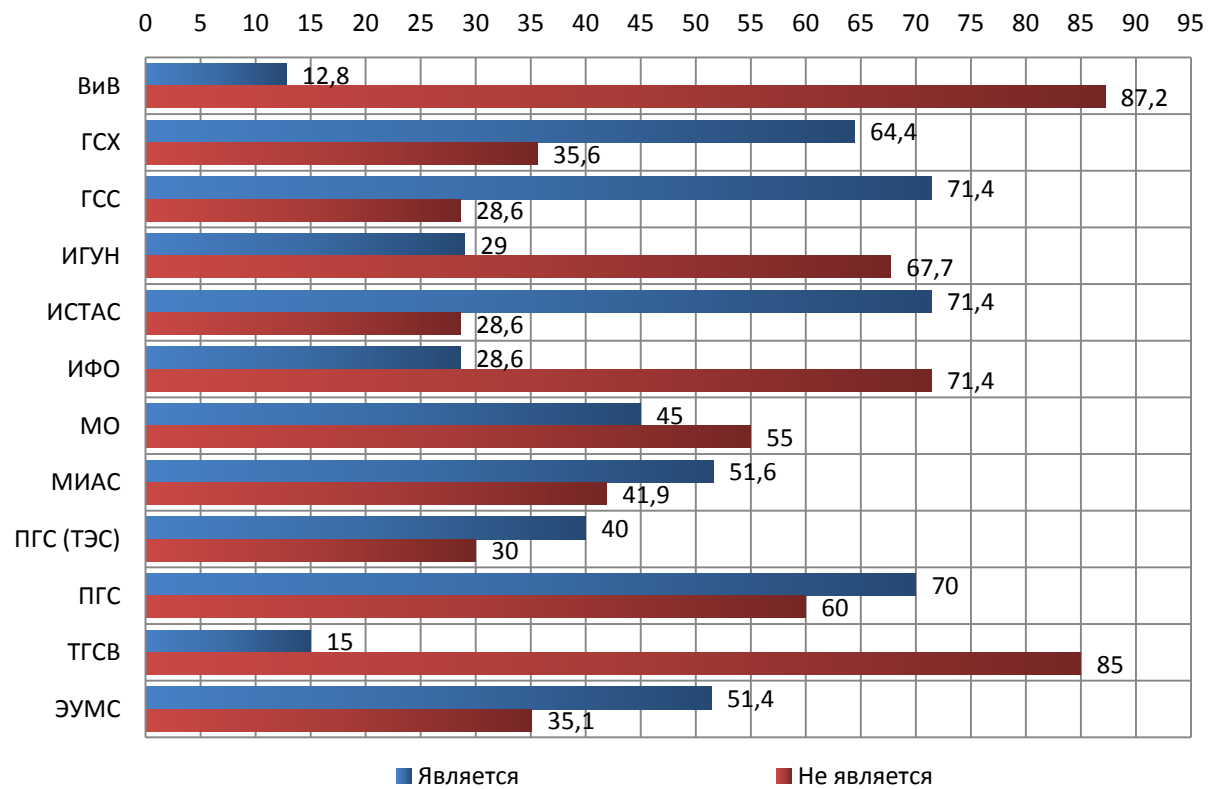


Что с Вашей точки зрения является преимуществом работы в МГСУ, а что не является?							
М11 Комфортные условия труда		М12 Хорошая стартовая позиция для поиска лучшей работы		М13 возможность принимать управленческие решения		М14 признание и уважение коллег	
является	Не является	является	Не является	является	Не является	является	Не является
1	2	1	2	1	2	1	2
20,5	79,5	12,8	87,2	35,9	64,1	82,1	17,9
55,6	44,4	64,4	35,6	26,7	71,1	26,7	73,3
71,4	28,6	71,4	28,6	71,4	28,6	95,2	4,8
35,5	61,3	29,0	67,7	35,5	61,3	58,1	38,7
47,6	52,4	71,4	28,6	71,4	28,6	95,2	4,8
71,4	28,6	28,6	71,4	28,6	71,4	28,6	71,4
60,0	40,0	45,0	55,0	45,0	55,0	35,0	65,0
58,1	35,5	51,6	41,9	41,9	51,6	54,8	38,7
50,0	25,0	40,0	30,0	35,0	35,0	35,0	35,0
85,0	45,0	70,0	60,0	55,0	75,0	55,0	75,0
70,0	30,0	15,0	85,0	50,0	50,0	90,0	10,0
51,4	35,1	51,4	35,1	37,8	45,9	40,5	43,2

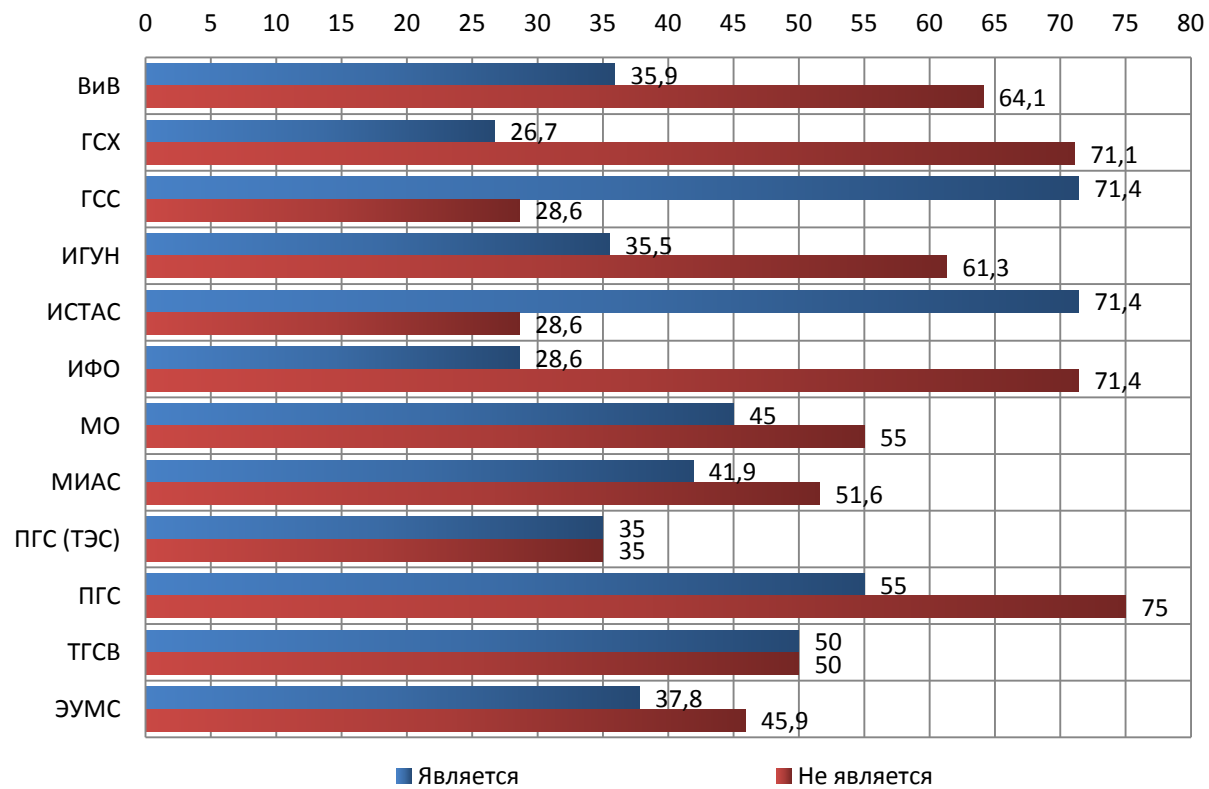
М11. Комфортные условия труда. (%)



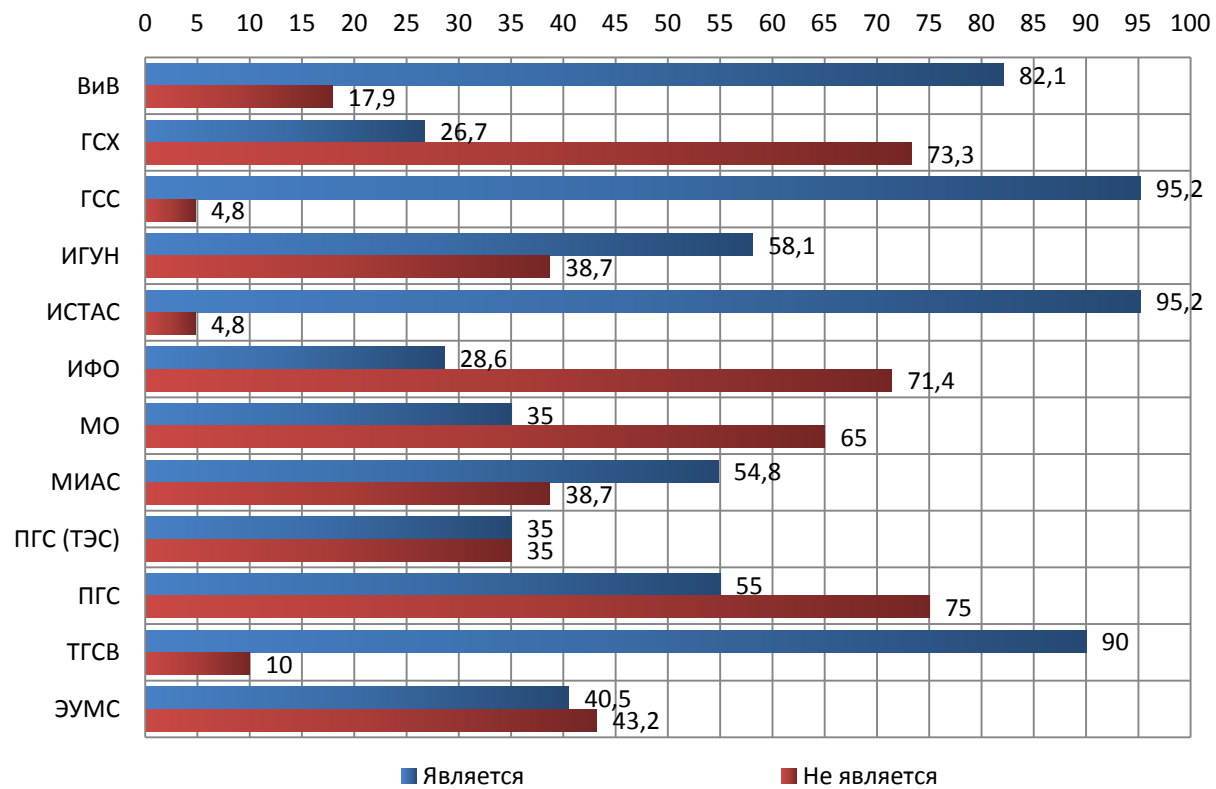
М12. Хорошая стартовая позиция для поиска лучшей работы. (%)



М13. Возможность принимать управленческие решения. (%)



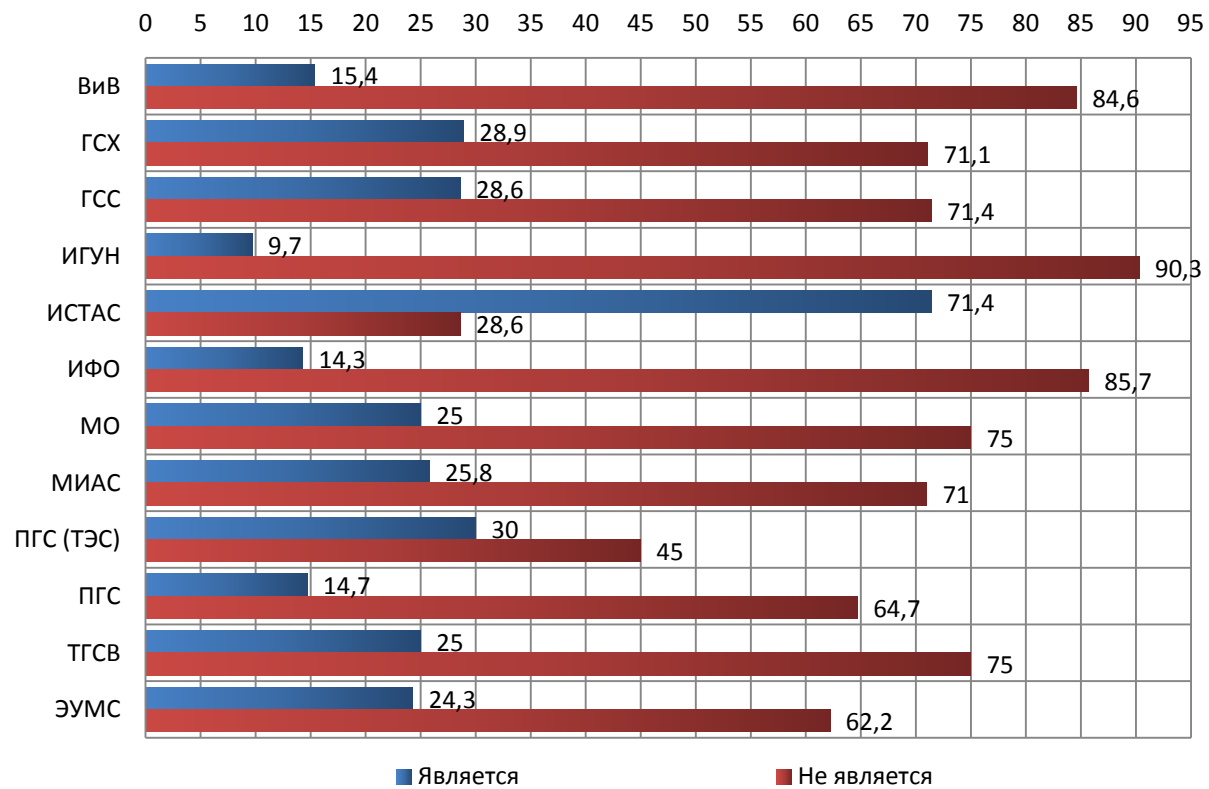
М14. Признание и уважение коллег. (%)



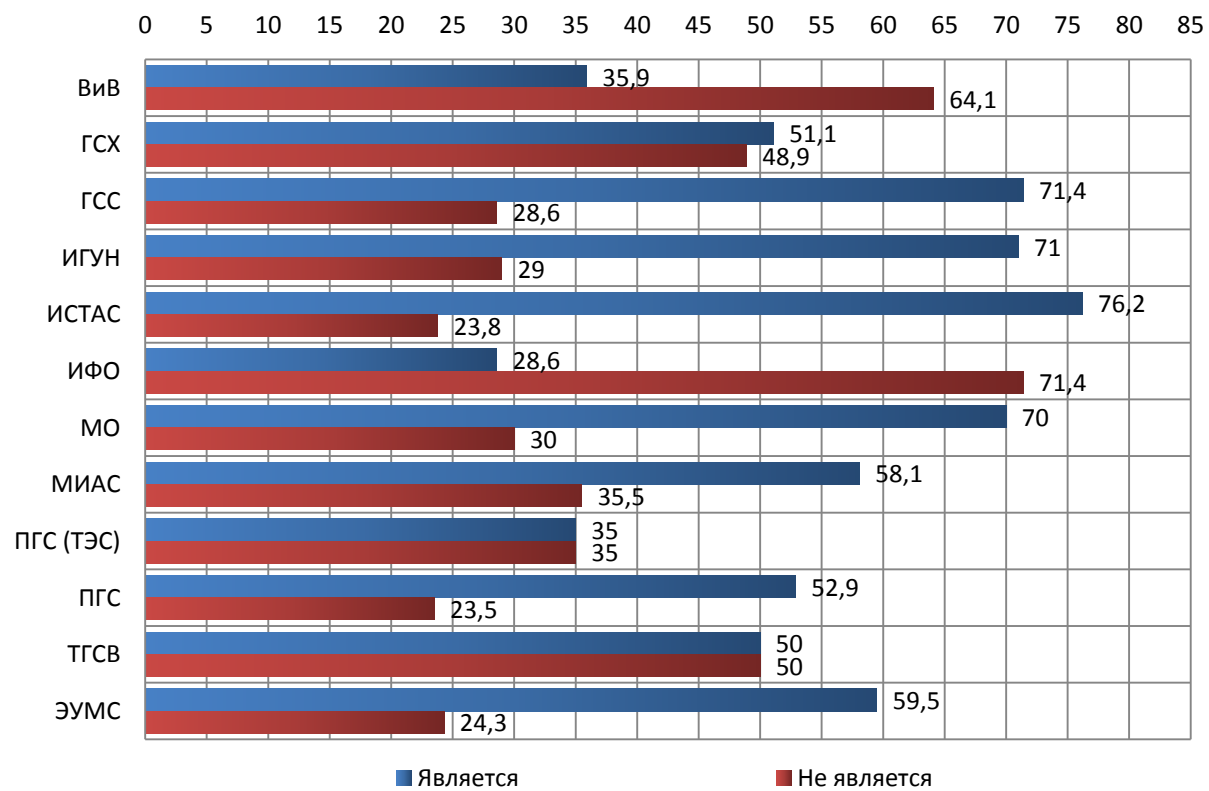
Что с Вашей точки зрения является преимуществом работы в МГСУ, а что не является?										К1 Знаете ли Вы о существовании в университете кадрового агентства «КАСКА», занимающегося трудоустройством студентов и выпускников МГСУ?	
М15 Размеры зарплаток		М16 «белые» зарплаты		М17 Предоставление соцпакета и дополнительных соцгарантий		М18 другое		М19 другое			
является	Не является	является	Не является	является	Не является	является	Не является	является	Не является	да	нет
1	2	1	2	1	2	1	2	1	2	1	2
15,4	84,6	35,9	64,1	84,6	15,4	7,7	5,1	2,6	7,7	79,5	20,5
28,9	71,1	51,1	48,9	62,2	33,3	2,2	31,1	2,2	22,2	68,9	31,1
28,6	71,4	71,4	28,6	92,9	7,1	0	0	0	0	92,9	7,1
9,7	90,3	71,0	29,0	83,9	16,1	6,5	19,4	16,1	9,7	80,6	19,4
71,4	28,6	76,2	23,8	85,7	14,3	4,8	4,8	9,5	4,8	81,0	19,0
14,3	85,7	28,6	71,4	71,4	28,6	0	0	0	0	100,0	0
25,0	75,0	70,0	30,0	80,0	20,0	0	0	0	0	80,0	20,0
25,8	71,0	58,1	35,5	77,4	12,9	0	0	0	0	93,5	6,5
30,0	45,0	35,0	35,0	35,0	35,0	0	0	0	0	75,0	25,0

14,7	64,7	52,9	23,5	50,0	23,5	0	5,9	0	5,9	76,5	20,6
25,0	75,0	50,0	50,0	85,0	15,0	5,0	10,0	5,0	10,0	85,0	10,0
24,3	62,2	59,5	24,3	64,9	18,9	0	0	0	0	89,2	10,8

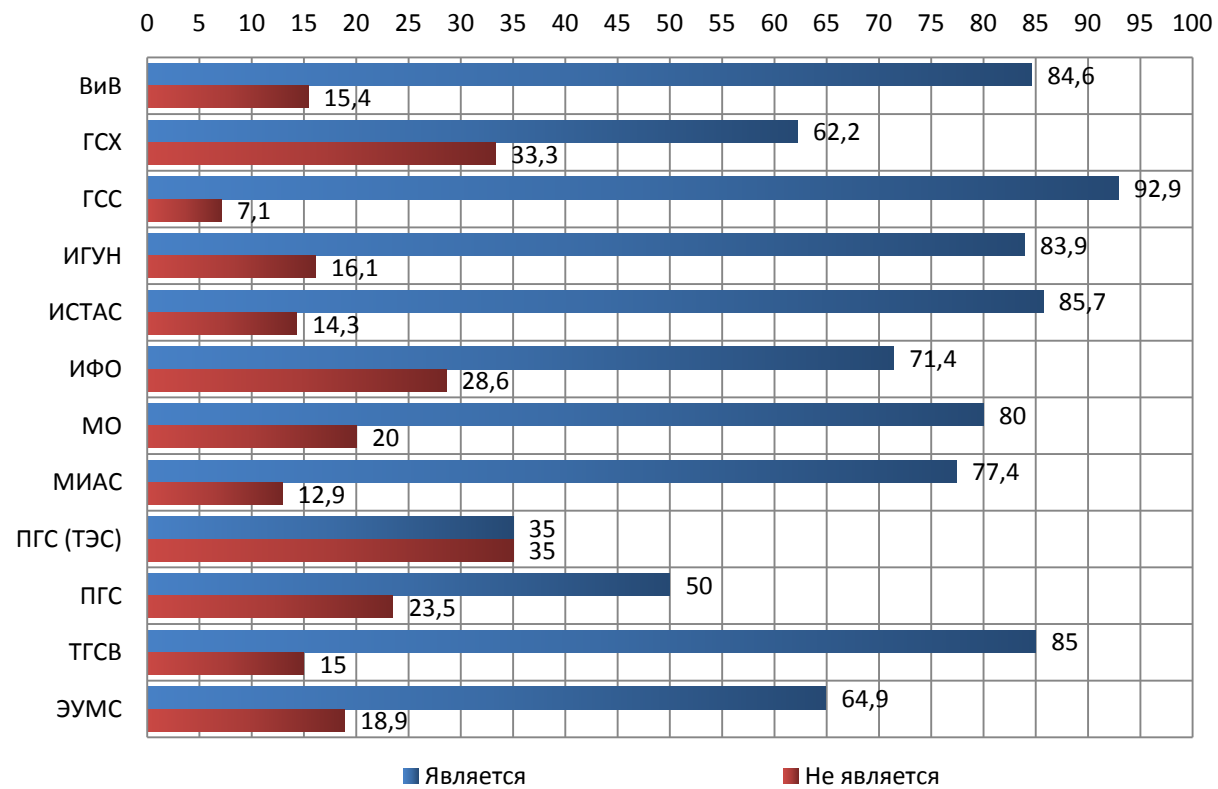
М15. Размеры заработков. (%)



М16. «Белые» зарплаты. (%)



М17. Предоставление соцпакета и дополнительных соцгарантий. (%)



К2 Как Вы узнали о кадровом агентстве «КАСКА»								К3 Обращались ли Вы к услугам кадрового агентства «КАСКА»		К4 Насколько удовлетворительны были результаты Вашего обращения			К5 Планируете ли Вы обратиться к услугам кадрового агентства «КАСКА»		
Через сайт кадрового агентства	Из университетской газеты «Строительные кадры»	Благодаря просмотру роликов с презентациями на видеопанелях в корпусе КМК МГСУ	По рекламным буклетам, флаерам	От друзей, знакомых, коллег	При прохождении и мимо месторасположения кадрового агентства «КАСКА»	По объявлениям о проводимых агентством ярмарках вакансий	другое	Да, обращался	Нет, не обращался	Полностью удовлетворительны	Частично удовлетворительны	Совершенно не удовлетворительны	да	нет	Затрудняюсь ответить
1	2	3	4	5	6	7	другое	1	2	1	2	3	1	2	99
23,1	23,1	7,7	23,1	7,7	41,0	20,5	0	12,8	66,7	7,7	5,1	0	15,4	41,0	43,6
6,7	17,8	8,9	17,8	24,4	35,6	2,2	2,2	6,7	75,6	0	6,7	6,7	17,8	28,9	37,8
7,1	14,3	7,1	14,3	14,3	28,6	7,1	0	7,1	85,7	0	0	7,1	7,1	35,7	42,9
22,6	16,1	0	6,5	3,2	67,7	0	0	6,5	87,1	3,2	0	3,2	25,8	45,2	19,4
4,8	9,5	9,5	4,8	9,5	57,1	4,8	0	9,5	81,0	0	4,8	14,3	14,3	52,4	23,8
0	0	0	14,3	0	85,7	0	0	14,3	85,7	0	28,6	14,3	0	57,1	42,9
5,0	10,0	10,0	10,0	20,0	55,0	0	0	10,0	70,0	10,0	0	5,0	0	40,0	35,0
0	12,9	12,9	16,1	22,6	48,4	0	9,7	22,6	71,0	0	3,2	19,4	16,1	32,3	45,2
10,0	15,0	0	5,0	0	35,0	0	0	10,0	70,0	5,0	15,0	5,0	20,0	30,0	25,0
5,9	8,8	5,9	5,9	23,5	32,4	2,9	5,9	26,5	55,9	5,9	2,9	20,6	11,8	47,1	23,5
5,0	10,0	0	0	25,0	50,0	0	0	25,0	70,0	5,0	10,0	20,0	5,0	60,0	30,0

5,4	16,2	10,8	5,4	32,4	35,1	13,5	0	21,6	67,6	0	18,9	13,5	10,8	48,6	27,0
-----	------	------	-----	------	------	------	---	------	------	---	------	------	------	------	------

К6 Что бы Вы могли	П1 Регион Вашего проживания	П2 Ваш пол	П3 Ваш	П4 Семейное положение	П5 Вы учитесь
-----------------------	--------------------------------	---------------	-----------	--------------------------	------------------

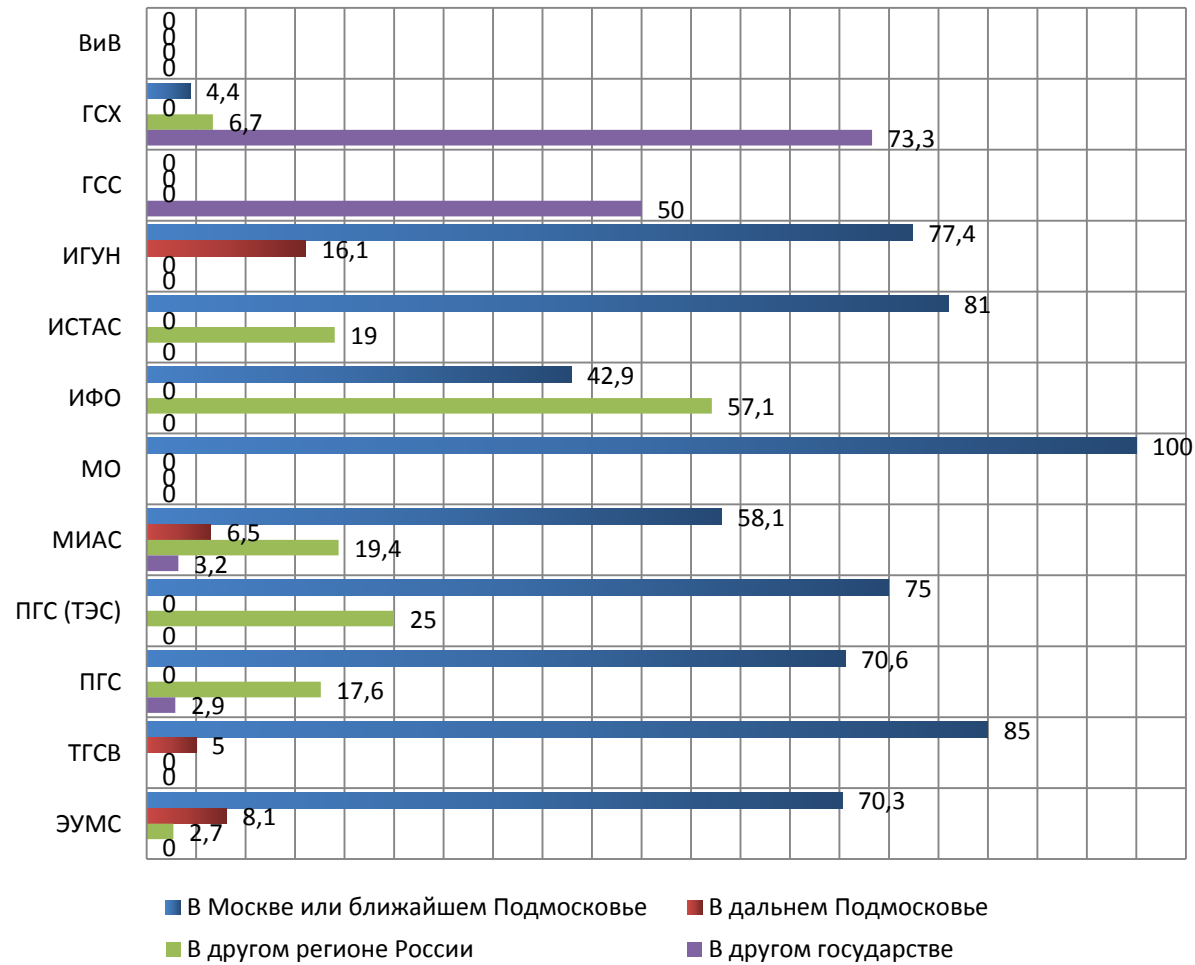
предлож. для улучш. работы кадр. аген-ва «КАСКА»							возраст						
	В Москве или ближайш ем Подмоск овье	В дальнем Подмоск овье	В другом регионе России	В другом государстве	мужско й	женски й		Не женат\н е замуже м	Женат\замуже м	Состою в граждансо м браке	На бюджет е	Сами или семья оплачив ает	За обучение платит предприятие
?	1	2	3	4	1	2	?	1	2	3	1	2	3
94,9	0	0	0	0	48,7	51,3	817	87,2	5,1	7,7	97,4	2,6	3251,3
75,6	4,4	0	6,7	73,3	26,7	0	95,6	4,4	0	95,6	4,4	0	75,6
85,7	0	0	0	50,0	50,0	0	293	92,9	0	7,1	85,7	14,3	0
0	77,4	16,1	0	0	45,2	54,8	655	83,9	3,2	12,9	83,9	12,9	0
0	81,0	0	19,0	0	66,7	33,3	0	81,0	19,0	0	66,7	33,3	0
0	42,9	0	57,1	0	42,9	57,1	0	100,0	0	0	85,7	14,3	0
0	100,0	0	0	0	45,0	55,0	0	95,0	5,0	0	60,0	40,0	0
0	58,1	6,5	19,4	3,2	61,3	38,7	640	93,5	3,2	3,2	74,2	25,8	975
0	75,0	0	25,0	0	65,0	35,0	294	95,0	0	5,0	85,0	15,0	486
0	70,6	0	17,6	2,9	76,5	23,5	622	85,3	8,8	2,9	70,6	26,5	968
0	85,0	5,0	0	0	50,0	50,0	420	90,0	5,0	5,0	90,0	10,0	646
0	70,3	8,1	2,7	0	29,7	70,3	695	97,3	0	2,7	54,1	45,9	1088

К6 Что бы Вы могли предлож. для улучш. работы	П1 Регион Вашего проживания	П2 Ваш пол	П3 Ваш возрас т	П4 Семейное положение	П5 Вы учитесь
--	--------------------------------	---------------	--------------------------	--------------------------	------------------

кадр. аген-ва «КАСКА»													
	В Москве или ближайш ем Подмоск овье	В дальнем Подмоск овье	В другом регионе России	В другом государстве	мужско й	женски й		Не женат\н е замуже м	Женат\замуже м	Состою в граждансо м браке	На бюджет е	Сами или семья оплачив ает	За обучение платит предприятие
?	1	2	3	4	1	2	?	1	2	3	1	2	3
94,9	0	0	0	0	48,7	51,3	817	87,2	5,1	7,7	97,4	2,6	3251,3
75,6	4,4	0	6,7	73,3	26,7	0	95,6	4,4	0	95,6	4,4	0	75,6
85,7	0	0	0	50,0	50,0	0	293	92,9	0	7,1	85,7	14,3	0
0	77,4	16,1	0	0	45,2	54,8	655	83,9	3,2	12,9	83,9	12,9	0
0	81,0	0	19,0	0	66,7	33,3	0	81,0	19,0	0	66,7	33,3	0
0	42,9	0	57,1	0	42,9	57,1	0	100,0	0	0	85,7	14,3	0
0	100,0	0	0	0	45,0	55,0	0	95,0	5,0	0	60,0	40,0	0
0	58,1	6,5	19,4	3,2	61,3	38,7	640	93,5	3,2	3,2	74,2	25,8	975
0	75,0	0	25,0	0	65,0	35,0	294	95,0	0	5,0	85,0	15,0	486
0	70,6	0	17,6	2,9	76,5	23,5	622	85,3	8,8	2,9	70,6	26,5	968
0	85,0	5,0	0	0	50,0	50,0	420	90,0	5,0	5,0	90,0	10,0	646
0	70,3	8,1	2,7	0	29,7	70,3	695	97,3	0	2,7	54,1	45,9	1088

П1. Регион Вашего проживания. (%)

0 5 10 15 20 25 30 35 40 45 50 55 60 65 70 75 80 85 90 95 100 105



ВЫВОДЫ

В ходе исследования было опрошено 318 студентов МГСУ выпускного курса. Из них:

- 39 выпускников специальности «ВиВ»;**
- 45 выпускников специальности «ГСС»;**
- 14 выпускников специальности «ГСХ»;**
- 31 выпускник института ИГУН (ВШОСЭУН ?);**
- 21 выпускник специальности «ИСТАС»;**
- 7 выпускников института ИФО;**
- 20 выпускников специальности «Менеджмент организации»;**
- 31 выпускников специальности «МИАС»;**
- 20 выпускников специальности «ТЭС»;**
- 33 выпускников специальности «ПГС»;**
- 20 выпускников специальности «ТГВ»;**
- 37 выпускников специальности «Экономика и управление на предприятии (в строительстве)».**

В исследовании участвовали – 177 мужчин (55,7%) и 141 женщина – 44,3%. Возраст от 20 до 27 лет. Большинство из них не замужем/не женаты 290 человек -91,2%. В Москве и Московской области проживает 275 человек, что составляет 86,5% опрошенных выпускников. Большинство обучаются на бюджетной основе (79,9%).

Жизненные планы студентов после окончания вуза и их жизненные стратегии в целом достаточно определенные. Выпускники с уверенностью смотрят в будущее и считают, что трудоустроиться по специальности, приобретаемой в вузе, «вполне реально». Об этом говорят 80,0% выпускников специальности ТЭС, 69,2% - ВиВ, 67,0% - ПГС, 65,0% - ТГВ. «Практически невозможно трудоустроиться» в настоящее время по специальности считают 12,9% респондентов – выпускников специальности МИАС, 10,8 % пятикурсников специальности «Экономика и управление на предприятии (в строительстве)» и 10,0% студентов специальности «Менеджмент организации».

В ходе проведения исследования определялся уровень информированности студентов о состоянии рынка труда по приобретаемой специальности. На вопрос «Насколько Вы информированы о ситуации на рынке труда с Вашей специальностью?» в большинстве случаев выпускники разных специальностей говорят об отсутствии полной информации о ситуации на рынке труда. Ответы студентов на данный вопрос блока несколько противоречат уверенности выпускников в собственном трудоустройстве, так как не совсем понятно, что внушает им такую уверенность, если о рынке труда они не осведомлены в полной мере.

Молодые респонденты считают, что вуз должен оказывать большее внимание своим студентам, содействовать им в трудоустройстве, создавать условия для совмещения работы и учебы, налаживать партнерские отношения с предприятиями, организовывать курсы по технологиям трудоустройства и другое.

Большинство выпускников различных специальностей говорят о том, что уровень начальной зарплаты должен быть не ниже 25-30 тысяч рублей. Доход, по мнению респондентов, должен измениться через 2-3 года после трудоустройства. Самые большие притязания в уровне дохода высказывают студенты специальностей ГСС, ИГУН и ИСТАС, их зарплата должна составлять от 50 до 150 тысяч рублей, самые маленькие запросы у выпускников специальности ГСХ (25-80 тысяч рублей).

В целом выпускники большинства специальностей ориентированы на работу по специальности. Это пятикурсники, которые обучаются по специальностям ВиВ (82,1%), ГСХ (78,6%), ИГУН (71,0%), ТЭС (65,0%), ПГС (72,7%), ТГВ (65,0%) и ЭУМС (75,7%). Большинство выпускников, при поиске работы не рассчитывают на помощь родных и близких. Однако достаточно высокий процент, зафиксирован у пятикурсников специальностей ГСС (48,9%), ТЭС (45,1%), ИГУН (45,2%) и «Менеджмент организации» (45,0%), которые в большей степени рассчитывают на родственные связи при осуществлении трудоустройства.

Важнейшими каналами для трудоустройства выпускники считают – «прямое обращение к работодателю» - 100,0% (ИФО), 91,1 % (ГСС), 83,9 (ИГУН), 70,2% (ЭУМС) и так далее, а также рекомендации родственников друзей – ВиВ (82,0%), ГСС (75,5%), ГСХ (71,5%), ИФО (70,0%)

Также необходимо отметить и отсутствие прорыночных ориентаций выпускников, невысок процент тех студентов, которые хотят работать, открыв свое дело. С другой стороны, выпускники считают, что открыв собственное дело можно реализовать свои материальные проблемы и решить вопрос с трудоустройством – ГСС (64,5%), ИСТАС (61,9%), ПГС (60,6%). Работать в вузе после получения диплома не хотят большинство опрошенных выпускников различных специальностей – 90,3% опрошенных респондентов специальности ИГУН , 83,9% - МИАС, 78,8% - ПГС и так далее. Ни научная, ни преподавательская работа не интересует пятикурсников, лишь административной отдали предпочтение большинство опрошенных – 62,2 (ЭУМС), 57,1 (ИСТАС), 53,3 (ГСС).

Самый высокий показатель выбора научной работы отмечается на специальностях – ИФО (42,9%), ГСХ (35,7%) и ТГВ (35,0%).

Преимуществами работы в МГСУ, по мнению опрошенных пятикурсников, являются:

- комфортные условия труда;
- признание и уважение коллег;
- возможность закрепить полученные знания;
- возможность расширить сеть полезных контактов;
- предоставление соцпакета и дополнительных гарантий.

Не являются преимуществом размеры заработка.

У молодых людей, опрошенных в ходе исследования, выражена установка на продолжение образования. Самый большой процент желающих продолжить обучение у выпускников специальности ТЭС – 50,0%, самый низкий у выпускников специальности ИСТАС (4,8%). Получение второго образования, в настоящее время, превращается в норму жизни для формирования собственной конкурентноспособности на рынке труда. Самое большое количество опрошенных, желающих получить второе образование, зафиксировано у студентов специальности ТГВ (20,0%).

Процент студентов желающих посвятить себя семье равняется 0 %. Лишь 5,0% студентов специальности ТЭС (это девушки) хотят посвятить себя дому и семье. Данный факт не означает, что семья как ценность утратила свое значение. Современная жизнь все в большей мере требует от женщины активной жизненной позиции, а, следовательно, изменения жизненных ориентиров.