

ЗАДАНИЕ НА ВЫПОЛНЕНИЕ КЛАУЗУРЫ ПО ТЕМЕ: «Многофункциональный парк»

Разработать

Концепцию архитектурно-планировочного решения территории многофункционального парка, включая

Необходимо предусмотреть

- Проектные решения территорий для размещения предприятий культуры и спорта, административных и хозяйственных построек и др.
 - Набор основных видов ландшафтной рекреационной деятельности, реализуемой на территории парка и определяющих его тематическую направленность.
 - Функциональное зонирование территории, исходя из тематической направленности парка. Зоны размещения основных планировочных элементов парка (участки природного комплекса зеленых насаждений и водоемы, аллеи, дорожки, площадки различных типов и др.)
 - Размещение главного и дополнительных входов/выходов в парк.
 - Размещение парковок для автобусов и личного автотранспорта.
 - Площадки для тихого отдыха
 - Площадки-лужайки для чтения и отдыха в шезлонгах и гамаках
 - Видовые площадки
 - Площадки для проведения культурных массовых мероприятий
 - Танцевальные площадки
 - Детские игровые площадки
 - Спортивно-игровые площадки
 - Игровые комплексы для детей
 - Типы рекреационных территорий
 - Схему организации движения транспорта и пешеходов на территории, в том числе радиус пешеходной доступности остановок НГПТ
 - Элементы благоустройства, МАФы, элементы дизайн-кода территории
-

Необходимо разработать вариант архитектурно-планировочного решения территории, представленный в виде графических изображений, в которых содержится информация:

- об организации рельефа местности;
- размещении зданий, сооружений, площадок различного функционального назначения, пешеходных и транспортных коммуникациях, градостроительный баланс территории.
- Принять:
- Проектируемую территорию считать расположенной в Московской обл., и руководствоваться соответствующими требованиями, если иное не оговорено отдельно в настоящем задании Расчетное количество посетителей 100 чел./га (СП 42.13330).
- Рекомендованный примерный баланс территорий городского многофункционального парка: территории зеленых насаждений и водоемов 65 – 70% в том числе площадь водоемов 1 – 3%; аллеи, парковые дороги, тропы, площадки 25 – 28%; сооружения и застройка 5 – 10%.
- При функциональном зонировании территории парка необходимо выделение на проектируемой территории различных функциональных зон, на каждой из которых реализуется определенная функция.
- При функционально-планировочной организации парка необходимо предусматривать характерные территориальные единицы, или зоны, в которых размещаются места отдыха (активного, тихого) с учетом градостроительной ситуации, особенностей природного ландшафтного дизайна местности (ландшафтного анализа), анализа природно-климатических условий. Ориентировочный набор и размеры парковых площадок можно определить в соответствии с табл. В приложении.

Целесообразность размещения на территории парка зрелищных сооружений с массовым скоплением посетителей, аттракционов, спортивных комплексов.

Наличие на планшете дополнительной графической информации, помогающей раскрытию темы проекта, определяется автором.

Материалы и конструкции проектируемых объектов выбираются автором.

Клаузура выполняется на планшете (подрамнике) 750x550 мм, необходимые расчеты для обоснования решений приводятся в пояснительной записке.

Работа может быть выполнена с использованием любых видов графики.

Время выполнения: 6 (шесть) астрономических часов.

Минимальный состав графических материалов

Схема функционального зонирования	М произвольный
Архитектурно-планировочное решение	М 1:1000\1:2000
Схема движения транспорта, пешеходов, мест парковки автомобилей	М произвольный
Перспективный вид или аксонометрия (на усмотрение автора)	М произвольный

Общие указания

Приложение 1. Размеры площадок для организации отдыха

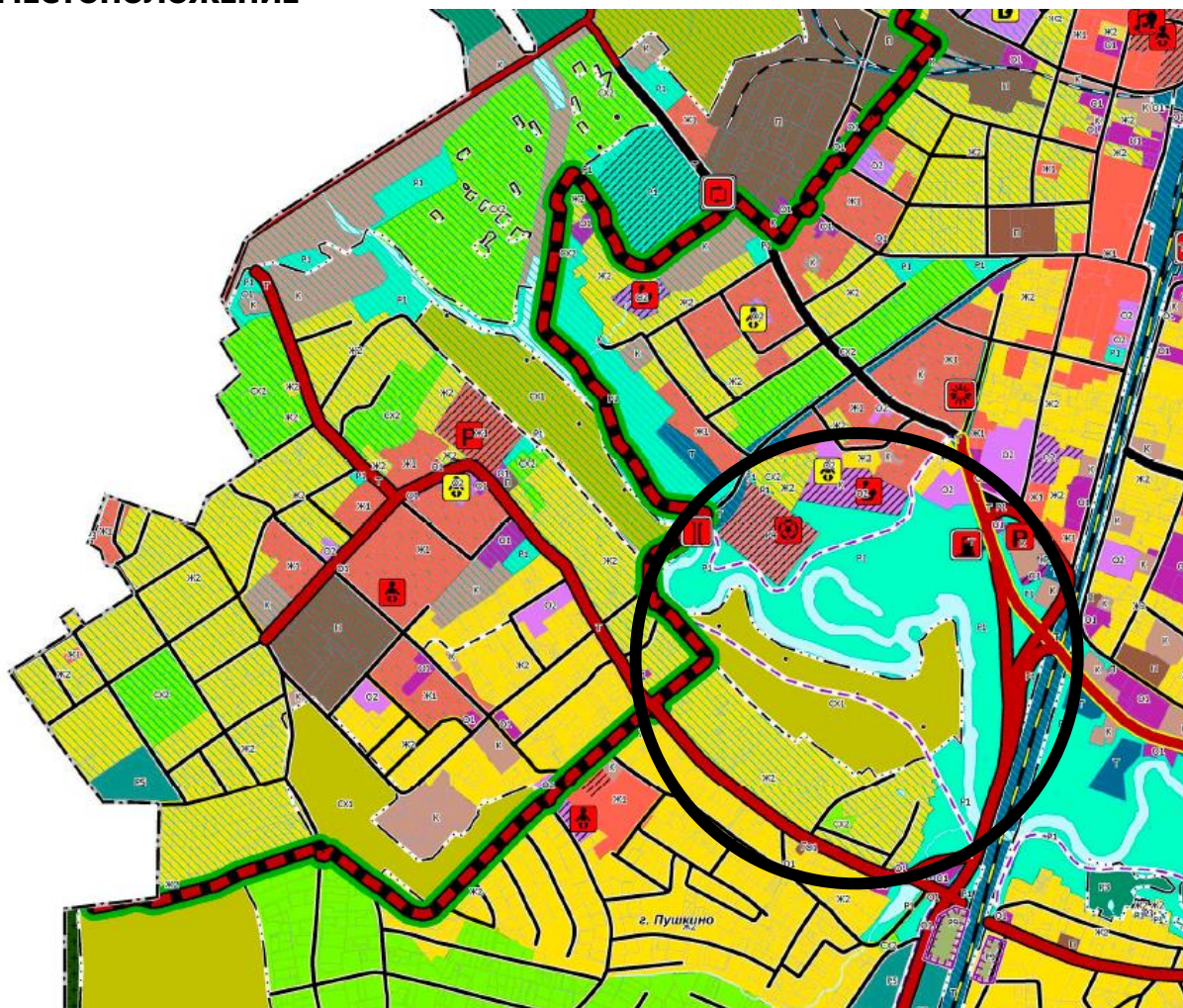
Площадки		Назначение	Размеры площадок, м ²	Минимальная норма площади на 1 посетителя, м ²
Разгрузочные у входов		Обеспечение удобного входа и выхода из парка	С учетом пропускной способности отходящих от входов аллей	1,5
Для тихого отдыха	малые (на 1—2 человек)	Чтение и настольные игры, бездеятельный отдых	5—15	5
	средние (на 3—5 человек)		20—50	5
	большие (на 6—15 человек)		60—200	10
Лужайки	малые	Чтение и отдых в шезлонгах и гамаках	250—450	25
	средние		500—900	30
	большие		1000—1200	40
Видовые		Созерцание интересных ландшафтов и парковой архитектуры	10—150	5
Для проведения культурных массовых мероприятий		Проведение лекций, концертов и т.д.	200—500	3
Танцевальные		Проведение танцевальных вечеров	150—500	2
Детские игровые	до 3 лет	Малоподвижные индивидуальные игры с песком	10—100	3
	4—6 лет	Подвижные коллективные (7—8 человек) игры	120—300	5
	7—14 лет	Подвижные коллективные (7—8 человек) игры детей 7—10 лет и коллективные (5—20 человек) игры спортивного характера детей 10—14 лет	500—2000	10
Спортивно-игровые	для детей и подростков 10—17 лет	Различные подвижные игры и развлечения	150—7000	10
	для взрослых		10—7000	10
Игровые комплексы для детей до 14 лет		Различные подвижные коллективные игры	120	15

**Приложение 2. Примерный состав основных зданий,
сооружений и других объектов на территории**

Кафе / ресторан	проектная вместимость - 80 человек
Администрация	проектное количество рабочих мест - 5
Театр / летний театр	проектное количество зрительских мест - 100
Санитарные сооружения	из расчета 1 туалет на 500 посетителей

Приложение 3. Местоположение и общие сведения

МЕСТОПОЛОЖЕНИЕ

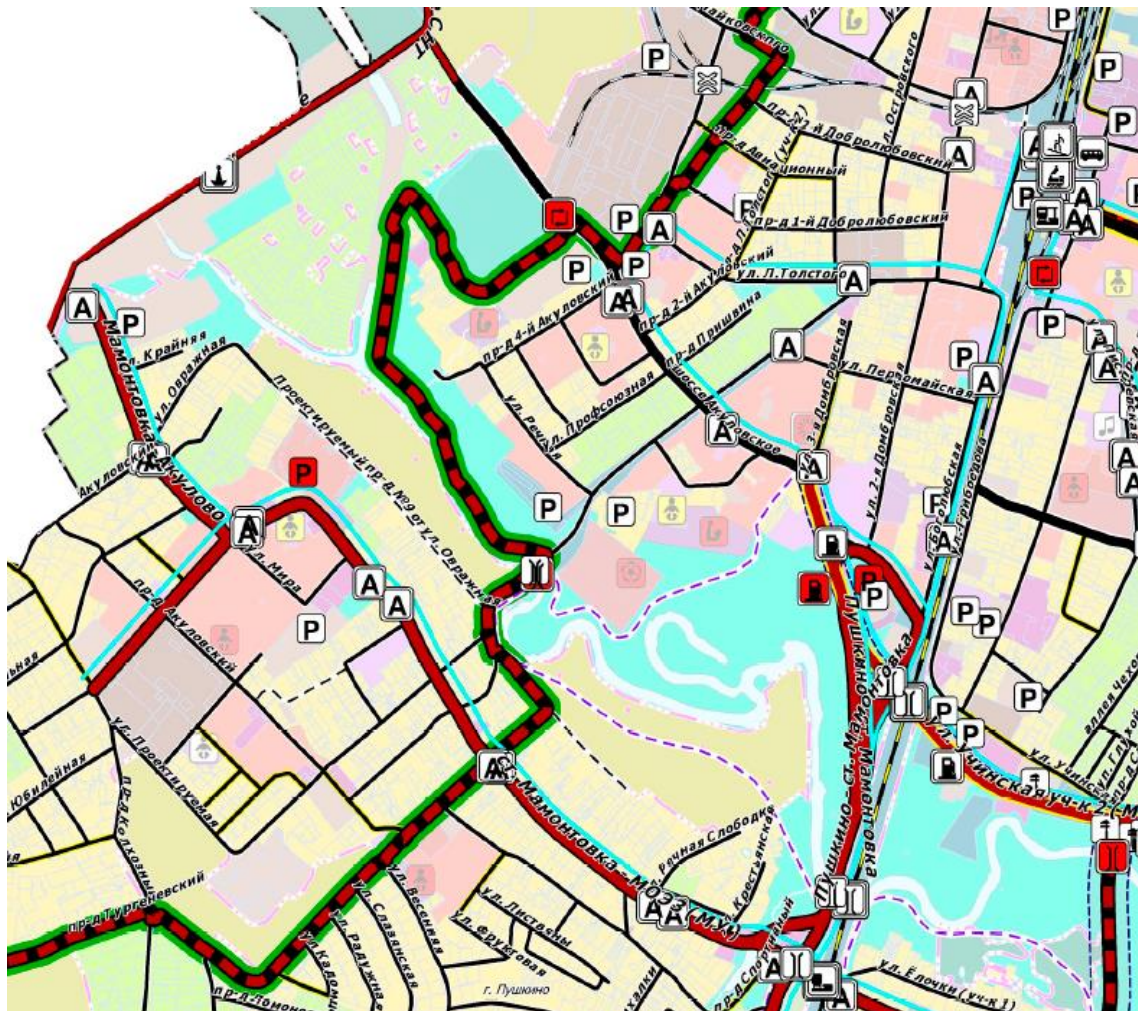


Рассматриваемая территория - зона озелененных территорий в пойме р. Уча

Границы	
	Городского округа Пушкинский
	границы населённых пунктов с учетом территорий, имеющих двойное наложение в соответствии с данными государственного лесного реестра и Единого государственного реестра недвижимости и возможных к включению в границы населенного пункта по процедуре, предусмотренной законодательством Российской Федерации
	Земельных участков поставленных на кадастровый учет
Функциональные зоны*	
	Зона застройки многоквартирными жилыми домами
	Зона застройки индивидуальными и блокированными жилыми домами
	Зона смешанной малоэтажной жилой застройки
	Общественно-жилая зона
	Многофункциональная зона
	Многофункциональная общественно-деловая зона
	Зона специализированной общественной застройки
	Общественно-производственная зона
	Производственная зона
	Иная производственная зона
	Коммунально-складская зона
	Зона транспортной инфраструктуры
	Зона сельскохозяйственного назначения (сельскохозяйственные угодья, сельскохозяйственное производство)
	Зона, предназначенная для ведения садоводства и огородничества
	Зона озелененных территорий (лесопарки, парки, сады, скверы, бульвары, городские леса и другие)
	Зона лесов
	Зона объектов физической культуры и массового спорта
	Зона объектов отдыха и туризма
	Иная рекреационная зона (зона рекультации полигона ТБО)
	Общественно-рекреационная зона
	Зона осуществления историко-культурной деятельности
	Зона кладбищ
	Зона озелененных территорий специального назначения
	Иная зона специального назначения
	Зона автаторий

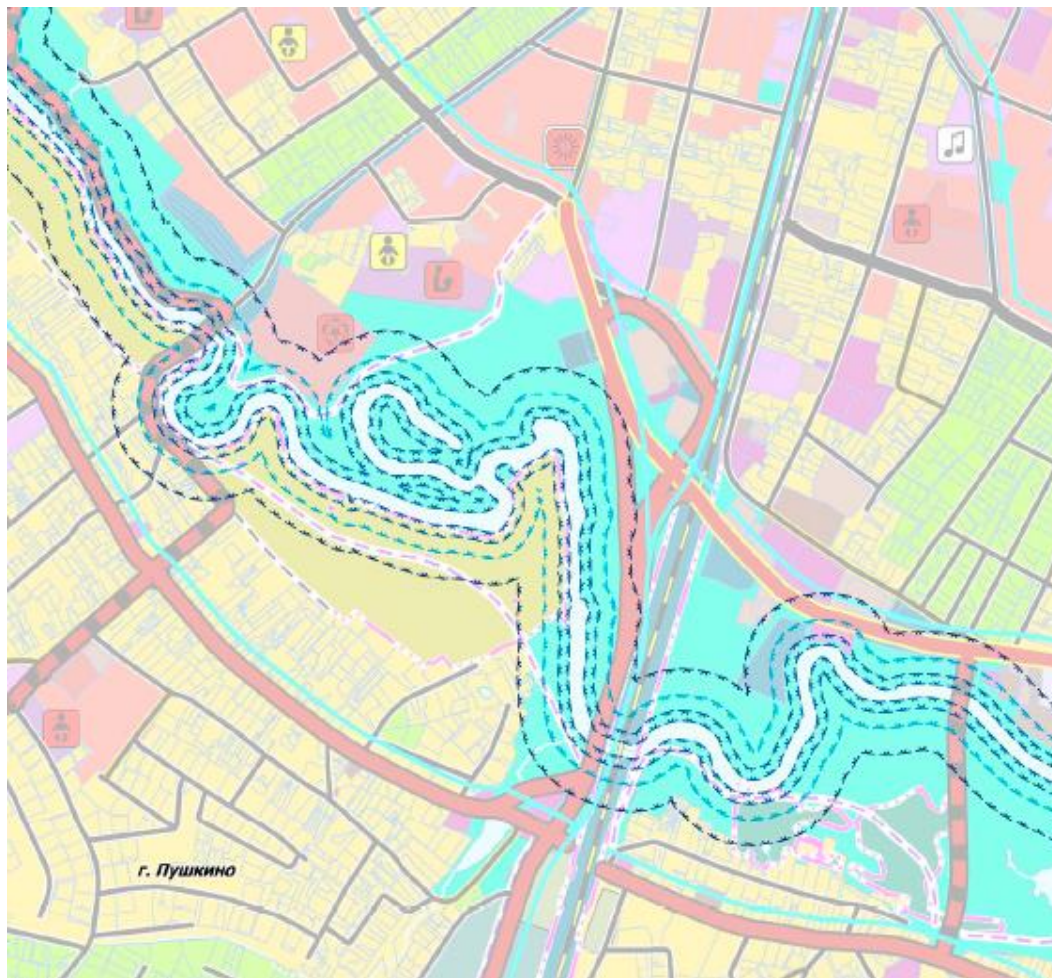


Приложение 4. Карта размещения объектов транспортной инфраструктуры



сущ	план	рекон	Железнодорожные пути
			Железнодорожные пути общего пользования
			Железнодорожные пути необщего пользования
			Автомобильные дороги
			Автомобильные дороги федерального значения
			Автомобильные дороги регионального или межмуниципального значения
			Автомобильные дороги местного значения
			Улично-дорожная сеть
			Магистральные улицы районного значения
			Улицы и дороги местного значения
			Дорожки велосипедистов
			Улично-дорожная сеть сельского населенного пункта
			Главные улицы
			Улицы в жилой застройке
			Линии общественного пассажирского транспорта
			Линии скоростного трамвая
			Автобусные линии
			Зона планируемого размещения линейных объектов автомобильного транспорта
			Территории планируемые для проектирования развязок
			Зона планируемого размещения линейных объектов железнодорожного транспорта
			Мероприятия по строительству автомобильной дороги регионального значения Ивантеевка – Правдинский находятся в стадии корректировки. По результатам принятых планировочных решений планируется возвести импассей в СТП ТО МО
			Пешеходный маршрут "Дорога в Лавру"
			Объекты транспортного обслуживания
			Местного значения / регионального значения / федерального значения*
			Существующие / планируемые / реконструируемые / закрытые
			Железнодорожный вокзал
			Железнодорожная станция
			Истаночный пассажирский железнодорожный пункт
			Железнодорожный переход
			Гаражи, стоянка (парковка) автомобилей
			Путепровод, мостовое сооружение
			Объект топливозаправочного комплекса, электростанция
			Объект технического обслуживания автомобилей
			Внеуличный пешеходный переход
			Транспортная развязка в разных уровнях

Приложение 5. Карта ООПТ



Территории, покрытые поверхностными водами

Особо охраняемые природные территории*

Памятник природы
 145 Куровское Болото

Существующие ООПТ местного значения
 1 Лесопарк "Северный"
 2 * Термазовский лесопарк

Планируемые ООПТ областного значения*

Природно-исторические территории

P3.19 «Древний Радоник, окрестности г. Хотьково и с. Абрамцево»

Планируемые природные экологические территории:

Прочие ключевые природные территории

P2.11 Заповедный лесной участок в кв. 67, 68 Гришинского лесничества
 P2.3 Тихвинский природный амплификатор
 P2.48 Куровское Болото и Куровская лесная дача
 P2.10 Леса Алешинского участкового лесничества

Транзитные территории

P4.2 Транзитная территория №2
 P4.63 Транзитная территория 63
 P4.64 Транзитная территория 64
 P4.81 Транзитная территория №61
 P4.84 Транзитная территория 84
 P4.159 Транзитная территория №159

* в соответствии со "Схемой территориального планирования Московской области" в редакции, утвержденной постановлением Правительства Московской области от 11.10.2021 № 992/33.

Водоохранная зона**

Прибрежная защитная полоса**

Береговая полоса**

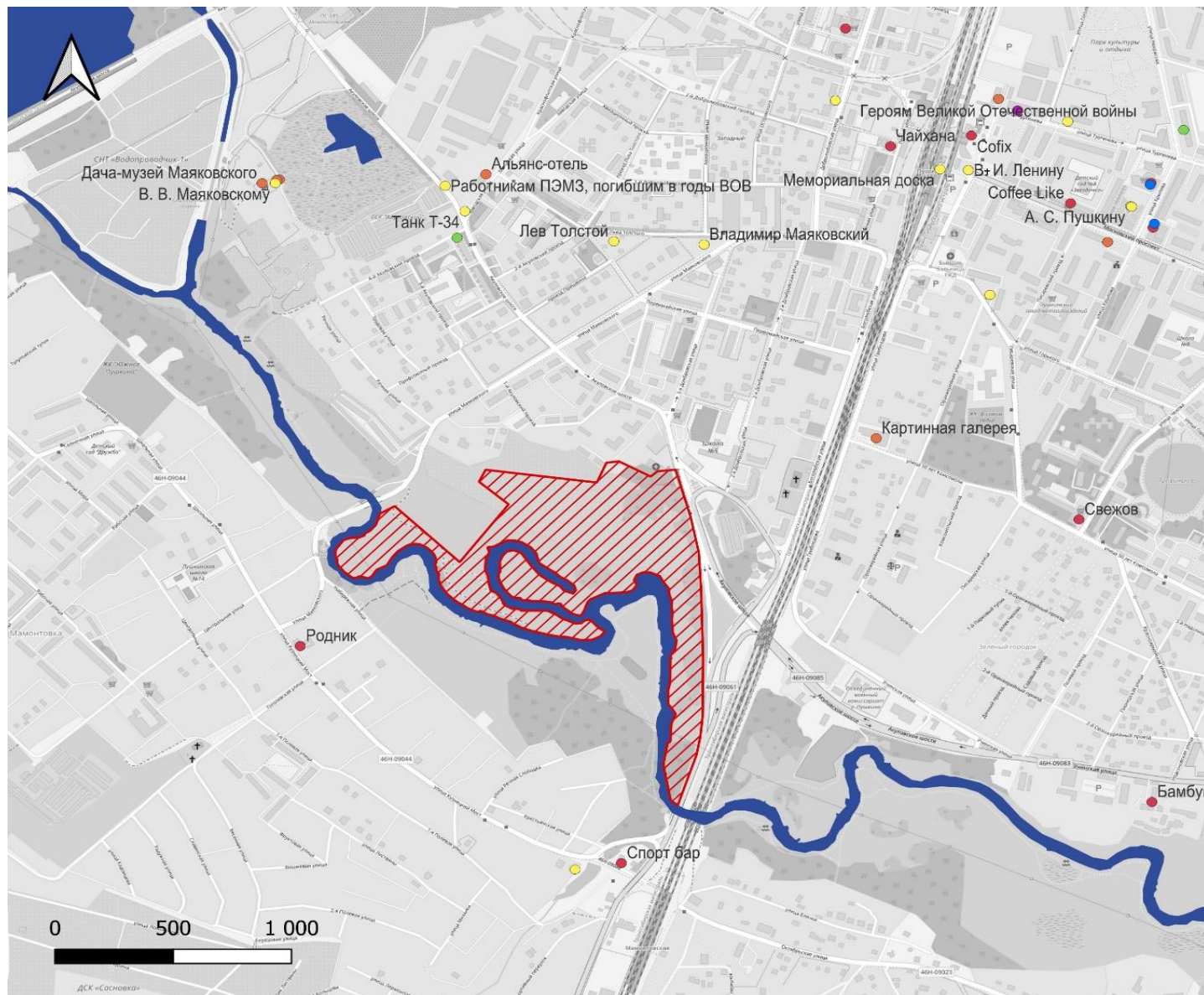
зона затопления***

зона подтопления***

** в соответствии со сведениями ИСОГД МО

*** не разработаны в установленном порядке

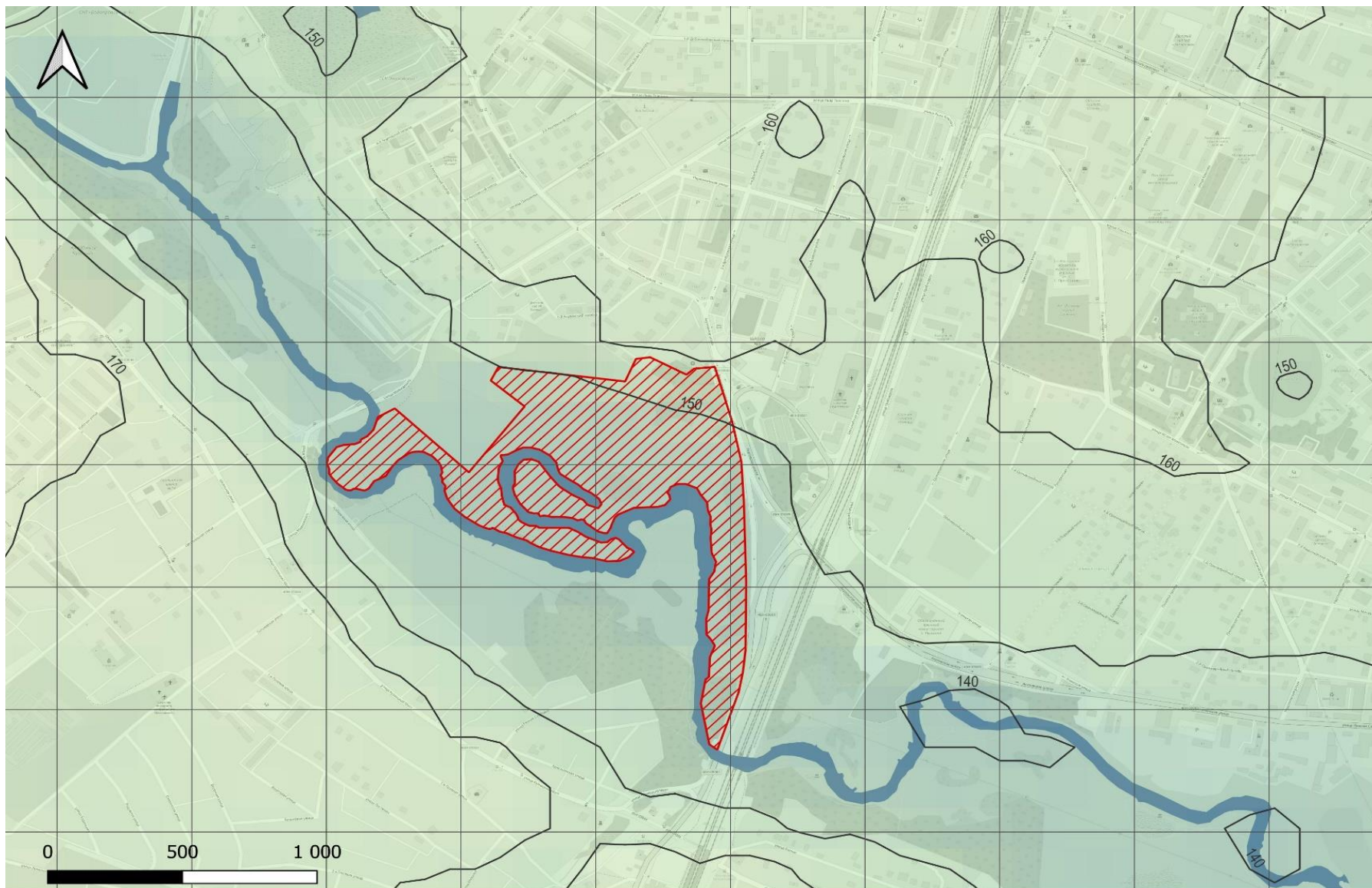
Приложение 6. Карта городского контекста



Карта городского
 контекста

- Рестораны ●
- Библиотеки ●
- Кафе ●
- Торговые центры ●
- Исторические объекты ●
- Туристические объекты ●
- Границы участка

Приложение 7. Схема рельефа





Приложение 8. Карта – схема участка

