

ГАЗЕТА МОСКОВСКОГО ГОСУДАРСТВЕННОГО СТРОИТЕЛЬНОГО УНИВЕРСИТЕТА / ИЗДАЕТСЯ С 1930 ГОДА

СТРОИТЕЛЬНЫЕ КАДРЫ

СТРОИТЕЛЬ

СПЕЦВЫПУСК ПРИЁМНОЙ КОМИССИИ
1708 2023

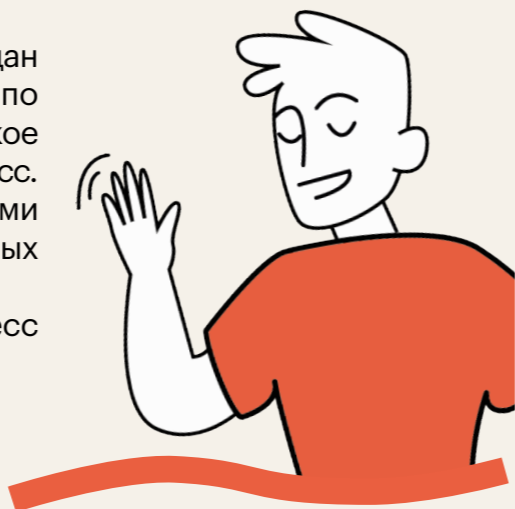
12+



Приветствуем тебя, дорогой читатель! Данный выпуск создан нашим дружным коллективом, чтобы стать для тебя путеводителем по поступлению в НИУ МГСУ! Для начала мы расскажем тебе, что такое строительство и почему это очень интересный и прибыльный процесс. После поделимся полезными лайфхаками по поступлению, ссылками и чек-листами, расскажем всё о подаче документов, вступительных испытаниях и даже о том, что взять с собой в общежитие!

Надеемся, что подготовленный нами материал сделает процесс поступления понятнее!

До встречи в Главном строительном университете!



ПРОЦЕСС СТРОИТЕЛЬСТВА

До сих пор многие живут со стереотипом о том, что профессия «Строитель» - это бетон, грязь и тяжёлая работа руками. На данной странице мы хотели бы немного развеять легенды и доказать, что наша отрасль – многоуровневый высокотехнологичный процесс, весомой частью которого является НИУ МГСУ.

Инвестирование

С чего начинается любой проект? Правильно, с понимания идеи и определения её актуальности. На данном этапе заказчик собирает экспертов, государство, научных исследователей и различные проектные организации, чтобы проанализировать необходимость реализации проекта, а затем спланировать затраты, сроки и риски по проекту. Общие анализ и оценка, составление бизнес-плана, технических заданий и получение разрешения на различные виды работ занимают в сумме от 1 года до 3 лет.

Проектирование

Эта фаза является творческой, но при этом одной из самых сложных в реализации. На данном этапе архитекторы совместно с инженерами разрабатывают варианты того, как они видят объект и представляют решение разных технических задач: от внешнего облика здания до размещения и подбора различного инженерного оборудования для жизнеобеспечения здания. Нужно понимать, что есть множество немаловажных факторов: здание должно быть рентабельным, подходить под природные условия округа (например, нельзя построить небоскрёб на болотистых грунтах), а также соответствовать прочим «должно/не должно», которые относятся к будущему объекту. Все эти проекты согласовываются инвестором, проектировщиком, строителями, а также проходят государственную экспертизу. Эта фаза занимает в среднем от 1 года до 5 лет.

Строительно-монтажные работы

На этом этапе все подготовленные чертежи переходят на строительную площадку. Закупаются материалы, приезжает техника, привлекаются рабочие. В технологии возведения здания есть множество нюансов, делающих этот процесс волнительным и насыщенным: ошибка на площадке может привести к потере времени, денег, а порой становится и опасной для жизни. Поэтому мы с вами часто оказываемся сторонними наблюдателями громких конфликтов. Ярко, страстно, долго и дорого – так можно описать эту фазу, которая длится от 1 года до 10 лет, в зависимости от масштаба проекта.

Эксплуатация

Думаете, что после возведения здания строительство закончилось? Нет! У нас наступает самый длительный этап – эксплуатация. На этом этапе инженеры и надзорные органы обеспечивают полный контроль и привлекают ресурсы для поддержания и усовершенствования жизни здания, чтобы нам с вами было комфортно им пользоваться. Эксплуатация здания может занимать десятки, а иногда и сотни лет.

Реконструкция/демонтаж

Рано или поздно любое сооружение приходит в негодность по физическим и функциональным параметрам: конструкции 100-летней школы могут сохранять свою несущую способность, но при этом ею уже невозможно комфортно пользоваться с учетом современных требований к системе образования. Или наоборот: планировка пригодна, но конструкции уже износились. В таком случае принимается решение о реконструкции или демонтаже здания, и мы снова возвращаемся к «инвестиционной фазе».

НАУЧНЫЕ ДОСТИЖЕНИЯ СПЕЦИАЛИСТОВ НИУ МГСУ

Мы познакомили вас с укрупнёнными этапами жизни любого объекта. Каждый из них требует разноплановых специалистов с высшим образованием. Наш Университет не только выпускает подобные кадры, но и принимает участие в строительстве различных уникальных объектов в рамках **научной деятельности**. Подробнее о нашем научном сопровождении читайте на этой странице:

1 Испытание ветровой нагрузки на шпиль МИД РФ

В лаборатории аэродинамических и аэроакустических испытаний строительных конструкций НИУ МГСУ моделировали воздействие ветрового потока, набегающего на шпиль Министерства иностранных дел Российской Федерации, для определения актуальных ветровых нагрузок.

2 Спорткомплекс «ОЛИМПИЙСКИЙ»

На сегодняшний день специалистами нашего университета идёт сопровождение строительства спорткомплекса «Олимпийский», расположенного на проспекте Мира. Общая площадь строительства составляет более 400 000 квадратных метров.

3 Атомные электростанции по всему миру

Университет испытывает грунты оснований атомных электростанций, строящихся за рубежом с участием госкорпорации «Росатом». Благодаря этому мы провели испытания грунтов почти со всех континентов Земли.

4 Сибирский кольцевой источник фотонов

Сейчас проводится научно-техническое сопровождение строительства объекта мирового масштаба – **Сибирского кольцевого источника фотонов в городе Кольцово**, расположенного рядом с Новосибирском.

5 Исследования портовых сооружений

Используя наши бассейны в лаборатории научно-образовательного центра «Гидротехника», мы проводим освоение северных районов с точки зрения транспортировки газа. Большинство строящихся портовых сооружений проходит через нашу лабораторию **НОЦ «Гидротехника»** для определения волновых воздействий на причальные сооружения в разнообразных акваториях Земли.

6 Исследование и применение новых строительных материалов

НИУ МГСУ занимается применением в строительстве и внедрением в него композитных материалов из стеклопластика, углепластика, базальт пластика, разработанных и изготавливаемых на территории Российской Федерации. Такой инновационный вид материалов отлично подходит для укрепления и усиления конструкций, так как обладает хорошей прочностью и не ржавеет со временем. В 2018 году с участием НИУ МГСУ впервые в мире была спроектирована и изготовлена фундаментная плита под шестиэтажный жилой дом, состоящая полностью из композитных материалов. На сегодняшний день НИУ МГСУ ведёт мониторинг многочисленных объектов, в ходе строительства которых была применена данная технология.



КЛЮЧЕВЫЕ ДАТЫ ПРИЁМА 2023

БАКАЛАВРИАТ СПЕЦИАЛИТЕТ БЮДЖЕТ

начало приёма документов

начало приёма документов посредством ЕПГУ

завершение приёма документов от поступающих на обучение по вступительным испытаниям творческой и профессиональной направленности

завершение приёма документов от поступающих на обучение по общеобразовательным и профессиональным вступительным испытаниям

завершение приёма документов от поступающих на обучение без прохождения вступительных испытаний

завершение вступительных испытаний, проводимых НИУ МГСУ самостоятельно

публикация конкурсных списков

завершение приёма оригиналов (выставление отметки о представлении оригинала на ЕПГУ) на приоритетном этапе зачисления

издание приказа (приказов) о зачислении на приоритетном этапе зачисления

завершение приёма оригиналов (выставление отметки о представлении оригинала на ЕПГУ) на основном этапе зачисления

издание приказа (приказов) о зачислении на основном этапе зачисления

БАКАЛАВРИАТ СПЕЦИАЛИТЕТ КОНТРАКТ

начало приёма документов

начало приёма документов посредством ЕПГУ

завершение приёма документов от поступающих на обучение с прохождением вступительных испытаний

день завершения приёма документов от поступающих на обучение без прохождения вступительных испытаний

публикация конкурсных списков

день завершения оформления договоров об оказании платных образовательных услуг

издание приказов о зачислении

МАГИСТРАТУРА БЮДЖЕТ

начало приёма документов

завершение приёма документов от поступающих

завершение вступительных испытаний, проводимых НИУ МГСУ самостоятельно

публикация конкурсных списков

завершение приёма оригиналов (выставление отметки о представлении оригинала на ЕПГУ) на приоритетном этапе зачисления

издание приказа (приказов) о зачислении на приоритетном этапе зачисления

завершение приёма оригиналов (выставление отметки о представлении оригинала на ЕПГУ) на основном этапе зачисления

издание приказа (приказов) о зачислении на основном этапе зачисления

МАГИСТРАТУРА КОНТРАКТ

начало приёма документов

завершение приёма документов от поступающих на обучение с прохождением вступительных испытаний

завершение вступительных испытаний, проводимых НИУ МГСУ самостоятельно

публикация конкурсных списков

день завершения оформления договоров об оказании платных образовательных услуг

издание приказа (приказов) о зачислении

АСПИРАНТУРА БЮДЖЕТ, КОНТРАКТ

начало приёма документов

завершение приёма документов

завершение вступительных испытаний, проводимых НИУ МГСУ самостоятельно

публикация конкурсных списков

завершение приёма оригиналов документов об образовании от поступающих на места в рамках контрольных цифр, в том числе для поступающих на места в рамках целевой квоты

завершение приёма оригиналов документов об образовании и оформленных договоров от поступающих на места по договорам об оказании платных образовательных услуг

издание приказа (приказов) о зачислении

07.06

20.06

12.07

18.07

25.07

27.07

28.07
до 12:00 по МСК

29.07

03.08
до 12:00 по МСК

04.08

09.08

07.06

20.06

15.08

20.08

21.08

29.08

23.08

24.08

25.08

26.08

29.08

30.08

31.08

07.06

04.08

15.08

17.08

18.08
до 12:00 по МСК

18.08
после 12:00 по МСК

22.08
до 12:00 по МСК

24.08

07.06

25.08

28.08

29.08

30.08

31.08

07.06

18.08

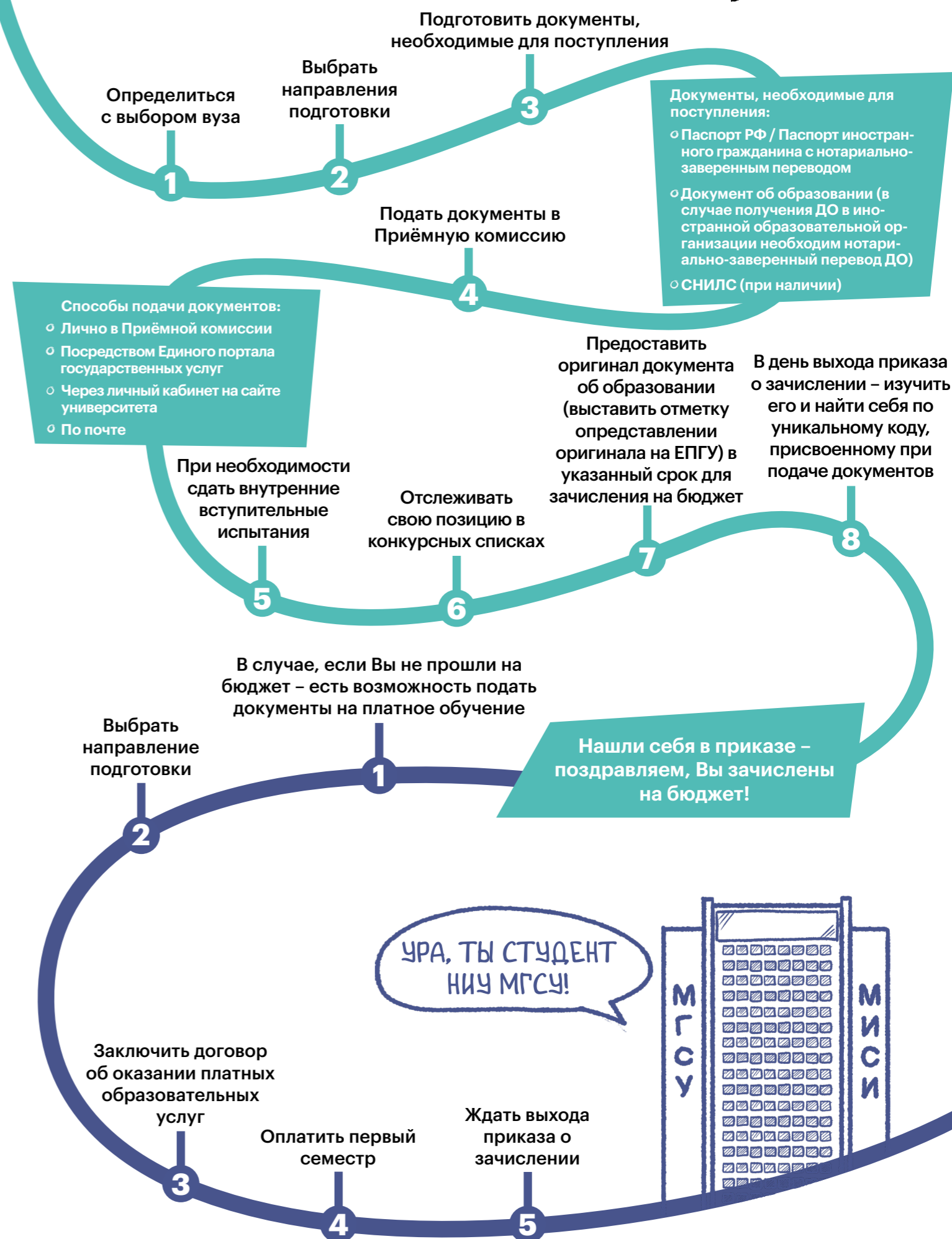
27.08

28.08

30.08
до 18:00 по МСК

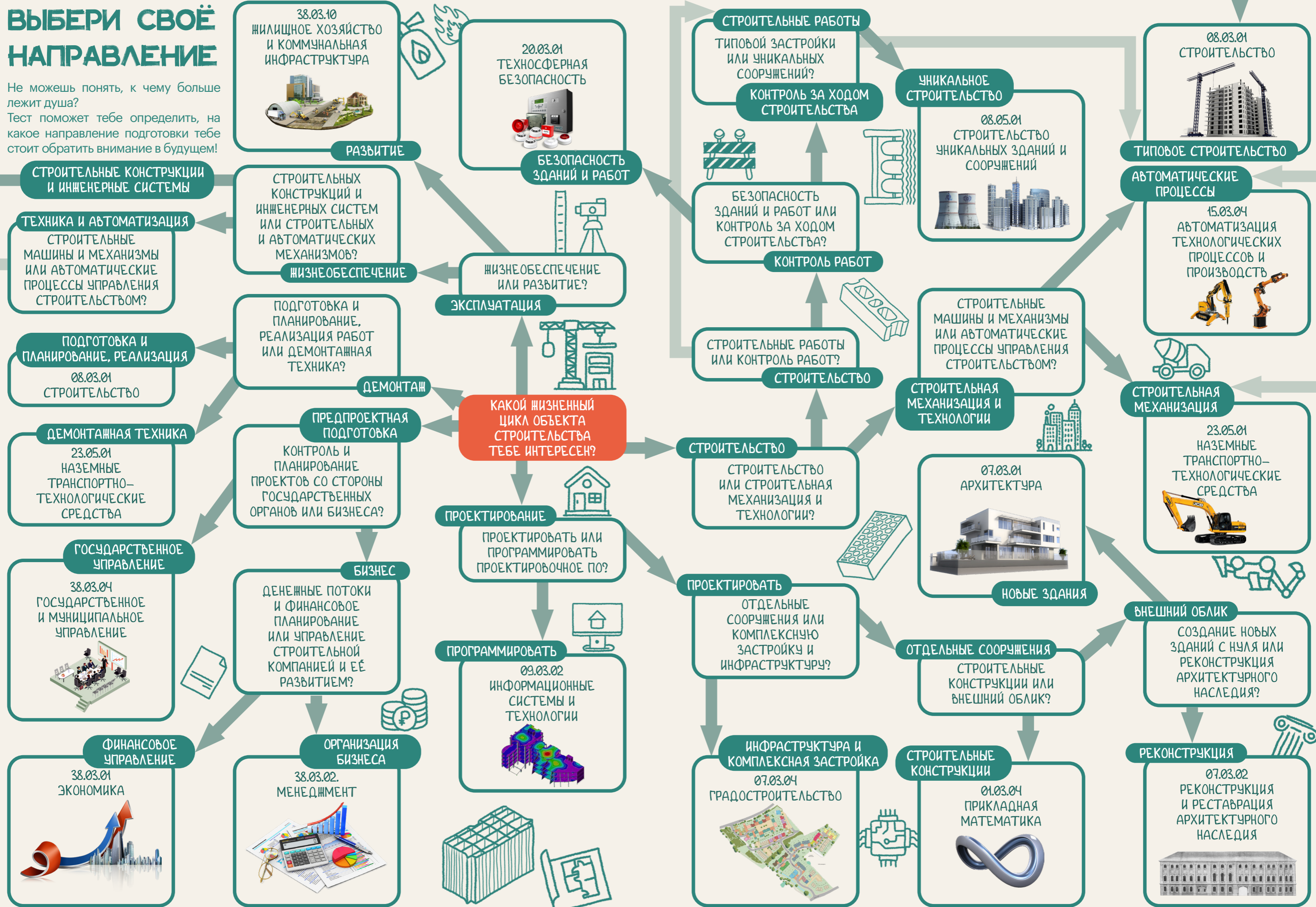
31.08
до 18:00 по МСК

ЧЕК-ЛИСТ ПОСТУПАЮЩЕГО



ВЫБЕРИ СВОЁ НАПРАВЛЕНИЕ

Не можешь понять, к чему больше лежит душа? Тест поможет тебе определить, на какое направление подготовки тебе стоит обратить внимание в будущем!



ВСТУПИТЕЛЬНЫЕ ИСПЫТАНИЯ

БАКАЛАВРИАТ / СПЕЦИАЛИТЕТ

ПРОФЕССИОНАЛЬНЫЕ

КТО МОЖЕТ СДАВАТЬ:

Данные вступительные испытания могут сдавать абитуриенты при наличии среднего профессионального/ высшего образования вне зависимости от того, сдавали ли они ЕГЭ.

ФОРМА ПРОВЕДЕНИЯ:

- Для разных направлений подготовки необходимо сдавать разные вступительные испытания (см. QR*);
- Проводятся в формате компьютерного тестирования с выбором варианта ответа;
- Время, отведённое на сдачу ВИ, – 90 минут для всех направлений подготовки за исключением русского языка (русский язык – 120 минут).



Минимальные баллы



Программы вступительных испытаний

ТВОРЧЕСКИЕ

КОМУ НУЖНО СДАВАТЬ:

Дополнительные вступительные испытания необходимо сдавать всем абитуриентам, поступающим на направления подготовки:

- 07.03.01 Архитектура;
- 07.03.02 Реконструкция и реставрация архитектурного наследия;
- 07.03.04 Градостроительство.

При поступлении на направления 07.03.01 и 07.03.02 необходимы результаты ВИ: архитектурный рисунок, архитектурная графика, а для направления 07.03.04 – архитектурная графика.

ФОРМА ПРОВЕДЕНИЯ:

Архитектурный рисунок:

- ВИ проводится в письменной форме;
- В течение 6 часов (360 минут) абитуриенту необходимо изобразить архитектурную гипсовую модель (архитектурная деталь, растительный или архитектурный орнамент, гипсовый слепок с классической скульптуры головы человека) на листе формата А3;
- Бумага формата А3 предоставляется НИУ МГСУ, материалы и инструменты поступающие приносят самостоятельно.

Архитектурная графика:

- ВИ проводится в письменной форме;
- В течение 3 часов (180 минут) поступающему необходимо составить композицию из 5 геометрических тел, определить не менее 3 мест врезки тел друг в друга, начертить ортогональные проекции и аксонометрию, обвести тушью, подписать узким архитектурным шрифтом и проставить размеры;
- Бумага формата А3 предоставляется НИУ МГСУ, материалы и инструменты поступающие приносят самостоятельно.

КТО МОЖЕТ СДАВАТЬ:

Вне зависимости от того, сдавал ли поступающий ЕГЭ:

- Лица, поступающие на места в рамках отдельной квоты;
- Инвалиды (в том числе дети-инвалиды);
- Иностранцы граждане;
- Поступающие в связи с «особенностями» приёма в 2023 году.

По тем предметам, по которым поступающий не сдавал ЕГЭ в 2023 году:

- Если поступающий получил документ о среднем общем образовании в иностранной организации.

ОБЩЕОБРАЗОВАТЕЛЬНЫЕ



Минимальные баллы



Программы вступительных испытаний

МАГИСТРАТУРА

ФОРМА ПРОВЕДЕНИЯ ДЛЯ СОВОКУПНОСТИ ПРОГРАММ 07.04.01 АРХИТЕКТУРА:

Магистерский экзамен проводится в форме художественно-графического экзамена (клаузура) – письменная форма, время проведения 360 минут.

ФОРМА ПРОВЕДЕНИЯ ДЛЯ ОСТАЛЬНЫХ СОВОКУПНОСТЕЙ ПРОГРАММ

Магистерский экзамен проводится в форме компьютерного тестирования, состоящего из 100 вопросов по основным дисциплинам программы бакалавриата соответствующего направления – время проведения 120 минут.

Победители и призёры «Строительной олимпиады имени Н.С. Стрелецкого» получают особое право – быть приравненными к лицам, набравшим максимальное количество баллов (100 баллов) за вступительное испытание по специальной дисциплине – ВИ проходить не требуется.

МИНИМАЛЬНОЕ КОЛИЧЕСТВО БАЛЛОВ, ПОДТВЕРЖДАЮЩЕЕ УСПЕШНОЕ ПРОХОЖДЕНИЕ ВСТУПИТЕЛЬНОГО ИСПЫТАНИЯ, СОСТАВЛЯЕТ:

- 20 баллов - на места по договорам об оказании платных образовательных услуг;
- 40 баллов - на места в рамках контрольных цифр приёма за счет бюджетных ассигнований федерального бюджета.

АСПИРАНТУРА

ФОРМА ПРОВЕДЕНИЯ ДЛЯ НАУЧНОЙ СПЕЦИАЛЬНОСТИ 2.1.12. АРХИТЕКТУРА ЗДАНИЙ И СООРУЖЕНИЙ. ТВОРЧЕСКИЕ КОНЦЕПЦИИ АРХИТЕКТУРНОЙ ДЕЯТЕЛЬНОСТИ:

Профессиональный экзамен представляет из себя варианты предложения решения архитектурной задачи, графическое представление их аналитического сравнения, а также написание аналитического эссе – время проведения 360 минут.

ФОРМА ПРОВЕДЕНИЯ ДЛЯ ОСТАЛЬНЫХ НАУЧНЫХ СПЕЦИАЛЬНОСТЕЙ:

Вступительное испытание по специальной дисциплине проводится в устно-письменной форме, как собеседование (4 вопроса в билете, время на беседу с экзаменационной комиссией – не более 15 минут).

МИНИМАЛЬНОЕ КОЛИЧЕСТВО БАЛЛОВ, ПОДТВЕРЖДАЮЩЕЕ УСПЕШНОЕ ПРОХОЖДЕНИЕ ВСТУПИТЕЛЬНОГО ИСПЫТАНИЯ: 40



Минимальные баллы и программы вступительных испытаний

ЧТО НЕОБХОДИМО СДЕЛАТЬ ДЛЯ ЗАЧИСЛЕНИЯ НА БЮДЖЕТ?

1

Расставить **выбранные направления подготовки в порядке приоритетности** (в зависимости от личных интересов). В случае если выбранное Вами направление включает в себе более одного профиля – необходимо расставить профили в порядке приоритетности (направления 08.03.01 Строительство, 08.05.01 Строительство учебных зданий и сооружений).

2

Предоставить в университет **оригинал документа об образовании** не позднее дня завершения выставления на ЕПГУ отметок о предоставлении оригинала или подачи оригинала документа об образовании (предоставить физический оригинал или поставить отметку на ЕПГУ).

3

После завершения приема оригиналов и выставления отметок на ЕПГУ **начнется процедура зачисления**. Каждому поступающему определяется наивысший приоритет в соответствии с его заявленными приоритетами и конкурсным баллом. По данному наивысшему приоритету абитуриент и будет зачислен на обучение.

4

После издания приказов о зачислении абитуриенты, успешно прошедшие конкурсный отбор, **смогут увидеть, на какое направление подготовки они зачислены**. При зачислении на направления, включающие в себя более одной образовательной программы, поступающие на конкурсной основе распределяются по образовательным программам к началу учебного года.



КАК РАССТАВИТЬ ПРИОРИТЕТЫ?

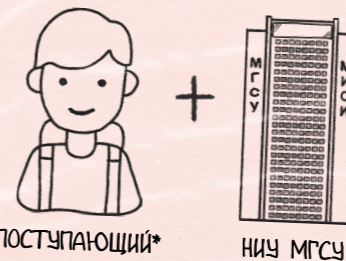
При подаче документов у поступающего будет возможность **расставить выбранные направления подготовки в порядке приоритетов** (где наиболее желаемое для поступления направление подготовки будет под номером 1). После завершения приема документов **все поступающие будут выстроены в один список, ранжированный по конкурсному баллу**. На основании этого балла каждого поступающего и приоритетов, указанных при подаче документов, будет происходить зачисление на то или иное направление подготовки. **Поступающий на платные места зачисляется в соответствии с одним или несколькими приоритетами зачисления**. В данном случае поступающему необходимо лишь набрать минимальное количество баллов, установленного отдельно для каждого предмета, а также внести оплату за 1 семестр.

ПЛАТНОЕ ОБУЧЕНИЕ

Помимо обучения на бюджетной основе, НИУ МГСУ предоставляет возможность платного обучения. В данном случае абитуриенту необходимо заключить договор об оказании платных образовательных услуг.

ВИДЫ ДОГОВОРОВ:

1) Двухсторонний

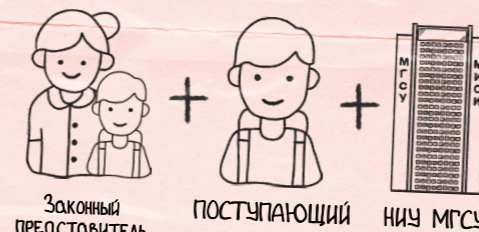


ПОСТУПАЮЩИЙ*

НИУ МГСУ

* Двухсторонний договор может оформить только поступающий, которому уже исполнилось 18 лет (исключение – образовательный кредит).

2) Трёхсторонний



Законный представитель (любое другое физическое или юридическое лицо)

ПОСТУПАЮЩИЙ

НИУ МГСУ

Заказчиком в трёхстороннем договоре об оказании платных образовательных услуг может являться любое физическое или юридическое лицо. Это может быть абсолютно любой человек или компания, которые готовы платить за абитуриента в период его обучения.

НУЖНО ПОМНИТЬ!

Заключить договор об оказании платных образовательных услуг могут только поступающие, которые набрали минимальные баллы по вступительным испытаниям (минимальные баллы установлены отдельно для каждого предмета).

СПОСОБЫ ОПЛАТЫ:

- Наличным и безналичным расчётом в кассе НИУ МГСУ
- Безналичным расчётом на сайте mgsu.ru
- Банковским переводом на расчётный счет

В НИУ МГСУ ВОЗМОЖНО ИСПОЛЬЗОВАНИЕ ОБРАЗОВАТЕЛЬНОГО КРЕДИТА И МАТЕРИНСКОГО КАПИТАЛА

Использовать материнский капитал на обучение ребёнка можно в любом учебном заведении на территории нашей страны. Главное, чтобы образовательное учреждение имело лицензию на осуществление образовательной деятельности. Помимо оплаты обучения, существует возможность потратить деньги на проживание в общежитии, но оно обязательно должно относиться к ВУЗу, с которым заключён контракт на обучение.

Образовательный кредит – это кредит с государственной поддержкой, который выдают банки на оплату обучения в университете с низкой процентной ставкой. Во время учёбы выплачиваются только проценты по кредиту, а основной долг возвращается в течение 15 лет после окончания вуза. Существует возможность досрочного погашения (полностью или частично) в любое время.



Программа стимулирования / лояльности

ПОЛЕЗНЫЕ ССЫЛКИ И КОНТАКТЫ

БАКАЛАВРИАТ И СПЕЦИАЛИТЕТ



Направления подготовки / специальности



Количество бюджетных и платных мест



Учёт индивидуальных достижений

ЦЕЛЕВОЙ ПРИЁМ



ОСОБАЯ КВОТА



ОТДЕЛЬНАЯ КВОТА



МАГИСТРАТУРА



Программы подготовки



Количество бюджетных и платных мест



Учёт индивидуальных достижений

КУРАТОР НИУ МГСУ



ПРОФКОМ НИУ МГСУ



ПРИЁМНАЯ КОМИССИЯ НИУ МГСУ



Группа в ВК



Telegram-канал

ОФИЦИАЛЬНАЯ ГРУППА НИУ МГСУ



АСПИРАНТУРА



Научные специальности



Количество бюджетных и платных мест



Учёт индивидуальных достижений

ПОДГОТОВИТЕЛЬНЫЕ КУРСЫ: +7 (499) 678-48-83

ОБЪЕДИНЁННАЯ ДИРЕКЦИЯ ОБЩЕЖИТИЙ: +7 (499) 929-50-16

ЦЕНТР МЕЖДУНАРОДНОГО ОБРАЗОВАНИЯ (ПРИЁМ ИНОСТРАННЫХ ГРАЖДАН): +7 (499) 929-50-12
inter@mgsu.ru

ЦЕНТР ДОПОЛНИТЕЛЬНОГО ПРОФЕССИОНАЛЬНОГО ОБРАЗОВАНИЯ: +7 (495) 287-49-14
вн. 2412, 2415, 2268

БУХГАЛТЕРИЯ (ОПЛАТА ДОГОВОРОВ): +7 (495) 287-49-14, вн. 2357

ЦЕНТР ПОДГОТОВКИ КАДРОВ ВЫСШЕЙ КВАЛИФИКАЦИИ (ОБУЧЕНИЕ В АСПИРАНТУРЕ): +7 (499) 183-34-38
aspirantura@mgsu.ru

ВОЕННЫЙ УЧЕБНЫЙ ЦЕНТР: +7(495) 583-73-87
НАЧАЛЬНИК ВОЕННОГО УЧЕБНОГО ЦЕНТРА

АВТОШКОЛА МГСУ: +7 (499) 183-56-56
+7 (926) 763-19-65

ПСИХОЛОГИЧЕСКИЙ ЦЕНТР НИУ МГСУ: +7 (499) 678-27-34
вн. 2663, 2466
+7 (495) 583-39-66



КОМАНДА

УПРАВЛЕНИЯ ПО РАБОТЕ С ПОСТУПАЮЩИМИ И ДОВУЗОВСКОЙ ДЕЯТЕЛЬНОСТИ



Кузьмина Татьяна Константиновна
Начальник управления,
Заместитель председателя
Приёмной комиссии



Юмашева Мария Александровна
Заместитель начальника
управления,
Заместитель ответственного
секретаря Приёмной комиссии

Объединяя в себе 3 разных центра, наше Управление курирует все проекты, связанные с поступающими в НИУ МГСУ: от выбора направлений и подготовки к поступлению до приёма документов.

ЦЕНТР ДОВУЗОВСКОЙ ПРОФОРИЕНТАЦИИ



Бабушкина Диана Дмитриевна
Начальник



Мельничук Виталий Олегович
Заместитель начальника

Проводим олимпиады и реализуем просветительские проекты. Ваши индивидуальные достижения и осознанный выбор направления подготовки – радость нашего коллектива!

ПРОФОРИЕНТАЦИЯ



Антониади Диана Дмитриевна
Ведущий специалист



Пугаченко Ольга Сергеевна
Ведущий специалист



Суворова Анастасия Алексеевна
Инспектор



Шелабина Elizaveta Владимировна
Специалист



Давидович Екатерина Александровна
Специалист



Жданова Татьяна Владимировна
Ведущий специалист



Лухменёва Элеонора Руслановна
Ведущий специалист



Родина Ирина Дмитриевна
Инспектор



Ковалёв Артём Денисович
Инспектор

ОЛИМПИАДЫ

ЦЕНТР КООРДИНАЦИИ ПРИЁМА НА ОБУЧЕНИЕ

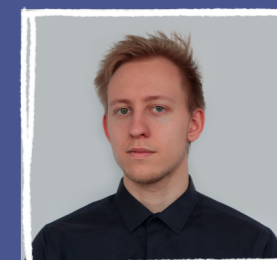
Организовываем Приёмную Кампанию НИУ МГСУ под ключ :) Наша цель – Ваше комфортное поступление!



Стибунов Алексей Васильевич
Начальник,
Ответственный секретарь
Приёмной комиссии



Паничерский Александр Владимирович
Заместитель начальника,
Заместитель ответственного секретаря
Приёмной комиссии



Мальцев Иван Юрьевич
Ведущий специалист



Таргоний Людмила Леонтьевна
Ведущий специалист



Лебедева Ирина Михайловна
Ведущий специалист



Петербурцев Максим Григорьевич
Инспектор



Степанова Виктория Сергеевна
Инспектор



Шестакова Екатерина Андреевна
Инспектор



Лаврова Арина Дмитриевна
Инспектор

ЦЕНТР ДОВУЗОВСКОГО ОБРАЗОВАНИЯ

Курируем образовательные проекты для поступающих. Развиваем Ваши навыки и готовим к экзаменам: от ЕГЭ(ОГЭ) до вступительных испытаний в НИУ МГСУ!



Ледовских Людмила Ивановна
Начальник



Беляева Оксана Александровна
Заместитель начальника



Балмашнова Елена Витальевна
Ведущий специалист



Державина Татьяна Борисовна
Ведущий специалист



Косован Елена Евгеньевна
Ведущий специалист



Путинцева Лилия Михайловна
Ведущий специалист

КУДА ИДТИ 1 СЕНТЯБРЯ?

День знаний – событие, которое с нетерпением ждут все первокурсники Главного строительного, поскольку перед ними открывается новая студенческая жизнь. Первого сентября на территории парка-кампуса НИУ МГСУ пройдёт торжественная линейка для первокурсников. Там новоиспечённые студенты впервые встретят свою группу, услышат напутствия от почётных гостей, познакомятся с кампусом университета и со всеми студенческими активами. После торжественной части кураторы приведут свои группы в аудитории, где пройдут собрания институтов.

Куратор – ваш проводник в студенческую жизнь, именно он расскажет всю важную информацию и поможет сплотиться групп. Чтобы облегчить поиски кураторам, советуем подписаться на наши социальные сети, где будет опубликована вся информация о 1 сентября и других важных событиях.



Официальная группа
Кураторов НИУ МГСУ



Официальная группа
Приёмной комиссии
НИУ МГСУ



Официальная группа
НИУ МГСУ



ГДЕ ПОЛУЧИТЬ СТУДЕНЧЕСКИЙ БИЛЕТ И ПРОПУСК?

Студенческий билет – это документ, который официально подтверждает статус студента. При помощи этой заветной книжки вы можете получить различные льготы и скидки, а также Студенческий билет служит удостоверением личности на территории кампуса.

Как получить? С этим тебе помогут твои кураторы. В первый день обучения они выдадут тебе твой студенческий билет! Все нужные документы для его оформления предоставляются в ВУЗ при поступлении и автоматически передаются в деканат, так что предоставлять документы повторно не потребуется.

В НИУ МГСУ действует система безопасности, поэтому попасть в вуз возможно только при наличии электронно-пластикового пропуска. Он работает на территории всего кампуса, в том числе в общежитии. Стоит отметить, что передавать пропуск другому человеку категорически запрещено!

Как получить пропуск? Оформить пропуск можно в Бюро пропусков. В первую неделю твоего обучения ты узнаешь расписание выдачи электронно-пластиковых пропусков. Помни, что первый пропуск выдается бесплатно, однако за восстановление утерянного необходимо заплатить. Поэтому будь внимателен, не забывай его и следи за его сохранностью!

СТУДЕНТУ ЗАПРЕЩАЕТСЯ:

- × Курить (в том числе электронные сигареты) и употреблять иные никотиносодержащие вещества
- × Передавать свой пропуск и студенческий билет третьим лицам
- × Употреблять алкогольные и спирто-содержащие напитки, находиться в состоянии алкогольного опьянения на территории университета
- × Хранить, употреблять и распространять наркотические вещества
- × Пропагандировать и играть в азартные игры



Ссылка на
нормативный
документ, который
регулирует
правила поведения
обучающихся
университета

ВНУТРЕННИЕ РАСПОРЯДКИ В УНИВЕРСИТЕТЕ:

СТУДЕНТ ОБЯЗАН:

- Добросовестно выполнять образовательную программу
- Бережно относиться к имуществу университета
- Соблюдать этические нормы и правила культуры поведения
- Выполнять требования Устава университета и соблюдать Правила внутреннего распорядка
- Регулярно проверять информацию, размещаемую на сайте университета и в личном кабинете студента

ОСНОВНЫЕ МЕРОПРИЯТИЯ:

ПОСВЯЩЕНИЕ В СТУДЕНТЫ НИУ МГСУ

Мероприятие, которое проводится с целью формирования сплочённого студенческого коллектива и знакомства с корпоративной культурой университета, а также выявления новых талантливых и творческих студентов для дальнейшего развития в молодёжной политике.

ШКОЛА АКТИВИСТА НИУ МГСУ

Ежегодная школа студенческих объединений НИУ МГСУ, в рамках которой каждый студент может выбрать свой вектор развития и стать частью наших активистов.

ДЕНЬ ПЕРВОКУРСНИКА В НИУ МГСУ

Мероприятие, где 14 студенческих объединений выступают одной большой командой на сцене Главного строительного, чтобы помочь первокурсникам влиться в яркую и активную студенческую жизнь.

АВТОПРОБЕГ "ПОБЕДА, ДОБЫТАЯ ЕДИНСТВОМ"

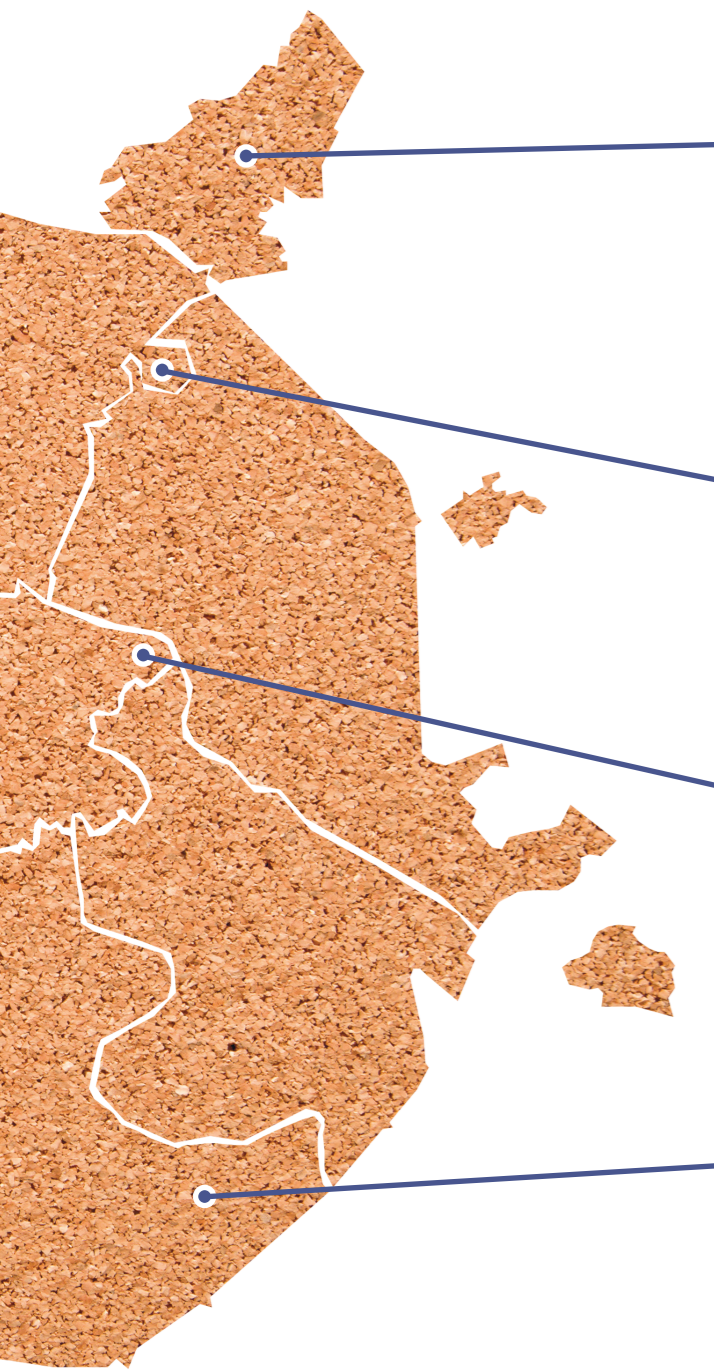
Традиционный выезд студентов и сотрудников НИУ МГСУ по местам боевой и воинской славы, приуроченное ко Дню Победы в Великой Отечественной войне.

ТАТЬЯНИН ДЕНЬ В НИУ МГСУ

Традиционное мероприятие, приуроченное ко Дню Российского студенчества, которое проходит в формате интеллектуального квиза для команд, в состав которых входят преподаватели, руководство и студенты университета.



ОБЩЕЖИТИЯ НИУ МГСУ



Московская область, г. Мытищи, Олимпийский пр-т, д. 50 – 3 корпуса

- + Прямо за общежитиями находится пруд с уютным пирсом
- + Расположены рядом с Филиалом НИУ МГСУ
- + Наличие Военного учебного центра в непосредственной близости к общежитиям
- + В 5 минутах ходьбы расположен благоустроенный Пироговский лесопарк, где можно взять велосипед напрокат и провести время на свежем воздухе

г. Москва, Ярославское шоссе, д. 26 – 4 корпуса

- + Можно дойти до Университета за 10 минут
- + Общежития расположены на границе с крупнейшим Национальным парком Москвы «Лосиный остров»
- + В пешей доступности находятся бассейн, легкоатлетический манеж и спортивные площадки

г. Москва, ул. Гольяновская, д. 3А – 2 корпуса

- + Расположение в центре Москвы
- + В пешей доступности находится Семёновский парк
- + Есть спортивные площадки для волейбола и футбола, а также площадки с тренажёрами

г. Москва, Борисовский проезд, д. 19 – 1 корпус

- + Блочный тип, на один блок 2 комнаты со своим санузлом и ванной комнатой
- + Рядом располагается красивый парк «Борисовские пруды» с беговыми дорожками, спортивными площадками и беседками для отдыха
- + Большое количество магазинов и торговых центров в пешей доступности

Как и кому предоставляются общежития:

- 1 О потребности в общежитии необходимо указать в заявлении о приёме
- 2 Предоставляются на конкурсной основе
- 3 Только обучающимся очной формы обучения
- 4 Зависит от среднего балла вступительных испытаний (в том числе и от балла ЕГЭ)
- 5 Места выделяются отдельно для бакалавров, специалистов, магистров, аспирантов и для обучающихся на направлении 08.03.01 Строительство (МФ)

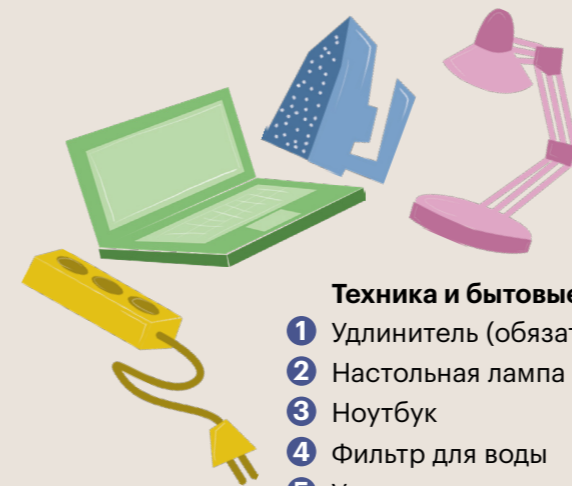
Места в общежитии НЕ предоставляются:

- 1 Лицам, постоянно зарегистрированным в Москве, а также Московской области в пределах 150-минутной транспортной удалённости от Университета/Филиала, независимо от указания потребности в заявлении о приёме
- 2 Лицам, обучающимся по очно-заочной и заочной формам обучения (в том числе и иностранным гражданам)

Важно помнить!

- 1 Общежитие на время вступительных испытаний НЕ предоставляется
- 2 Поступающие, не подтвердившие регистрацию по месту жительства, не допускаются до участия в конкурсе на предоставление места в общежитии

ЧТО ВЗЯТЬ В ОБЩЕЖИТИЕ?

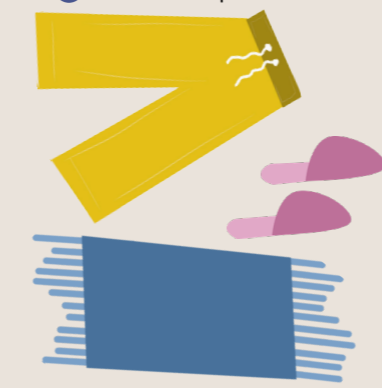


Техника и бытовые приборы:

- 1 Удлинитель (обязательно с фильтром)
- 2 Настольная лампа
- 3 Ноутбук
- 4 Фильтр для воды
- 5 Утюг

Домашняя одежда:

- 1 Тапочки
- 2 Сланцы для душа
- 3 Пижамы
- 4 Полотенце



Спортивная одежда:

- 1 Спортивная форма
- 2 Сменная обувь для физры



Документы, необходимые для заселения в общежитие НИУ МГСУ:

- 1 2 фотографии 3x4
- 2 Копия паспорта (первая страница и постоянная регистрация)
- 3 Медицинская справка об отсутствии противопоказаний для проживания в общежитии (или 086/У), выданная не ранее 01.05.2023
- 4 Справка о прохождении флюорографии с положительным заключением, выданная не ранее 01.10.2021
- 5 Если на момент заключения договора найма жилого помещения студенту не исполнилось 18 лет, необходимо предоставить согласие законного представителя на заключение договора (приложить копию паспорта законного представителя и свидетельство о рождении студента)

Документы, которые также могут пригодиться:

- 1 СНИЛС
- 2 Полис ОМС
- 3 ИНН
- 4 Приписное свидетельство

Одежда:

- 1 Любая комфортная вам одежда
- 2 Одежда для официальных мероприятий



Кухонные принадлежности:

- 1 Кастрюля и сковорода
- 2 Кружки
- 3 Тарелки
- 4 Вилки, ложки и ножи
- 5 Разделочная доска
- 6 Полотенца
- 7 Контейнеры для еды
- 8 Чайник



Прочее:

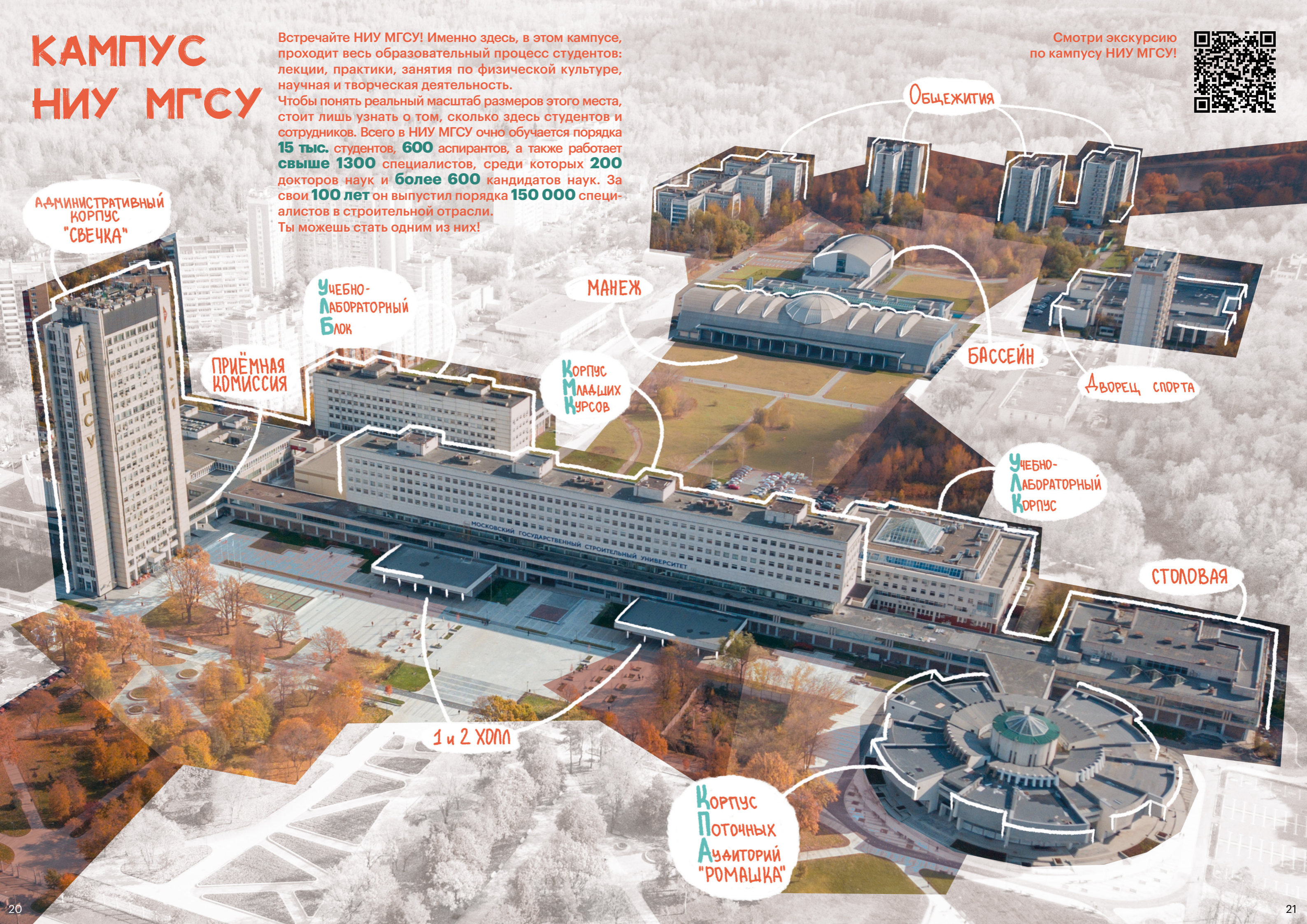
- 1 Одеяло и подушка
- 2 Плед
- 3 Постельное бельё (его также можно получить в общежитии)
- 4 Органайзеры для вещей
- 5 Аптечка
- 6 Небольшое зеркало



КАМПУС НИУ МГСУ

Встречайте НИУ МГСУ! Именно здесь, в этом кампусе, проходит весь образовательный процесс студентов: лекции, практики, занятия по физической культуре, научная и творческая деятельность. Чтобы понять реальный масштаб размеров этого места, стоит лишь узнать о том, сколько здесь студентов и сотрудников. Всего в НИУ МГСУ очно обучается порядка **15 тыс.** студентов, **600** аспирантов, а также работает **свыше 1300** специалистов, среди которых **200** докторов наук и **более 600** кандидатов наук. За свои **100 лет** он выпустил порядка **150 000** специалистов в строительной отрасли. Ты можешь стать одним из них!

Смотри экскурсию по кампусу НИУ МГСУ!



АДМИНИСТРАТИВНЫЙ
КОРПУС
"СВЕЧКА"

УЧЕБНО-
ЛАБОРАТОРНЫЙ
БЛОК

ПРИЁМНАЯ
КОМИССИЯ

МАНЕЖ

КОРПУС
МЛАДШИХ
КУРСОВ

ОБЩЕЖИТИЯ

БАССЕЙН

ДВОРЕЦ СПОРТА

УЧЕБНО-
ЛАБОРАТОРНЫЙ
КОРПУС

СТОЛОВАЯ

1 и 2 ХОЛЛ

КОРПУС
ПОТОЧНЫХ
АУДИТОРИЙ
"РОМАШКА"

БЕЗОТВЕТСТВЕННАЯ РУБРИКА ОТВЕТСТВЕННОГО СЕКРЕТАРЯ

Период поступления – это волнительный процесс как для поступающих, так и для сотрудников Приёмных комиссий. Ежедневно на протяжении года мы решаем задачу о взаимодействии законодательства, цифровизации и системы образования, чтобы сделать приём документов понятным и доступным. Регулярно обучаемся, пополняем багаж знаний, порой испытываем стресс и часто сидим перед монитором компьютера: прямо как современный студент!

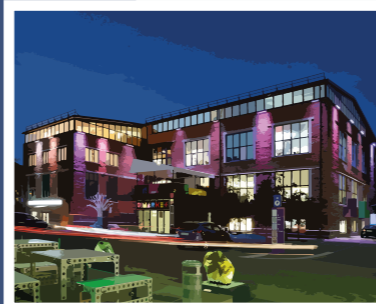
Поэтому в этой рубрике я приглашаю Вас к одному из моих самых любимых видов отдыха – прогулке рядом с уникальными сооружениями нашей столицы! Посетите эти места, узнайте больше об истории сооружений и процессе их строительства, эксплуатации и реконструкции.

Или же Вы захотите составить свой персональный пеший маршрут? Уверен, что это получится увлекательно, ведь застройка Москвы очень разнообразна и неповторима!

Снимать напряжение даже в период поступления можно, и даже нужно, с пользой для своих знаний и здоровья. С любовью к строительству и с заботой о себе!

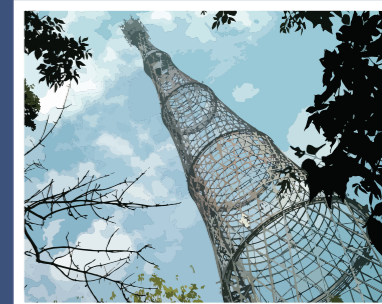
С уважением,
Алексей Васильевич Стибунов,
Ответственный секретарь
Приёмной комиссии НИУ МГСУ

ЧТО ПОСЕТИТЬ В МОСКВЕ?



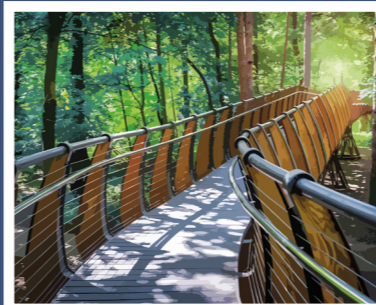
Креативный кластер расположен в здании бывшего стекольного завода и представляет собой место с мастер-классами на всевозможные темы, магазинами, кафе. Здесь можно увидеть экспозиции объектов современного искусства и пройтись по арт-пространству с целым ворохом интересных мероприятий и перфомансов.

Дизайн-завод «Флакон»
м. Дмитровская,
Большая Новодмитровская ул., 36



Шуховская башня
м. Шаболовская,
ул. Шухова, 8

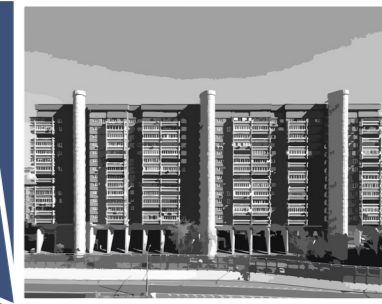
Шуховская башня – проект архитектора В.Г. Шухова, является настоящим памятником советского рационализма и является одной из единственных сетчатых конструкций в форме гипербоида вращения. Рядом расположено множество скверов и заведений, где можно вкусно поесть.



Воздушная экотропа на ВДНХ
м. ВДНХ,
Ландшафтный парк ВДНХ
«Природа дикая», пр-т Мира

Высотные мостики поднимают посетителей на уровень крон и ведут через листву деревьев, позволяя увидеть во всей красе заповедную Шереметьевскую дубраву. Средний возраст деревьев превышает 150 лет, но нередко встречаются и двухсотлетние экземпляры. Заодно можно пройтись по всей территории ВДНХ, посетить интересные павильоны с выставками и зайти за вкуснейшими пончиками.

Дом авиаторов на Беговой улице
м. Динамо,
Беговая ул. 34



Экспериментальный жилой дом, возвышающийся над Беговой улицей на двенадцатиметровых опорах, отлитых из монолитного железобетона. Яркий представитель брутализма и один из самых необычных панельных домов, построенных в Москве.



Музей Москвы
м. Парк Культуры,
Зубовский б-р, 2

Один из старейших столичных музеев сегодня превратился в многофункциональный комплекс, посвященный жизни в городе. Лучше узнать историю Москвы можно, посмотрев карты XVI–XX веков, картины с видами столицы и подлинными археологическими материалами. Провести время можно в многочисленных выставочных пространствах, на показах в Центре документального кино и посетив образовательные программы в Лектории. При музее работают детский центр, книжный магазин и кофейня «Les».

Велотрек
м. Крылатское, Молодёжная,
Крылатская ул. 10



Самое интересное сооружение московской олимпиады, первый в СССР крытый велотрек, ставший самым большим в мире велодромом. Пролёт велотрека длиной 168 метров перекрыт двумя парами наклонных арок, соединённых мембраной из рулонной стали толщиной всего 4 мм. К моменту проведения Олимпийских игр 1980 года трек был одним из самых быстрых в мире, за 20 лет там установили 200 мировых и европейских рекордов. Сейчас велотрек работает как спорткомплекс, где занимаются как профессионалы, так и любители.



Газета зарегистрирована в Управлении Федеральной службы по надзору за соблюдением законодательства в сфере массовых коммуникаций и охране культурного наследия по ЦФО. Свидетельство о регистрации ПИ № ФС1-02055 от 09.03.2006 года.

Адрес редакции: 129337, Москва, Ярославское шоссе, 26;
тел.: +7 (499) 183-42-74; e-mail: gazeta@mgsu.ru.
Газета набрана и сверстана в УРПДД НИУ МГСУ
«Строительные кадры». Подписано в печать 08.06.2023 года.

Газета «Строительные кадры»
Учредитель и издатель ФГБОУ ВО «НИУ МГСУ»
Главный редактор: Т.Н. Самойлова
Редактор: Елизавета Шелабина, Майя Сударева,
Александра Чижевская, Даниил Суворов,
Сергей Барتنев, Виталий Мельничук,
Диана Бабушкина, Алексей Стибунов,
Иван Мальцев, Ольга Пугаченко,
Екатерина Давидович
Фотографы: Анна Ивкина
Дизайнеры: Анастасия Суворова,
Екатерина Давидович, Анна Кухарева,
Евгения Блошенко, Александра Коннова

СТРОИТЕЛЬНЫЕ КАДРЫ

