

МЕГАПОЛИС

Освоению Новой Москвы –
современные
градостроительные решения

В каком направлении должна развиваться сегодня присоединенная к столице территория? Какой здесь может быть социальная инфраструктура, инвестиционные проекты, экологическая составляющая, парки отдыха и развлечений? На эту тему мы решили побеседовать с заместителем комиссии по городскому хозяйству и жилищной политике МГД, президентом Московского государственного строительного университета (ММСИ – МГСУ) Валерием Теличенко, который является одним из самых известных экспертов в градостроительной сфере.



– Валерий Иванович, скоро будет четыре года, как наша столица присоединила новые территории. Интересно ваше мнение как эксперта в градостроительной деятельности, какой, на ваш взгляд, должна стать Новая Москва?

– Москва формировалась не одно столетие. Это один из знаковых городов мира, крупный мегаполис с большой историей, непростой планировкой. Каждый период времени город менялся под влиянием различных тенденций в архитектуре, здесь работали ведущие архитекторы мира. Мы видим периоды интересного развития, периоды застоя, разрушения и снова развития. Этим и ценна наша столица – это не мертвый город, а развивающийся. И небоскребы в «Москва-сити» – это градостроительный опыт. Москва осваивает его, и тем она интересна. Наступает время, когда город становится тесным. Теснота начинается, становится его признаком. Многие мегаполисы по-разному решают этот вопрос: кто-то уходит вверх, как Нью-Йорк, кто-то начинает развивать подземное пространство, кто-то совмещает и то, и другое – строит многоэтажные эстакады, развязки. А кто-то осваивает новые территории, растет вверх. Москва пошла по последнему пути. Создание единой агломерации – это непростая задача. Четыре года – совсем недостаточно, чтобы оценить те или иные пути. Практическое освоение началось не так давно. Много времени потребовалось на решение юридических вопросов. Сегодня мы можем не столько оценивать произошедшее, сколько говорить о тенденциях, путях решения градостроительных задач.

– В Новой Москве идет активное строительство объектов недвижимости, социальной и дорожной инфраструктуры. Эконо-

мический кризис может как-то повлиять на их строительство?

– Развитие социальной инфраструктуры – это самая главная задача при освоении территории Новой Москвы, несмотря на экономические проблемы. Вводить новые объекты недвижимости без социальной инфраструктуры – это порочная практика. Хочу подчеркнуть, что объемы строительства объектов социальной инфраструктуры в этом году снижены не будут. Они в целом соответствуют показателям прошлого года. Так, в 2016 году планируется построить 4 школы, 11 детских садов, 2 объекта здравоохранения.

Какие градостроительные ошибки, совершенные в старой Москве, нужно принять во внимание при развитии ТиНАО?

– В старой Москве есть много моментов, усложняющих жизнь жителям, мешающих развитию городской среды, инфраструктуры. Это тесные дворы, улочки, ограниченное пространство. Нам не нужно переносить это в Новую Москву. Ее освоение должно вестись на современных принципах развития городской среды, на современных градостроительных решениях. Очень большую роль здесь играет мнение жителей. Нужно учитывать их позицию, жалобы, предложения. Но в основе развития города лежат все же научные принципы. Их основу составляет генеральный план, который в этом году должен быть переутвержден с учетом новых территорий. Сейчас идет его обсуждение. В нем будут учитываться и результаты публичных слушаний, и мнения экспертов.

Когда мы говорим об освоении территории Новой Москвы, на мой взгляд, мы должны понимать, что в недалеком будущем это будет единый город, где старая и Новая Москва дополняют друг друга и создают уникальный мегаполис, может быть, один из лучших в мире. При этом важно уйти от тесноты, от скученности, от обремененности спальных районов. Мне кажется, важно обеспечить принцип, когда город растет за счет новых территорий, при этом не увеличивает численность населения, а перераспределяет его. В этом случае появляется серьезный шанс оздоровить городскую среду старой Москвы, разгрузить ее от транспорта и других видов техногенной нагрузки.

Как, на ваш взгляд, можно обеспечить комфортное проживание жителей в большом городе, особенно в новостройке?

– Считаю, что при создании городской среды на новых территориях не нужно увлекаться высотностью и застройкой кварталов. Также важно правильно организовать дворцовые территории. Очень часто на планировках видно, что значительная

часть территории двора отдается транспорту, парковкам, проездам. А социальная инфраструктура в виде детских, спортивных площадок, площадок для дворового отдыха уходит на второй план. Поэтому нужно учесть имеющийся опыт и максимально разгрузить дворы от машин. В конечном счете люди судят о городе по своему дому и двору. И если во дворе некомфортно, неудобно, то у них меркнет красота всех городских ландшафтов.

Сегодня, выехав за МКАД, можно зачастую увидеть такую картину: на красивом поле просторно сразу вырастает десяток зданий высотой 16-20 этажей. Откровенно говоря, жителям этих подмосковных загородных высоток не позавидуют. Что это? Городской двор или многоэтажное село с соответствующими атрибутами деревенской жизни: сарайчики, гаражи, огородики? Но тогда это уже и не двор вовсе.

Двор – это элементарная частица города, в которой, как в живой клетке, накапливаются и хранятся история развития города, смена технологических укладов, строительных и архитектурных форм и стилей. Двор – это живой организм. Он имеет такой же жизненный цикл, как и любой объект недвижимости, от своего создания до полного увядания и сноса. Он также может переживать многочисленные трансформации и преобразования. Он живет вместе с поколениями людей, которые его населяют. Можно сказать, что городской двор – это малая родина для человека. О дворовой романтике слагают песни, снимают фильмы, говорят с ностальгией о детстве и молодости. Думаю, что любые архитектурные и градостроительные замыслы должны быть направлены на создание уютных дворов, что и обеспечит комфорт для каждого его обитателя.

Вы занимаетесь вопросами зеленого строительства, может быть, в Новой Москве стоит более активно внедрять зеленые технологии?

– Безусловно, одним из направлений развития ТиНАО должно быть применение современных технологий в строительстве. В том числе внедрение технологий зеленого строительства, зеленых стандартов, которые будут способствовать защите окружающей среды. Это использование экологически чистых материалов, внедрение энергоэффективных и энергоосберегающих технологий. На первом этапе их внедрения это дороже, чем использование уже годов проверенных технологий, но в процессе эксплуатации понесенные ранее затраты окупаются, сокращаются расходы на энергоресурсы. Например, можно сократить до 40% потребление тепла и до 30% – электроэнергии. Существенные показатели, не правда ли? Скажу больше, в странах, где применяются данные стандарты, показатели продолжительности жизни значительно выше. И Москва должна быть экологически чистой, безопасной, зеленым городом. А территория ТиНАО – это хорошая площадка для использования самых современных технологий в проектировании и строительстве.

Подготовил
Владимир ТЕРЕЩЕНКО.

КОНКУРС

Лучшие торговые сети назовут горожане

Московская торгово-промышленная палата объявила о старте конкурса «Московское качество-2016». Он проводится под патронатом Мосгордумы.

Конкурс в своем новом формате был возрожден МТПП в прошлом году. Его организаторы ставили перед собой цель создать независимый индикатор потребительских предпочтений москвичей. Патронат городского парламента и поддержка столичных банков обеспечили ему финансовую независимость, объективность и непредвзятость.

– Главная задача конкурса «Московское качество» – поддержать отечественных производителей. У российских компаний огромный потенциал и все возможности для того, чтобы обеспечить отечественный рынок качественными товарами и услугами, – считает Председатель МГД Алексей Шапошников. По его словам, очень важно,

что в участии в конкурсе заинтересованы и сами предприниматели.

По словам старшего вице-президента МТПП, депутата МГД Владимира Платонова, в этом году организаторы конкурса сделают упор на выявление потребительских предпочтений москвичей в сфере торговли. На первом этапе – до конца мая – на голосование москвичей будут предложены номинации различных форматов продовольственного ретейла. А с июля по октябрь горожане определят лучших

представителей непродовольственного ретейла, реализующих товары для дома и дачи, хозяйственные товары и т.д.

На каждом этапе определение предпочтений пользователей будет проходить по нескольким номинациям: гипермаркеты, супермаркеты, мини-маркеты, специализированные магазины. Кроме того, по предложению Экспертного совета введена новая номинация – «Коренной москвич» – для торговых сетей, созданных в столице.

Победителей конкурса определят члены специального Экспертного совета по результатам голосования.

В прошлом году конкурсе приняли участие 10 тысяч человек, в этом, как ожидают организаторы, их число увеличится.

– Производителям сегодня необходима открытая и объективная площадка, чтобы сверяться с запросами потребителей. Наш конкурс – именно такая площадка, тем более что участие ретейлеров в нем будет бесплатным, – рассказал Владимир Платонов.

Награждение победителей конкурса состоится 10 ноября, во Всемирный день качества.



СОТРУДНИЧЕСТВО

В столице созданы все условия
для защиты прав потребителей

Председатель Мосгордумы Алексей Шапошников на заседании коллегии Управления Федеральной службы по надзору в сфере защиты прав потребителей и благополучия человека по городу Москве отметил, что «сотрудничество между Московской городской Думой и Управлением Роспотребнадзора по Москве в прошедшем году было весьма продуктивным, депутаты взаимодействовали с ведомством по широкому кругу вопросов».

«Так, в столичном парламенте прошел «круглый стол», посвященный деятельности хостелов в столице, на котором обсуждалось, что необходимо делать с малобюджетными хостелами, расположенными в многоквартирных домах. При этом позиция Роспотребнадзора по Москве (как надзорного органа) предельно ясна: Управление не против хостелов как таковых, если они действуют на законных основаниях и не мешают горожанам. В частности, у таких мини-гостиниц должен быть отдельный вход, поскольку они являются помещением общественного назначения», – рассказал Председатель Мосгордумы, уточнив, что «изучение данной проблемы показало необ-

ходимость совершенствования жилищного законодательства, и работа в этом направлении продолжается».

Алексей Шапошников привел еще один пример сотрудничества. Недавно в столичном парламенте состоялось совместное заседание комиссий по городскому хозяйству и жилищной политике, по экологической политике, по здравоохранению и охране общественного здоровья, на котором обсуждались различные аспекты технологии зимней уборки. «По поручению Управления Роспотребнадзора по Москве были проведены независимые испытания используемых в городе реагентов. Исследование показало, что реагенты не оказывают не-

гативного воздействия ни на человека, ни на животных, ни на почву», – сообщил он.

По словам Председателя Мосгордумы, за прошедший год многие проблемы были успешно решены в законодательной плоскости, в частности, принят городской закон об установлении ограничений в сфере розничной продажи слабоалкогольных тонизирующих напитков.

Алексей Шапошников отметил, что на постоянном контроле как депутаты, так и Управления Роспотребнадзора по Москве находится вопрос обеспечения безопасности детей в детских оздоровительных лагерях в каникулярный период. «Вопросы организации детского отдыха неоднократно обсуждались в Мосгордуме. Сотрудники Управления Роспотребнадзора проверяют условия перевозки, а также организацию, которые ее осуществляют. На контроле Управления 26 лагерей в Московской области и 6 в ТиНАО», – сказал он.

Еще один важный вопрос, который обсуждался на заседании коллегии, касался проведения вакцинации населения.

ПЕРСПЕКТИВЫ

Технопарк нужны резервные площади

Перспективы создания и работу технопарков в столице сегодня обсудили на выездном заседании члены комиссии Мосгордумы по науке и промышленности. Оно прошло в городе Троицке на площадке нанотехнологического центра «Технопарк».

Идея же открытия технопарков в районах жилой застройки, по их мнению, тоже требует более глубокого осмысления, потому что технопарк, рассчитанный на работу со стартапами и ставшему успешным, неизбежно

его расширения, а ведь с момента запуска проекта прошло всего два года – ситуация, в общем, типичная для технопарков, ориентированных на развитие перспективных инновационных производств.

Что же до обязательной «привязки» технопарков к зонам жилой застройки, то эта новация вызвала у представителей «Технопарка» некоторые недоумения. Они предпочли бы видеть вокруг себя не жилые многоэтажки, а площадку для дальнейшего расширения технопарка. Потому что уверены: людей должна привлекать интересная работа и ее перспективность, а не ее близость к подъезду. Полнона сотрудников компаний и стартапов в «Технопарке» – из Москвы, других городов Подмосковья, а то и вовсе из других российских регионов.

– Разрабатывая закон о промышленной политике, принятый в конце прошлого года Мосгордумой, мы заложили в него много позитивного, что позволит придать столичному бизнесу новый импульс. Разрабатываемый сегодня федеральный закон о редевелопменте промышленных территорий позволит городу применять санкции по отношению к владельцам, использующим промзоны не по их прямому назначению. Все это создает поле для развития современного, наукоемкого производства в столице. В настоящее время комиссия Мосгордумы намерена собрать предложения и замечания от владельцев и жильцов резидентных территорий, а также представителей столичных технопарков, проанализировать их, обсудить с профильными департаментами Правительства Москвы и, если потребуется, выступить с законодательными инициативами, – подвел итог встречи Леонид Зюганов.

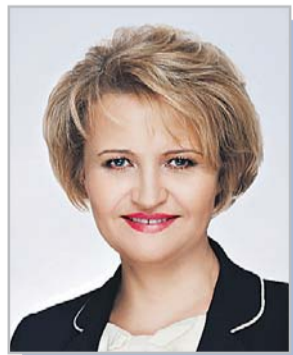
НА КОНТРОЛЕ

«Как бы переход» все же станет переходом?

В 2014 году на железнодорожной станции Бутово случилось ЧП: человек неосторожно переходил железнодорожные пути и попал под поезд...

Кто-то скажет: сам виноват, не надо ходить по путям. Тем более, чтобы выбраться на них, нужно прежде отыскать дыру в заборе. Правда, забора там уже давно не в лучшем виде: дыра на дыре. Вылез человек на пути, не заметил поезд, а может, и заметил, но не успел среагировать... В общем, произошла трагедия.

Но не только лень и безалаберность толкают жителей Бутова на то, чтобы раз за разом играть в «железнодорожную» рулетку. Вроде бы совсем рядом есть надземный пешеходный мост через железнодорожные пути – ходи, не хочу. Но как «редкая птица долетит до середины Днепра», так не каждый житель Бутова рискнет ступить на это сооружение, одни ступени которого вселяют в неоправданного человека ужас. Казалось бы, переход это построили не так давно – в 1990 году. Но впечатление от него такое, что он пережил не одну бомбежку. «На седьмом месяце беременности зимой я чуть с него не



упала. Потом до родов ходила в женскую консультацию через пути – тогда еще заборов не было и обзор хороший. Было явно безопаснее, чем по мосту. С двумя детьми я вообще не хожу теперь на ту сторону ЖД, нет такой возможности. Это вообще нормально? Будем ждать, когда кто-нибудь с моста упадет?» – написала в одной из социальных сетей жительница Бутова.

В 2014 году в районе даже организовали сбор подписей под петицией в адрес местных властей с требованием наконец-то привести переход в порядок. Власти жителей услышали, но возникла замкнутка «МОСКОВСКАЯ ПРАВДА», 17 марта 2016 года, 4-я стр.

– переход находится в ведении железнодорожников – им, стало быть, его и ремонтировать. Поняв, что неминуем «бег по кругу», жители решили обратиться к своему депутату Мосгордумы Людмиле Гусевой.

С мертвой точки дело сдвинулось не сразу. Первый запрос депутат направила начальнику Московской железной дороги – филиала ОАО «РЖД» В. Молдаверу. ...И получила откровенную отписку. Людмила Гусева сообщила, что железнодорожники «держат руку на пульсе», переход минувшим летом привели в порядок. А люди? Они волнуются понапрасну, все будет хорошо. Вот только человек, который писал этот ответ, был не джином из бутылки, и горе-переход никуда не делся и остался стоять на своем месте во всей красе: те же трещины, торчащая арматура, дыры, в которые легко можно было провалиться чуть ли не по пояс.

Понимая, что с московскими железнодорожниками каша не сварится, Людмила Гусева обратилась напрямую к президенту ОАО «РЖД» О. Белозерцеву и попросила лично разобраться в сложившейся ситуации. А

потом проинформировать депутата в установленном законом порядке. При этом Людмила Гусева особенно подчеркнула, что «состояние пешеходного перехода представляет общественную значимость, и он необходим для жизнеобеспечения населения района Бутово».

И вот недавно поступил ответ от А. Борешко, первого заместителя начальника Центральной дирекции инфраструктуры – филиала ОАО «РЖД», занимающегося в том числе содержанием и ремонтом инфраструктурных объектов общего пользования. А. Борешко проинформировал депутата, что с наступлением устойчивых положительных температур железнодорожники отремонтируют проехную часть моста и лестничные сходы. А позднее, но тоже в 2016 году, начнется и капитальный ремонт лестничных сходов.

Людмила Гусева и жители Бутова надеются, что полученный ответ не станет очередной отпиской и район получит нормальный, удобный и безопасный железнодорожный переход. Тем не менее депутат намерена держать этот вопрос под постоянным контролем.



гийского города Левен, а также Центр физического приборостроения Института общей физики им. А. М. Прохорова РАН. На базе нанотехнологического центра сегодня работают 8 технологических компаний и свыше 20 стартапов.

Представители «Технопарка» рассказали, что созданы два года назад нанотехнологического центра на территории Троицка было обусловлено в первую очередь высокой концентрацией в городе крупных исследовательских центров. Это, по их мнению, позволило им в сжатые сроки запустить наукоемкие опытные и мелкосерийные производства. Сегодня нанотехнопарк – это производственный комплекс, состоящий из трех зданий общей площадью более 8,5 тыс. квадратных метров. Общий бюджет проекта составляет 1,6 млрд. рублей. Из них 900 млн. – инвестиции РОСНАНО, остальные – частных инвесторов. Партнерами проекта также выступили российские и международные коммерческие и научно-исследовательские организации, в их числе технологический кластер Бель-

но потребуются расширение, а стало быть, и новые свободные площади и коммуникации, которые никто резервировать на ближайшие 5-10 лет не будет. Успех здесь зависит от точного выбора резидентов и способности девелопера, привыкшего заниматься массовым жилищным строительством, найти общий язык с якорными резидентами, планирующими развитие своего бизнеса как минимум на 10 лет вперед.

Запускает проект и аренда не просто готовые, а построенные с учетом своих требований площадки, руководство «Технопарка» сознательно шло на первоначальные убытки, потому что уже тогда представляло себя, какие компании могут здесь «высидеть» через год или два. Расчет оправдался: спустя полтора года 80% площадей уже были заняты стартапами, причем не сторонними, а своими же дочерними, а то и «внучатыми» компаниями. В итоге уже сегодня перед «Технопарком» встала проблема