

Государственное образовательное учреждение  
высшего профессионального образования

МОСКОВСКИЙ ГОСУДАРСТВЕННЫЙ  
СТРОИТЕЛЬНЫЙ УНИВЕРСИТЕТ

**Совершенствование схемы проведения  
олимпиад для поступающих на  
направления и специальности в  
области строительства, требующие  
творческих навыков**

(рабочая тетрадь для презентации)

МОСКВА 2011

**Совершенствование схемы  
проведения олимпиад для  
поступающих на направления и  
специальности в области  
строительства, требующие  
творческих навыков**

## Аннотация

*Разработка связана с необходимостью отбора студентов на профиль «Проектирование зданий» в рамках направления подготовки «Строительство»*

*В работе отражены структура и типовые задания по анализируемой олимпиаде.*

---

---

---

---

---

---

---

---

---

---

---

---

Олимпиада может проводиться как в один так и несколько туров и потоков.

В том случае если отбор осуществляется на инженерное (техническое) направление, то целесообразно, чтобы олимпиада включала в себя следующую группу испытаний:

- математика,
- физика,
- профильное испытание по специальности,
- рисунок,
- архитектурная графика

This image shows a blank sheet of white paper with horizontal ruling lines. The lines are evenly spaced and extend across the width of the page. There are no margins, text, or other markings on the paper.

## Очередность испытаний

*В том случае, если предусмотрено проведение всех или части испытаний (математика, физика, профильное испытание, рисунок и архитектурная графика) целесообразным является выявление приоритетных испытаний, чтобы уменьшить число лиц, проходящих менее значимые испытания.*

---

---

---

---

---

---

---

---

---

---

---

---

## Очередность испытаний

*В случае отбора на архитектурные направления и специальности, необходимо прежде всего «отсечь» тех, кто не имеет художественных склонностей.*

*При отборе на инженерные (технические) направления и специальности предпочтительным будет проведение сначала испытаний по математике и физике, так как их знание является в существенной части определяющими.*

*При этом следует учитывать и тот факт, что в зависимости от традиций вуза очередность может быть и изменена.*

---

---

---

---

---

---

---

---

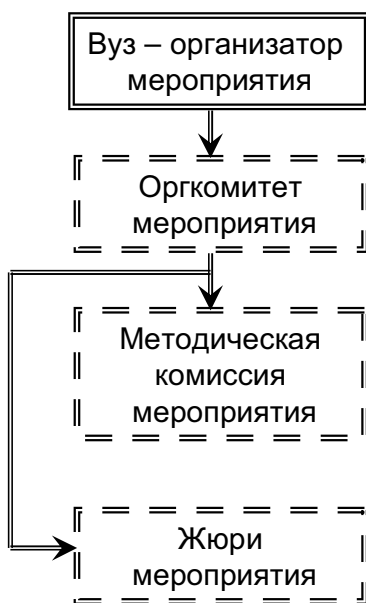
---

---

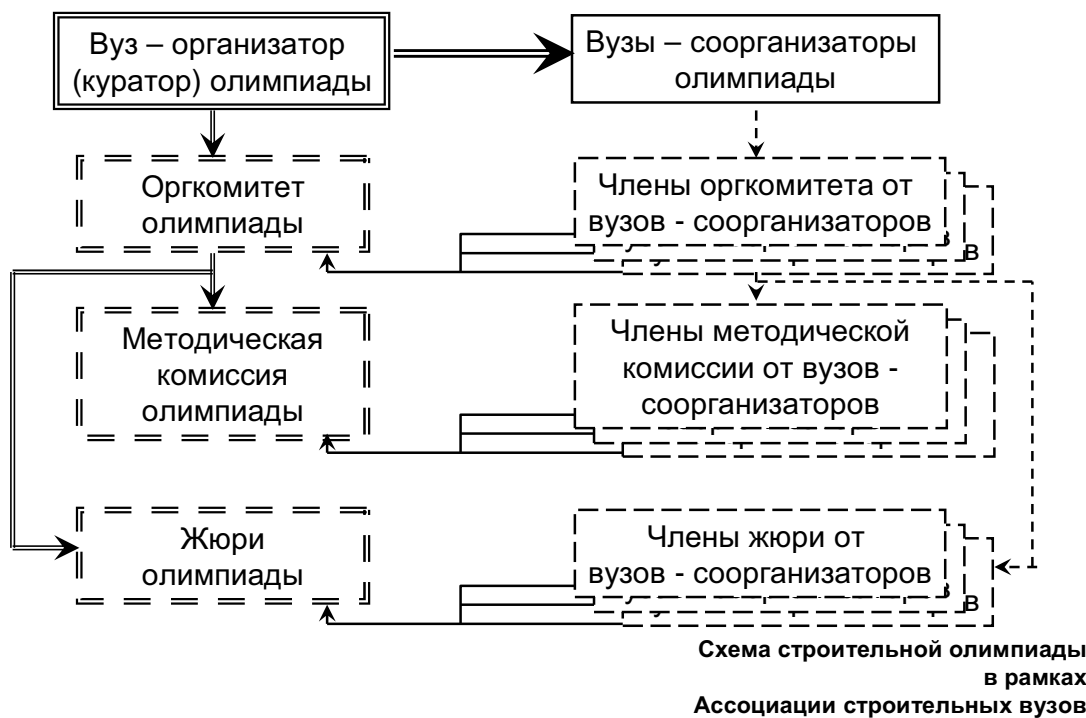
---

---

## СТРУКТУРА МЕРОПРИЯТИЯ ПРИ ОДНОМ ОРГАНИЗАТОРЕ



## Структура взаимодействия





## ЗАДАНИЯ ТВОРЧЕСКОГО ХАРАКТЕРА

В том случае, если для отбора выделено незначительное количество времени, допустимым является проведение олимпиады в один тур.

При этом, если количество участников олимпиады превышает количество участников мероприятия, которые могут быть размещены в аудиториях, вполне допустимо проведение одного тура в несколько этапов. В творческих мероприятиях (с ограничением по времени), проводимых очно, уровень подготовки невозможно замаскировать с помощью вспомогательных средств, а уж тем более «шпаргалок».

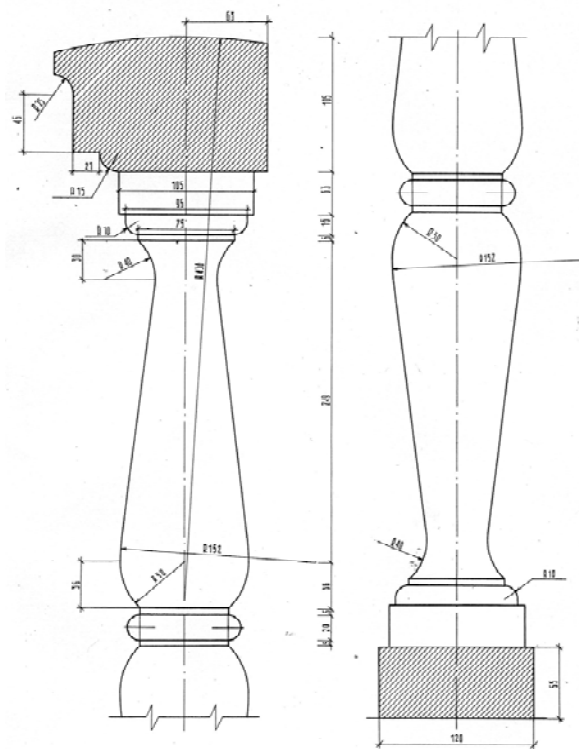
В рассматриваемом случае допустимо одно задание той или иной сложности, уровень которого определяет вуз самостоятельно.

[illegible]

## АРХИТЕКТУРНАЯ ГРАФИКА ЗАОЧНЫЙ ТУР

Задание заочного тура, правильно проводить с разумным ограничением по времени, которое в большей степени касается не столько выполнения работы, сколько поправки на доставку работы почтой. Следует предусмотреть и возможность личного предоставления выполненного задания по указанному адресу.

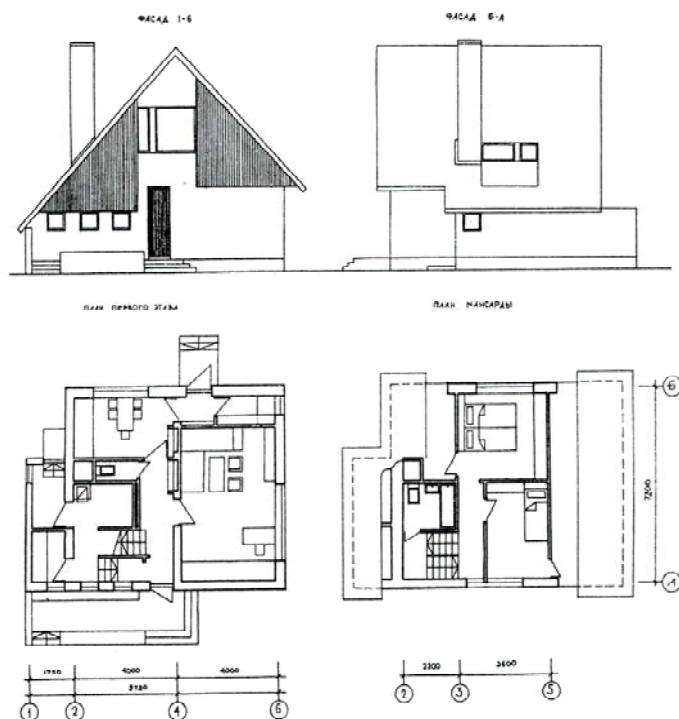
Для предварительного заочного этапа целесообразно давать задания большей трудоемкости, чем задания очного тура.



## АРХИТЕКТУРНАЯ ГРАФИКА ЗАОЧНЫЙ ТУР

ОДНОКВАРТИРНЫЙ 3-КОМНАТНЫЙ ЖИЛОЙ  
ДОМ С МАНСАРДОЙ

В том случае, если в олимпиаде возможно участие лиц, имеющих отношение к строительству (колледжи и техникумы строительного профиля), в заочном туре целесообразно использовать более сложные задания, адаптированные именно под строительство и архитектуру.



## АРХИТЕКТУРНАЯ ГРАФИКА ОЧНЫЙ ТУР

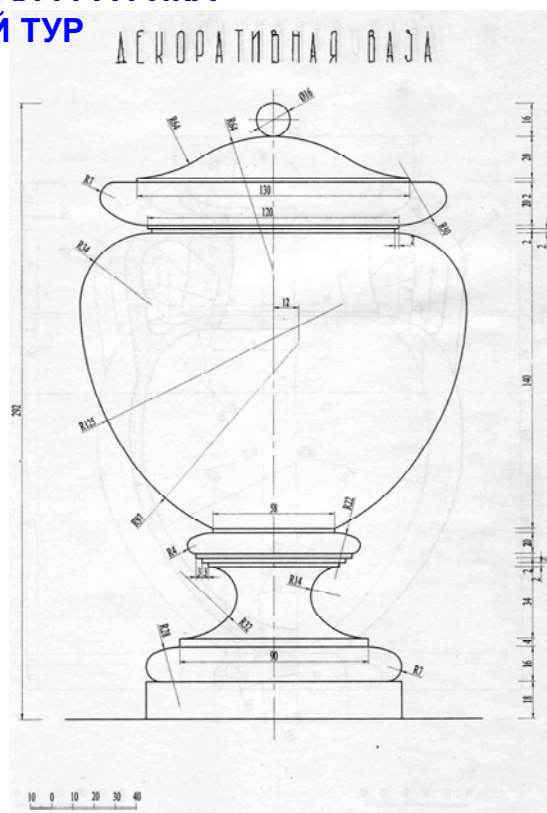
Классическим вариантом задания очного тура по архитектурной графике, является изображение декоративной вазы.

Ваза может выполняться как в карандаше, но предпочтительным вариантом является выполнение вазы тушью.

Ваза может уменьшаться как с одномасштабного изображения, так и с уменьшенного.

В задании должна присутствовать текстовая часть.

Целесообразно, чтобы часть размеров вазы не была написана и определялась испытуемым с по размерам выданного изображения

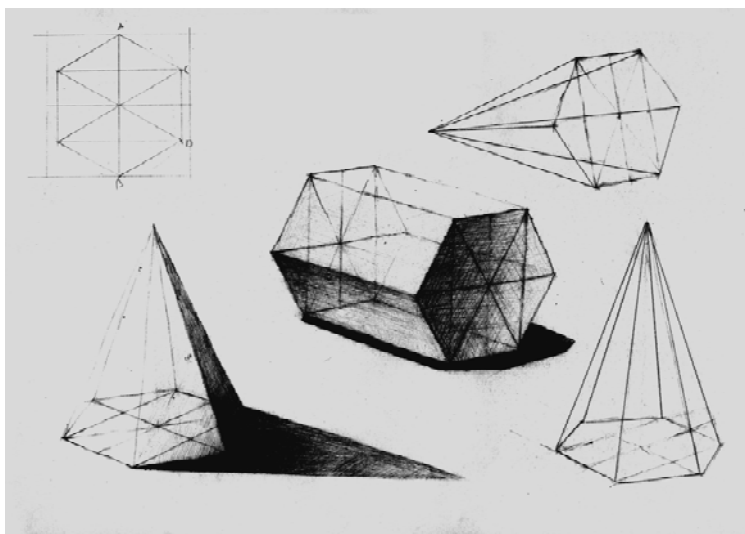


## РИСУНОК ЗАОЧНЫЙ ТУР

В заочной части испытания целесообразно проверить воображение испытуемого.

Именно во время заочного тура, когда он не ограничен во времени, у него есть возможность фантазировать над изображением.

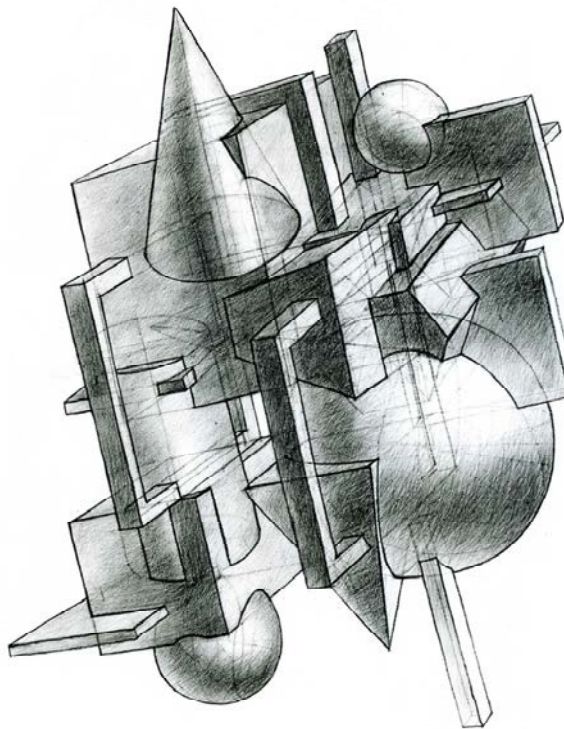
Простым вариантом является изображение простых одиночных фигур в различном отображении



## РИСУНОК ЗАОЧНЫЙ ТУР

Более сложные задания подразумевают комбинаторные задания, когда фигуры изображаются совместно с обязательным условием врезания одной фигуры в другую.

Такие композиции не только позволяют оценить творческий подход испытуемого, но и увидеть его понимание пространства и взаимодействия тел.

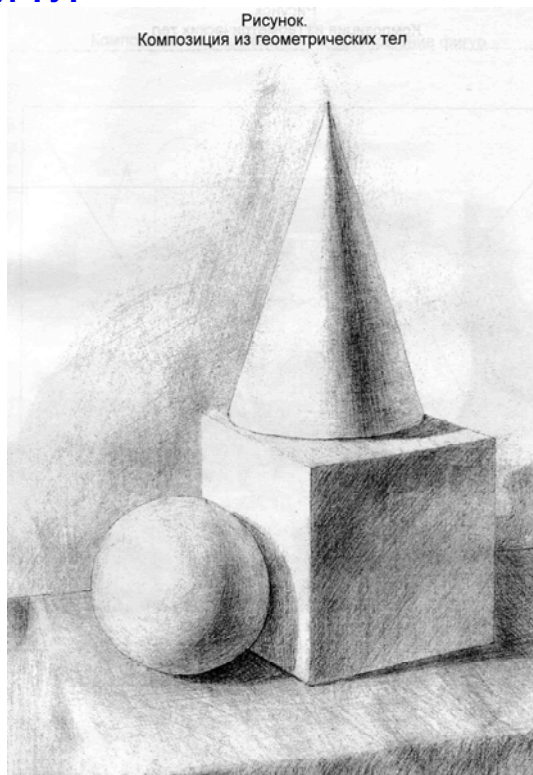
This image shows a blank sheet of white paper with horizontal ruling lines. The lines are evenly spaced and extend across the width of the page. There are no margins, text, or other markings on the paper.

## РИСУНОК ЗАОЧНЫЙ ТУР

Очный тур должен демонстрировать не столько творческий подход к решению проблемы, сколько умения испытуемого.

Поэтому в случае отбора лиц, сориентированных на техническое образование в области строительства целесообразным является выполнение композиции с натуры.

Такое задание не только выравнивает сложность заданий, но и позволяет особо выделить не столько именно художественную составляющую, сколько геометрическую – пропорциональную.



## РИСУНОК ЗАОЧНЫЙ ТУР

Рисунок является одной из основных работ, определяющих готовность испытуемого к работе архитектора или инженера-архитектора.

Классическим вариантом рисунка, является изображение головы, которое выполняется с натуры.

В подавляющем большинстве случаев «голова» используется для оценки поступающих именно на направления специальности в области архитектуры

[illegible]